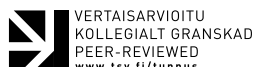


# Työkyvyttömyyseläkkeiden kustannus



## Sampo Lappo ja Ismo Risku

*Työeläkelakien mukaisella työkyvyttömyyseläkkeellä olevien henkilöiden työkyvyttömyyden kokonaistaloudellinen kustannus on työkyvyttömyyden takia menetetyn työpanoksen arvo. Esitämme yksilödataan perustuvan arvion näiden henkilöiden menetetyn työpanoksen arvosta vuonna 2021. Vertailukohtamme on kuvitteellinen tilanne, jossa kaikki edellä mainittuun ryhmään kuuluvat henkilöt olisivat jatkaneet työelämässä ansioilla, joihin heidän havaittu ansiohistoriansa viittaa. Arviomme mukaan menetetyn työpanoksen arvo oli vuonna 2021 vähintään 3,0 miljardia euroa. Tämä on oleellisesti pienempi kuin sosiaali- ja terveystieteiden tekemä, vuotta 2012 koskeva vastaava arvio.*

Työkyvyttömyydestä aiheutuu merkittäviä työtulojen menetyksiä. Työkyvyttömyyden ehkäiseminen ja sairauksien hoito edellyttävät myöskin niukkojen resurssien käyttämistä. Lisäksi työkyvyttömyys aiheuttaa sosiaalista syrjäytymistä ja mahdollisesti muita vastaavia ongelmia. Tässä artikkelissa keskitymme työeläkelakien mukaisella työkyvyttömyyseläkkeellä olevien henkilöiden menetetyn työpanoksen arvon arviointiin.

Suomen väestö vanhenee ennätysellisen matalan syntyvyyden ja pidentyvän eliniän myötä. Julkisen talouden alijäämä luo paineita menoleikkauksiin ja verojen korotuksiin. Työllisyyttä edistävät rakenteelliset uudistukset näyt-

täytyvät kutsuvina ratkaisuin, jotka saattaisivat samaan aikaan vahvistaa julkista taloutta ja lievittää supistuvasta työvoimasta aiheutuvia työmarkkinoiden ongelmia.

Osatyökykyisten työkyvyn tukeminen ja heitä koskevien kannustinloukkujen purkaminen ovat olleet usean hallituksen tavoitteena. Sipilän hallituksen ohjelmassa osatyökykyisiin liittyvät kirjaukset olivat otsikon ”Hyvinvointi ja terveys” alla (Valtioneuvosto 2015). Rinteen hallituksen ohjelmassa vastaavia tavoitteita löytyi osiosta ”Aktiivisilla toimilla kohti korkeaa työllisyyttä”, jossa ne on liitetty vahvasti hallituksen 75 prosentin työllisyysasetavoitteeseen: ”Hallituksen työllisyysasetavoite edellyttää, että osatyökykyisten,

FM Sampo Lappo (sampo.lappo@etk.fi) on matemaatikko Eläketurvakeskuksen ennustelaskentayksikössä. VTL, SHV Ismo Risku (ismo.risku@etk.fi) on Eläketurvakeskuksen suunnitteluosaston osastopäällikkö. Kirjoittajat kiittävät Mikko Laaksosta ja kahta anonyymia vertaisarvioitsijaa heidän antamistaan kommentteista.

*vaikeasti työllistyvien, nuorten, ikääntyvien ja maahanmuuttajataustaisten osallistumista työmarkkinoille lisätään”* (Valtioneuvosto 2019). Rinteen hallitus ja saman hallitusohjelman valinnut Marinin hallitus näyttävät pitäneen osatyökykyisten työllistymistä tukevia uudistuksia oleellisina julkista taloutta tukevinä toimina. Kun osatyökykyisten työnteon lisäämiselle asetetaan näin merkittäviä odotuksia, on tärkeä tietää, kuinka merkittävä työpanos työkyvyttömyyden takia menetetään. Tämän artikkelin arvio antaa hieman osviittaa osatyökykyisille suunnattujen toimenpiteiden potentiaalista työkyvyttömyyseläkkeellä olevien henkilöiden osalta.

Ainoa tiedossamme oleva arvio työkyvyttömyyseläkeläisten menetetyn työpanoksen arvosta on sosiaali- ja terveysministeriön (STM) vuonna 2014 julkaisema muistio (*Rissanen ja Kaseva 2014*). Siinä vuonna 2012 menetetyn työpanoksen arvoksi arvioidaan 8,0 mrd. euroa. Tämä on kuitenkin nähdäksemme yläarvio, koska työkyvyttömyyseläkeläisten potentiaaliset työansiot on siinä arvioitu liian korkeiksi.

Haemme vastausta täsmälleen samaan kysymykseen kuin STM vuoden 2014 muistiossaan. Jo ajan kulumisenkin perustelee arvion päivittämistä. Työeläkettä saavien työkyvyttömyyseläkeläisten lukumäärä on vähentynyt noin kolmanneksella vajaassa kymmenessä vuodessa. Lisäksi käytössämme on yksilötason aineisto, joka mahdollistaa tarkemman ja paremmin perustellun arvion työkyvyttömyyseläkeläisten menetetyn työpanoksen arvosta.

Ajoittain asiantuntijakirjoituksissa esitetään, että laskettaessa työkyvyttömyyden kustannuksia menetetyn työpanoksen arvo ja sosiaalivakuutuksen tuet kuten työkyvyttömyyseläkkeet tulisi laskea yhteen. Esimerkiksi useiden terveysalan tutkijoiden tuoreessa kannanotossa todetaan, että työkyvyttömyyden ”*kustannukset muodostuvat*

*lyhyistä ja pitkistä työkyvyttömyysjaksoista, sairaanhoitosta, sairaana työssäolosta sekä sosiaalivakuutuksen tuista.”* (Luoto ym. 2023) Tässä on kuitenkin selkeä ajatusvirhe. Työkyvyttömyysjaksot aiheuttavat kustannuksia estäessään työskentelyn, mutta vakuutuskorvausta ei voida lisätä tähän kustannukseen. Vakuutuksen avulla vain siirretään merkittävä osa menetetyn työpanoksen kustannuksesta vahingon kärsineiltä muille vakuutetuille ja osin veronmaksajille. Esitämme numeeriset arviot tästä riskinsiirrosta työeläkeläkien mukaisella työkyvyttömyyseläkkeellä olevien henkilöiden osalta.

Ideatasolla vertailu palovakuutukseen selkiyttäneen kustannuksen ja korvauksen eroa. Tuhoutunut omaisuus on tulipalon kustannus. Palovakuutuksen korvaukset ovat puolestaan kompensatiota vahingon kärsineille. Korvausten ja vakuutusmaksujen avulla jaetaan tuhoutuneen omaisuuden arvon suuruisen menetyksen kaikkien palovakuutuksen ottaneiden kesken.

## **1. Menetetyn työpanoksen arvon arvioinnista**

Tässä artikkelissa arvioimme työkyvyttömyyseläkkeellä olevien henkilöiden menetetyn työpanoksen arvoa vuonna 2021. Laskelmamme koskee niitä eläkkeensaajia, joille maksettiin työeläkelakien perusteella työkyvyttömyyseläkettä. Lähtökohtamme on sama kuin STM:n vuoden 2014 arviossa. Tässä uudessa arviossa käytämme kuitenkin noin kymmenen vuotta tuoreempaa aineistoa. Lisäksi arvio perustuu oleellisesti aiempaa tarkempaan yksilötason rekisteridataan.

Työeläkelakien perusteella työkyvyttömyyseläkettä saavia Suomessa asuvia henkilöitä oli vuoden 2021 lopussa 124 tuhatta. Lisäksi 62 tu-

hatta henkilöä sai ainoastaan Kelan työkyvyttömyyseläkettä. Pelkkää Kelan työkyvyttömyyseläkettä saaneiden henkilöiden työkyvyttömyyttä edeltäneet työansiot ovat olleet hyvin vähäisiä tai olemattomia, minkä vuoksi he eivät ole oikeutettuja työeläkkeeseen. Näillä henkilöillä työkyvyttömyyden taustalla voi olla esimerkiksi synnynnäinen vamma. Jatkossa artikkelissa sivutetaan nämä vain Kelan työkyvyttömyyseläkettä saavat henkilöt. Yksinkertaisuuden vuoksi työkyvyttömyyseläkeläinen tarkoittaa seuraavassa työeläkelakien perusteella työkyvyttömyyseläkettä saavaa henkilöä.

Työkyvyttömyyseläke voidaan maksaa täytenä tai osittaisena. Täysi työkyvyttömyyseläke edellyttää työkyvyn alenemaa vähintään 60 prosentilla. Osatyökyvyttömyyseläke puolestaan edellyttää työkyvyn alenemaa vähintään 40 prosentilla. Osatyökyvyttömyyseläke on määrältään puolet täydestä työkyvyttömyyseläkkeestä. Tyypillisesti osatyökyvyttömyyseläkettä saava jatkaa työssä, mutta työaika ja ansiot ovat työkyvyttömyyttä edeltävää tasoa alemmat. Työkyvyttömyyseläkkeet voidaan jakaa myös toistaiseksi voimassa oleviin tai määräaikaisiin. Arviomme sisältää myös määräaikaista työkyvyttömyyseläkettä eli kuntoutustukea saaneet henkilöt.

Laskelmamme ei kerro alentuneen työkyvyn kokonaiskustannusta. Kaikki, joiden työkyky on alentunut eivät ole työkyvyttömyyseläkeläisiä. Osa heistä jatkaa työelämässä ja osa on muiden etuuksien, kuten sairauspäivärahan, kuntoutusrahan tai työttömyyskorvauksen varassa. Toisaalta laskelmissamme ei oteta huomioon työkyvyttömyyseläkkeensaajien lisääntyneen vapaa-ajan arvoakaan.

Laskemme menetetyin työpanoksen arvon seuraavasti:

1. Arvioimme työkyvyttömyyseläkeläisten potentiaalisten ansioiden määrän. Se kuvaa työkyvyttömyyseläkkeensaajien ansioiden määrää siinä kuvitteellisessa tilanteessa, että he eivät olisi tulleet työkyvyttömiksi.
2. Laskemme menetetyt työansiot vähentämällä potentiaalisista työansioista työkyvyttömyyseläkeläisten todelliset eläkkeen aikaiset työansiot.
3. Lisäämme menetettyihin työansioihin työnantajan lakisääteiset sosiaalivakuutusmaksut.

Kohdan 1 arvio perustuu työkyvyttömyyseläkeläisten työkyvyttömyyttä edeltävien työansioiden vertailuun kaikkien työeläkevakuutettujen työansioihin vastaavalta ajanjaksolta. Lisäksi arvioissa hyödynnetään tietoja vuoden 2021 työeläkevakuutettujen keskimääräisistä työansioista.

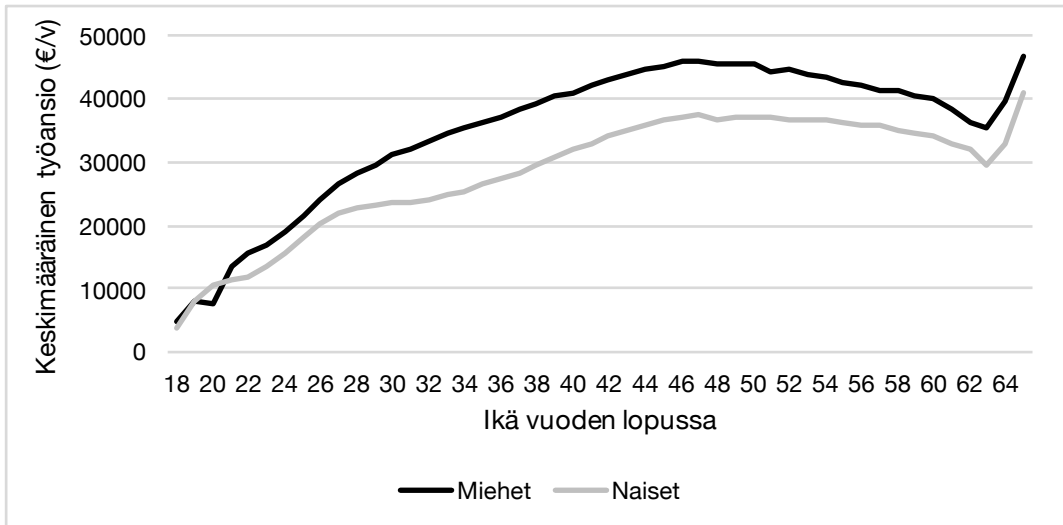
Kaikki arvioissa esitetyt euromäärät ovat vuoden 2021 tasossa.

## 2. Työkyvyttömyyseläkettä edeltäneet työansiot

Kuviossa 1 esitetään keskimääräinen työeläkevakuutettu työansio iän ja sukupuolen mukaan vuonna 2021. Populaatio sisältää kaikki ne työeläkeläisiä joihin kuuluu kartuttaneet, jotka asuvat Suomessa vuoden lopussa, mutta eivät ole eläkkeellä.<sup>1</sup> Populaatio sisältää siis vuonna 2021 työssä olleiden lisäksi myös henkilöitä, jotka ei-

<sup>1</sup> Nämä samat rajaukset ovat käytössä aina kun tässä artikkelissa puhutaan työeläkevakuutetuista tai vakuutetuista.

Kuvio 1. Keskimääräinen työansio vuonna 2021 Suomessa asuvilla työeläkevakuutetuilla, euroa vuodessa



vät olleet vuonna 2021 lainkaan töissä eli esimerkiksi työttömiä ja opiskelijoita.

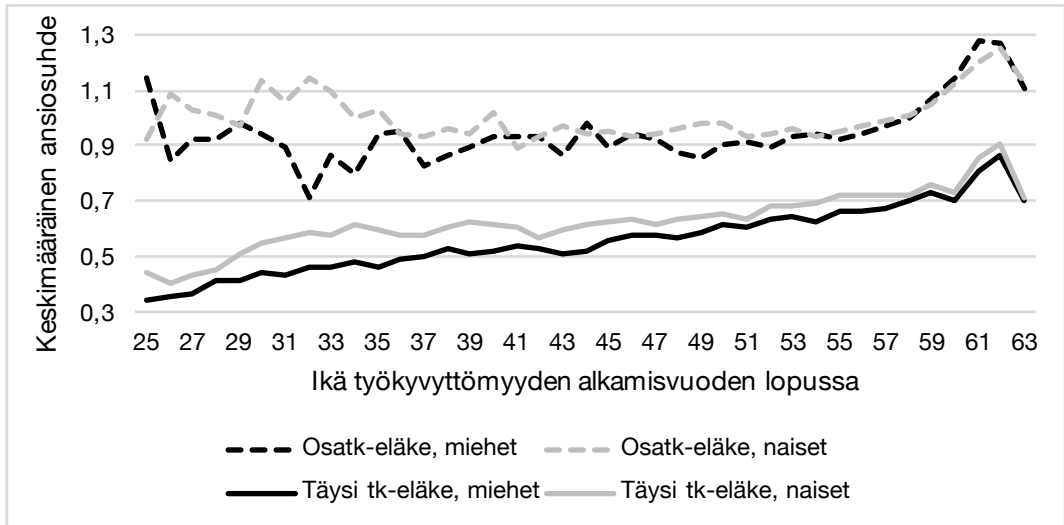
64- ja 65-vuotiaiden hieman nuorempia ikäluokkia korkeammat työansiot selittyvät sillä, että merkittävä osa näiden ikäluokkien edustajista rajautuu tarkastelusta pois. He ovat nimittäin ehtineet siirtyä ennen vuoden loppua vanhuuseläkkeelle, jonka alaikäraja oli 63 vuotta 9 kuukautta vuonna 2021. Alaikärajan yli eläköitymistä lykkäävien henkilöiden ansiotaso on verraten korkea ja heistä harva on työelämän ulkopuolella.

Yksinkertaisimmillaan työkyvyttömyyseläkkeellä olevien potentiaalisina ansioina voitaisiin käyttää suoraan kuvion 1 mukaisia ansioita. Tällöin kuitenkin jäisi huomiotta se, että työkyvyttömyyseläkkeelle päätyvien henkilöiden työansiot ovat tyypillisesti verraten matalat jo ennen työkyvyttömyyttä.

Parempi arvio työkyvyttömyyseläkeläisten potentiaalisista työansioista saadaan vertaamalla työkyvyttömäksi tulneiden henkilöiden työkyvyttömyyttä edeltävää työansioiden tasoa yleiseen ansiotasoon. Tarkastelemme tätä varten henkilöitä, jotka tulivat työkyvyttömäksi vuosina 2013–2021.<sup>2</sup> Laskemme kullekin näistä henkilöistä ansiotasoindeksillä tarkistettujen työansioiden summan työkyvyttömyyden alkamisvuotta edeltävien 5 kalenterivuoden ajalta. Tämän jälkeen laskemme vastaavalla tavalla keskimääräisen ansion samalta 5 kalenterivuodelta kaikille työkyvyttömyyseläkkeelle jääneen henkilön kanssa saman ikäisille ja samaa suku-

<sup>2</sup> Täsmällisemmin ilmaistuna tarkasteluun kuuluvat henkilöt, joiden ensimmäinen työkyvyttömyyseläkkeen eläketa-pabtuma sattui kyseisellä aikavälillä. Eläketapabtuma on betki, jolloin työkyvyttömyys katsotaan alkaneeksi.

Kuvio 2. Vuosina 2013–2021 työkyvyttömiksi tulleiden työkyvyttömyyseläkeläisten keskimääräinen ansiosuhde



puolta oleville työeläkevakuutetuille. Lopuksi laskemme työkyvyttömyyseläkkeelle siirtyneen henkilön 5 vuoden työansioden suhteen tähän kaikkien työeläkevakuutettujen keskimääräiseen 5 vuoden työansioon. Kutsumme tätä suhdelukua *ansiosubteeksi*. Se siis kertoo, kuinka suuret työkyvyttömyyseläkkeelle siirtyneen henkilön työkyvyttömyyttä edeltäneet ansiot olivat suhteessa kaikkiin saman ikäisiin ja samaa sukupuolta oleviin vakuutettuihin.

Otetaan esimerkiksi vuonna 1970 syntynyt mies, jonka työkyvyttömyys alkoi vuonna 2015. Tällaisen henkilön ansiosuhde saadaan jakamalla hänen työansionsa vuosilta 2010–2014 kaikkien työeläkevakuutettujen 1970 syntyneiden miesten keskimääräisillä työansioilla vuosilta 2010–2014.

Henkilötasolla muodostetuista ansiosuhteista lasketaan keskiarvot erikseen täydelle ja osittaiselle eläkkeelle siirtyneille. Laskenta tehdään

yksivuotisikäryhmittäin molemmille sukupuolille. Näin muodostettujen keskimääräisten ansiosuhteiden kuvaajat esitetään kuviossa 2.

Täydelle työkyvyttömyyseläkkeelle jääneillä miehillä keskimääräinen ansiosuhde kasvaa työkyvyttömäksi tulemisvuoden iän mukaan 25-vuotiaiden alle 40 prosentista 62-vuotiaiden yli 80 prosenttiin (kuvio 2). Erityisesti nuorena työkyvyttömäksi tulevien ansiot olivat siis selvästi pienemmät kuin samanikäisillä vakuutetuilla keskimäärin. Myös naisilla keskimääräinen ansiosuhde kasvaa iän myötä, mutta se on kaikissa ikäryhmissä suurempi kuin miehillä. Kaikkien täydelle työkyvyttömyyseläkkeelle jääneiden keskimääräinen ansiosuhde on 64 %.

Osatyökyvyttömyyseläkkeelle ennen 55 vuoden ikää jääneiden ansiosuhde on keskimäärin noin 95 %. Tätä vanhemmilla ansiosuhde on korkeampi ja vanhuuseläkkeen alakarajan lähellä se on jopa yli 120 %, eli näiden henkilöi-

den työansiot ennen työkyvyttömyyttä ovat olleet keskimäärin suuremmat kuin kaikkien vakuutettujen työansiot keskimäärin. Nuorten keskimääräisissä ansiosuhteissa on paljon vaihtelua, koska lukumäärät ovat erittäin pienet. Kaikkien osatyökyvyttömyyseläkkeelle jääneiden keskimääräinen ansiosuhde on 105 %. Osatyökyvyttömyyseläkeläisillä sukupuolten välillä ei ole merkittävää eroa ansiosuhteissa

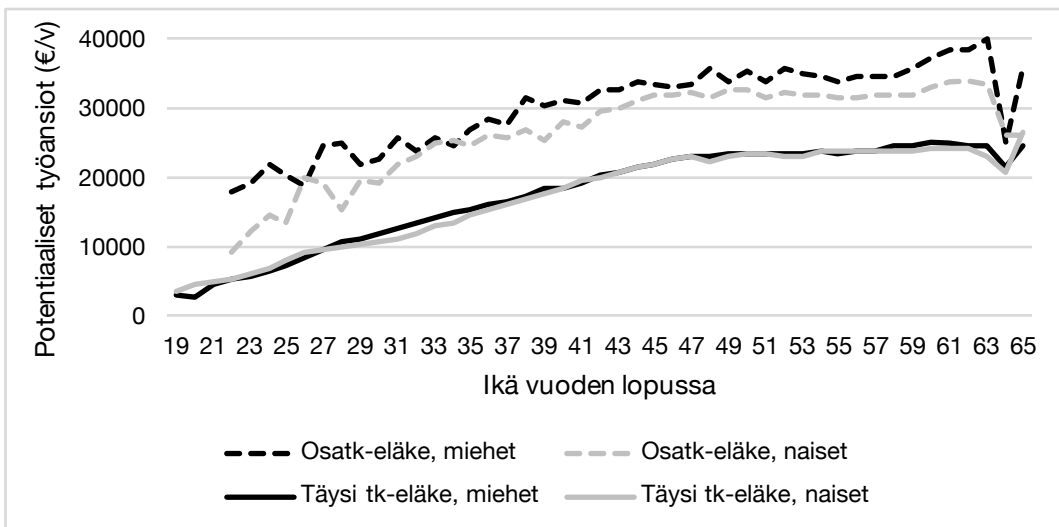
### 3. Potentiaaliset työansiot ja menetetyt työpanoksen arvo

Arvio menetetyt työpanoksen arvosta perustuu aineistoon, joka kattaa kaikki vuonna 2021 Suomessa asuneet työeläkelakien mukaista työkyvyttömyyseläkettä saaneet henkilöt. Jokaiselle näistä henkilöistä arvioidaan potentiaalinen an-

sioitaso kuvioiden 1 ja 2 tietojen pohjalta. Kuvion 2 tiedoista haetaan kullekin henkilölle työkyvyttömyyden alkamisvuoden iän, sukupuolen ja eläkkeen tyyppin perusteella ansiosuhde. Alle 25-vuotiaana työkyvyttömäksi tulleeille käytetään 25-vuotiaiden ansiosuhdetta ja yli 63-vuotiaana työkyvyttömäksi tulleeille käytetään 63-vuotiaiden ansiosuhdetta.

Henkilön potentiaaliset työansiot saadaan kertomalla hänelle haetulla ansiosuhteella kuvion 1 mukaisia vuonna 2021 saman ikäisten ja samaa sukupuolta olevien työeläkevakuutettujen keskimääräisiä työansioita. Henkilön ikä vuonna 2021, sukupuoli, eläkkeen tyyppi ja työkyvyttömyyden alkamisvuoden ikä määrittävät siten hänen potentiaaliset työansionsa. Jos kahdella henkilöllä kaikki nämä tekijät ovat samat, heidän potentiaalinen työansionsakin arvioidaan samaksi.

Kuvio 3. Arvio työkyvyttömyyseläkeläisten keskimääräisistä potentiaalisista työansioista vuonna 2021, euroa vuodessa.



Taulukko 1. Arvio työkyvyttömyyseläkeläisten keskimääräisistä potentiaalisista työansioista vuonna 2021, euroa vuodessa per henkilö

Eläkkeen tyyppi	Ikä vuoden 2021 lopussa	Henkilövuosia	Potentiaaliset työansiot keskimäärin
Täysi työkyvyttömyyseläke	Alle 50 v.	20 867	18 744
	50–59 v.	40 024	23 656
	60 v. tai yli	38 926	24 070
Osatyökyvyttömyyseläke	Alle 50 v.	3 190	29 735
	50–59 v.	9 353	32 782
	60 v. tai yli	10 244	34 903
<b>Yhteensä</b>		<b>122 604</b>	<b>24 746</b>

Kuviossa 3 ja taulukossa 1 on esitetty keskimääräiset potentiaaliset ansiot iän, sukupuolen ja eläkkeen tyyppin mukaan. Noin 80 prosenttia työkyvyttömyyseläkeläisistä on yli 50-vuotiaita, joten kokonaiskuvan kannalta näille ikäluokille arvioituilla potentiaalisilla työansioilla on suurin merkitys. Yli 50-vuotiailla täydellä työkyvyttömyyseläkkeellä olevien potentiaalinen ansiotaso oli noin 24 000 euroa vuodessa. Vastaavasti yli 50-vuotiailla osatyökyvyttömyyseläkeläisillä potentiaalinen ansiotaso oli noin 34 000 euroa vuodessa.

Osalla työkyvyttömyyseläkeläisistä on työansioita eläkkeen aikana. Vähentämällä potentiaalisista työansioista vuoden 2021 todelliset työkyvyttömyyseläkkeen aikaiset työansiot saamme arvion vuoden aikana menetetyistä työansioista. Yksittäisillä henkilöillä tämä laskutoimitus voi johtaa negatiiviseen arvoon, mutta summatasolla menetelmä kuvaa ilmiötä tarkoituksenmukaisella tavalla.

Työntekijän työpanoksen arvon tulee kattaa vähintään hänen palkkansa ja palkkaperusteiset maksut, jotta hänen työllistämisensä olisi työnantajan näkökulmasta kannattavaa. Jokaisen yk-

silön kohdalla ehto ei välttämättä toteudu. Keskimäärin näin on kuitenkin oltava ja uskomme, että myös työkyvyttömiksi tulleet henkilöt olivat ennen heidän työkyvyttömyyttään keskimäärin kannattavia työnantajilleen. Jos näin on, vähimmäisarvio menetetyin työpanoksen arvosta saadaan lisäämällä menetettyihin työansioihin työnantajan sosiaalivakuutusmaksut eli palkan sivukulut. Nämä työnantajan maksut vaihtelevat hieman eri työnantajien välillä. Vuonna 2021 ne olivat keskimäärin 20,66 % palkasta.<sup>3</sup> Sovellamme tätä keskimääräistä arvoa kaikkiin työkyvyttömyyseläkeläisten menettyihin työansioihin.

Täydellä työkyvyttömyyseläkkeellä olleiden potentiaaliset työansiot olivat vuonna 2021 keskimäärin 22 791 euroa vuodessa (taulukko 2). Tämän verran he olisivat siis ansainneet, jos heidän työansionsa olisivat olleet vuonna 2021 sa-

<sup>3</sup> Vuonna 2021 työnantajan keskimääräiset maksut olivat: sairausvakuutus 1,53 %, työttömyysvakuutus 1,42 %, TyEL 16,95 %, ryhmähenkivakuutus 0,06 % sekä työtapaturma- ja ammattitautivakuutus 0,70 % (Lähde: Elinkeinoelämän keskusliitto 2020).

Taulukko 2. Arvio työkyvyttömyyseläkeläisten menetetyn työpanoksen arvosta keskimäärin vuonna 2021, euromäärät euroa per henkilö vuodessa

Luokka	Henkilö- vuosia	Potentiaalinen työansio keskimäärin	Todellinen työansio keskimäärin	Menetetty työansio keskimäärin	Menetetyn työ- panoksen arvo keskimäärin
Täysi työkyvyttö- myyseläke	99 817	22 791	1 274	21 517	25 962
Osatyökyvyttö- myyseläke	22 787	33 309	16 768	16 541	19 958
<b>Kaikki</b>	<b>122 604</b>	<b>24 746</b>	<b>4 154</b>	<b>20 592</b>	<b>24 846</b>

malla tasolla suhteessa saman ikäisiin ja samaa sukupuolta oleviin vakuutettuihin, kuin ne olivat ennen työkyvyttömyyden alkua. Täyttä työkyvyttömyyseläkettä saaneiden todelliset työkyvyttömyyseläkkeen aikaiset työansiot olivat keskimäärin 1 274 euroa vuodessa, joten keskimääräinen menetetty työansio oli 21 517 euroa vuodessa. Kun tähän lisätään keskimääräiset työnantajan sosiaalivakuutusmaksut, saadaan vähimmäisarvioksi menetetyn työpanoksen arvolle 25 962 euroa vuodessa.

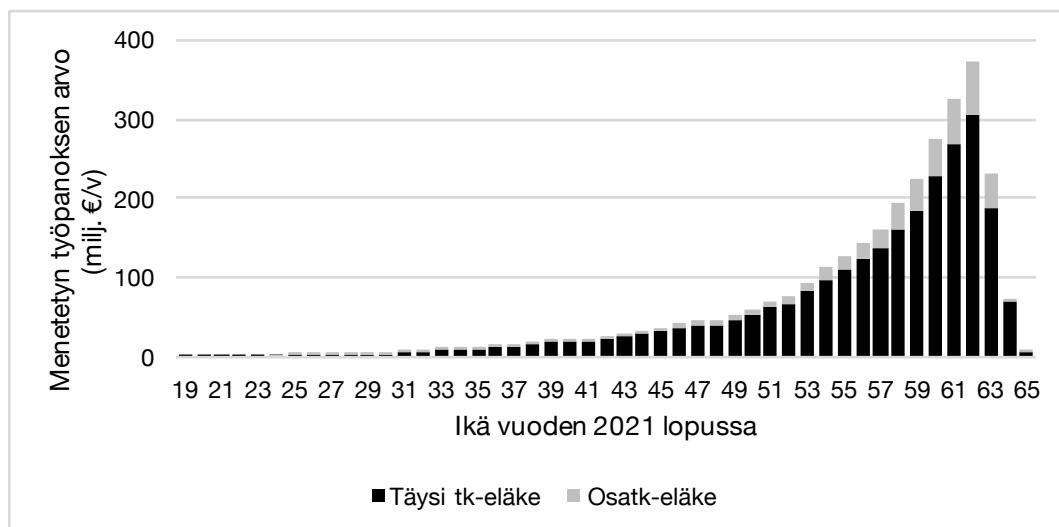
Osatyökyvyttömyyseläkkeelle jääneiden ansiot ennen eläkkeen alkua ylittivät selvästi täydelle työkyvyttömyyseläkkeelle jääneiden ansiot. Osatyökyvyttömyyseläkeläisten potentiaaliset työansiot olivat vuonna 2021 keskimäärin 33 309 euroa vuodessa. Todellisia eläkkeen aikaisia työansioita heillä oli keskimäärin 16 768 euroa vuodessa, eli noin 50 prosenttia potentiaalisista työansioista. Keskimääräinen menetetty työansio oli 16 541 euroa vuodessa ja vähimmäisarvio menetetyn työpanoksen arvosta 19 958 euroa vuodessa per osatyökyvyttömyyseläkkeellä oleva henkilö.

Taulukko 3. Arvio työkyvyttömyyseläkeläisten menetetyn työpanoksen arvosta yhteensä vuonna 2021, euromäärät miljoonaa euroa vuodessa

Luokka	Henkilö- vuosia	Potentiaalinen työansio	Todellinen työansio	Menetetty työansio	Menetetyn työ- panoksen arvo
Täysi työkyvyttö- myyseläke	99 817	2 275	127	2 148	2 591
Osatyökyvyttö- myyseläke	22 787	759	382	377	455
<b>Kaikki</b>	<b>122 604</b>	<b>3 034</b>	<b>509</b>	<b>2 525</b>	<b>3 046</b>



Kuvio 4. Arvio työkyvyttömyyseläkeläisten menetetyn työpanoksen arvosta vuonna 2021 iän ja eläkkeen tyyppin mukaan., miljoonaa euroa vuodessa



Taulukossa 3 esitetään arvio menetetyn työpanoksen arvosta kokonaisuudessaan. Nämä summatason luvut vastaavat taulukon 1 keskiarvoja. Työkyvyttömyyseläkkeellä olevien henkilöiden menetetyt työansiot olivat vuonna 2021 yhteensä noin 2,5 miljardia euroa ja menetetyn työpanoksen arvo vähintään 3,0 miljardia euroa. 85 prosenttia tästä kohdistui täydellä työkyvyttömyyseläkkeellä oleville ja 15 prosenttia osatyökyvyttömyyseläkeläisille.

Kuviosta 4 nähdään, kuinka työkyvyttömyyseläkeläisten menetetyn työpanoksen arvo on jakautunut iän ja eläkkeen tyyppin mukaan. Työeläkejärjestelmän työkyvyttömyyseläkeläisten keski-ikä oli vuonna 2021 noin 55 vuotta. Vanhana työkyvyttömyyseläkkeelle jääneille tulee lisäksi arvioitua nuorena eläkkeelle jääneitä korkeammat potentiaaliset työansiot, joten menetetyn työpanoksen arvo painottuu voimak-

kaasti vanhimpiin ikäluokkiin. Noin puolet menetetyn työpanoksen arvosta kohdistuu niille eläkkeensaajille, jotka olivat vuoden lopussa 59-vuotiaita tai vanhempia. Noin kolme neljäsosaa menetetyn työpanoksen arvosta kohdistuu niille eläkkeensaajille, jotka olivat vuoden lopussa 54-vuotiaita tai vanhempia.

Yksi mahdollinen kritiikki menetelmäämme kohtaan on se, että työkyvyttömyyteen johtavat syyt ovat heikentäneet työkyvyttömyyseläkkeelle jääneiden henkilöiden työkykyä jo ennen virallista työkyvyttömyyden alkamishetkeä. Lyhyellä tähtäimellä tällaisesta ilmiöstä on viitteitä aineistossa. Käyttämällämme 5 vuoden työansioden tarkasteluperiodilla työkyvyttömyyseläkkeelle jääneiden henkilöiden työansiot olivat viimeisenä kahtena kalenterivuonna juuri ennen työkyvyttömäksi jäämistä keskimäärin hieman matalammat kuin tarkasteluperiodin

ensimmäisenä kolmena vuonna. Ero ei kuitenkaan ole suuri. Jos tarkasteluista jätetään pois viimeiset kaksi kalenterivuotta ennen työkyvyttömäksi jäämistä, ja perustetaan ansiosuhteiden laskenta näin rajattuun 3 vuoden tarkastelu-periodiin, saadaan työkyvyttömyyseläkeläisten menetetyt työpanoksen arvoksi 3 106 miljoonaa euroa vuodessa taulukossa 3 esitetyn 3 046 miljoonan euron sijaan.

#### 4. Vertailu STM:n laskelmaan

Arviomme työkyvyttömyyseläkeläisten menetetyt työpanoksen arvosta on selvästi matalampi kuin STM:n vuonna 2014 tuottama arvio, jonka mukaan menetetyt työpanoksen arvo vuonna 2012 oli 8,0 miljardia euroa vuodessa vuoden 2012 rahassa. Vuodesta 2012 vuoteen 2021 mennessä ansiotasoindeksi nousi noin 15 %, joten vuoden 2021 ansiotasossa STM:n arvio menete-

tyt työpanoksen arvosta vastaisi noin 9,2 miljardia euroa vuodessa.

Yksi syy eroon arvioiden välillä on se, että STM:n arvio perustuu vuoden 2012 tilanteeseen ja työkyvyttömyyseläkettä työeläkkeenä saavien henkilöiden määrä on vähentynyt noin 35 prosenttia vuosina 2012–2021.

Lisäksi STM:n laskelmassa oletetaan, että mikäli työkyvyttömyyseläkeläiset eivät olisi työkyvyttömiä, he olisivat kaikki kokoaikaisesti töissä ja heidän työansionsa vastaisivat saman koulutustason palkansaajien keskimääräisiä ansioita. Erityisesti täydelle työkyvyttömyyseläkkeelle jääneiden osalta nämä ovat epärealistisia oletuksia. Omassa laskelmassamme potentiaalinen ansiotaso perustuu työkyvyttömyyseläkettä edeltäviin ansioihin, mikä johtaa realistisempaan arvioon potentiaalisista työansioista. Näin tulee myös huomioitua se, että osa henkilöistä ei olisi kokoaikaisesti töissä, vaikka he eivät olisikaan työkyvyttömyyseläkkeellä.

Taulukko 4. Työkyvyttömyyseläkeläisten potentiaaliset työansiot eri arvioissa, euroa kuukaudessa

	STM:n arvio vuodelle 2012	Oma arviomme vuodelle 2021
Arvio potentiaalisista työansioista	2 898 <sup>4</sup>	1 980 <sup>5</sup>
Palkansaajien keskiansiot kyseisenä vuonna	3 184	3 685
Arvion suhde palkansaajien keskiansioihin	91 %	54 %

<sup>4</sup> Laskettu henkilöpainotettuna keskiarvona STM:n muistion taulukon 2 kuukausipalkoista.

<sup>5</sup> Laskettu jakamalla tämän artikkelin taulukon 2 keskimääräiset potentiaaliset työansiot luvulla 12,5. Eli vuosiansiot on viety kuukausitasolle ja poistettu niistä arvioidut lomarahat.

Laskelmien välisten potentiaalisten työansioiden eroa havainnollistaaksemme vertaamme niitä kyseisen vuoden Tilastokeskuksen ansiotasoindeksiin mukaisesti palkansaajien säännöllisen työajan keskikuukausiansioihin. Taulukosta 4 nähdään, että STM:n arvioissa työkyvyttömyyseläkeläisten potentiaalisten työansioiden arvioitiin olevan keskimäärin 91 % vuoden 2012 palkansaajien keskiansiosta. Oma arviomme potentiaalisista työansioista on keskimäärin vain 54 % vuoden 2021 palkansaajien keskiansiosta. Kun yleisen ansiotason nousu huomioidaan, arvioimme siis potentiaalisen ansiotason olevan hieman alle 60 % STM:n arviosta.

## 5. Entä työkyvyttömyyseläkkeet?

Työkyvyttömyyseläkemenoja ei voida lisätä menetetyt työpanoksen arvoon (3,0 mrd. euroa) kuten edellä mainitsimme. Sen sijaan työkyvyttömyyseläkkeet vaikuttavat oleellisesti siihen,

kenen maksettavaksi menetetyt työpanoksen arvo lankeaa. Taulukossa 5 menetetyt työpanoksen vähimmäisarvo on jaettu kolmeen eri kategoriaan. Ensinnäkin työntajamaksuja jää keräämättä, kun palkkoja ei makseta; toiseksi eläkelaitokset joutuvat maksamaan eläkkeet; ja kolmanneksi työkyvyttömiä tulot jäävät matalammiksi.

Taulukon työkyvyttömyyseläkemenot on saatu kertomalla eläkelajikohtaisesti aineistomme henkilövuosia joulukuussa 2021 Suomessa asuvien työeläkelakien mukaista työkyvyttömyyseläkettä saavien keskimääräisellä omaeläkkeellä, joka sisältää sekä työeläkkeen että Kelan eläkkeet. Täydellä työeläkkeen työkyvyttömyyseläkkeellä olleille tämä oli 1 412 euroa kuukaudessa, osatyökyvyttömyyseläkkeellä olleille 831 euroa kuukaudessa.

Taulukko 5 on tarkoitettu yksinkertaiseksi ilmiötä havainnollistavaksi tarkasteluksi ja siinä on sivuutettu monia merkityksellisiä näkökulmia. Työn tarjonnan supistumisen vaikutuksia

*Taulukko 5. Menetetyt työpanoksen kustannuksen jakautuminen, miljoonaa euroa vuodessa*

Ensikäden maksaja:	Sosiaaliturva-rahastot	Sosiaaliturva-rahastot	Työkyvyttömyyseläkeläiset	
Erän kuvaus:	Työnantajamaksut	Työkyvyttömyyseläkkeet	Menetetyt työansiot – työkyvyttömyyseläkkeet	Yhteensä
Täyden työkyvyttömyyseläkkeen saajat	444	1 691	456	2591
Osatyökyvyttömyyseläkkeen saajat	78	227	150	455
<b>Yhteensä</b>	<b>522</b>	<b>1 919</b>	<b>606</b>	<b>3 046</b>

hintoihin ei ole pyritty arvioimaan. Verotusta ei ole huomioitu, eikä myöskään sitä, että osalle henkilöistä maksettaisiin jotain muuta sosiaali-etuutta, mikäli he eivät olisi työkyvyttömyyseläkkeellä. Lisäksi, koska olemme arvioineet menetetyt työpanoksen arvon työvoimakustannuksen suuruisiksi, eivät työnantajat kanna tässä laskelmassa suoraan mitään osaa kustannuksista. Todellisuudessa työntekijöiden työpanoksen arvo työnantajalle ylittänee työvoimakustannuksen, jolloin työnantajille jäisi nykyistä enemmän ylijäämää, mikäli työkyvyttömyyseläkkeellä olevat henkilöt olisivat töissä potentiaalisen ansiotasonsa mukaisilla ansioilla.

Yksinkertaisen tarkastelun perusteella täydellä työkyvyttömyyseläkkeellä olevat henkilöt kantavat itse bruttona 18 % menetetyt työpanoksensa kustannuksesta. Osatyökyvyttömyyseläkeläisillä vastaava luku on noin 33 %. Kaikkien työkyvyttömyyseläkeläisten yli lasketuna luku on noin 20 %.

## **6. Johtopäätökset**

Artikkelissa arvioimme työeläkelakien mukaisella työkyvyttömyyseläkkeellä olevien henkilöiden menetetyt työpanoksen arvoa. Perustamme arviomme siihen, kuinka paljon työansioita työkyvyttömyyseläkkeelle jääneillä oli ennen työkyvyttömyyttä. Laskelmamme mukaan menetetyt työansiot olivat yhteensä 2,5 miljardia euroa vuodessa ja menetetyt työpanoksen arvo vähintään 3,0 miljardia euroa vuodessa vuonna 2021.

Työeläkelakien mukaisella työkyvyttömyyseläkkeellä olevista henkilöistä aiheutuva kokonaistaloudellinen kustannus on heidän menetetyt työpanoksensa arvo. Työkyvyttömyyseläkemenoa ei tule lisätä menetetyt työpanok-

sen arvoon, koska työkyvyttömyyseläke on vakuutusluontoinen korvaus, jolla työpanoksen menetyksestä aiheutunutta kustannusta jaetaan kaikkien vakuutettujen kesken. Yksinkertaisen laskelman perusteella työkyvyttömyyseläkkeensaajat kantavat itse menetetyt työpanoksensa kustannuksesta bruttona noin 600 miljoonaa euroa vuodessa eli noin 20 %. Loput 80 % kustannuksesta jakautuu työkyvyttömyyseläkkeiden ja keräämättä jäävien työnantajamaksujen kautta työeläkevakuutetuille ja veronmaksajille.

Arviomme menetetyt työpanoksen arvosta on selvästi matalampi kuin aiempi STM:n arvio, jonka mukaan menetetyt työpanoksen arvo vuonna 2012 oli 8,0 miljardia euroa vuoden 2012 rahassa. Erot laskelmien välillä johtuvat työkyvyttömyyseläkkeellä olevien henkilöiden lukumäärän vähenemisestä ja siitä, että olemme arvioineet työkyvyttömyyseläkeläisten potentiaaliset työansiot realistisemmin.

Arviomme ei mittaa jo tehtyjen työkykyponnistelujen hyödyllisyyttä. Mitä tehokkaammin työkyvyttömyyttä on pystytty ehkäisemään, sitä vähemmän työkyvyttömiä on ja sitä matalammaksi menetetyt työpanoksen arvo jää. Laskelma kertoo kuitenkin siitä, kuinka paljon lisäpanostuksella tai nykyisen panostuksen tehokkaammalla käytöllä on saavutettavissa. Luonnollisesti tässä mielessä 3,0 miljardin potentiaali on teoreettinen luku. Ainoastaan jokin osuus tästä potentiaalista lienee saavutettavissa.

Erityisesti osatyökyvyttömyyseläkkeellä olevien henkilöiden työllisyyden parantamisesta on toivottu apua julkisen talouden sopeuttamiseen ja työvoimapulan korjaamiseen. Yksi esimerkki tästä on, kuinka sittemmin kaatunut osatyökyvyttömyyseläkkeiden lineaarinen malli esiteltiin Rinteen hallituksen ohjelmassa työllisyyskeinona. Arviomme perusteella osatyöky-

vyttömyyseläkeläisiin kohdistetut toiveet näyttäytyvät varsin optimistisina. Erinomaisena osatyökyvyttömyyseläkeläisiin kohdistuvan uudistuksen vaikutuksena voitaisiin pitää sitä, että heidän menetetyistä työpotentiaalistaan saataisiin käyttöön 20 %. Tällöin heidän työansionsa olisivat keskimäärin 60 % potentiaalisista työansioista nykyisen noin 50 % sijaan. Tämä sinänsä merkittävä muutos merkitsisi noin 90 miljoonan euron arvoista vuosittaista lisätyöpäosta. □

## Kirjallisuus

- Elinkeinoelämän keskusliitto (2020), "Vuoden 2021 sosiaalivakuutusmaksut", <https://ek.fi/wp-content/uploads/2020/12/VUODEN-2021-SOSAALIVAKUUTUSMAKSUT.pdf>.
- Luoto, R., Sauni, R., Martikainen, J., Hakulinen, H., Husman, K. ja Vohlonen, I. (2023), "Työkyvyttömyyden kustannukset", *Työterveyslääkäri* 41:21–25.
- Rissanen, K. ja Kaseva, E. (2014), "Menetetyn työpanoksen kustannus", [https://stm.fi/documents/1271139/1332445/Menetetyn+ty%C3%B6panoksen+kustannus+2+\(2\)+\(2\).pdf](https://stm.fi/documents/1271139/1332445/Menetetyn+ty%C3%B6panoksen+kustannus+2+(2)+(2).pdf).
- Valtioneuvosto (2015), *Ratkaisujen Suomi*, Pääministeri Juha Sipilän hallituksen strateginen ohjelma 29.5.2015, Hallituksen julkaisusarja 10/2015.
- Valtioneuvosto (2019), *Osallistava ja osaava Suomi – sosiaalisesti, taloudellisesti ja ekologisesti kestävä yhteiskunta*, Pääministeri Antti Rinteen hallituksen ohjelma 6.6.2019, Valtioneuvoston julkaisu 2019:23.