

# Taloustieteilijät tilannekuvaa luomassa – Helsinki GSE:n Tilannehuone Covid-19-kriisissä

**Jari Järvenpää, Oskari Nokso-Koivisto, Otto Toivanen ja Antti Valkonen**

*Koronapandemia antoi sysäyksen kehitysakeleelle rekisteriaineistojen hyödyntämisessä julkisessa päätöksenteossa. Keväällä 2020 nopeasti perustettu Helsinki GSE:n Tilannehuone osoitti, että ajantasaiset ja rikkaat rekisteriaineistot voitiin valjastaa päätöksenteon tueksi. Valjastamisen mahdollisti Tilastokeskuksen ja VATT:n sekä Helsinki GSE:n yhteistyö. Tilannehuone tuotti säännöllisiä analyysejä eri rekistereitä yhdistävään aineistoon perustuen yli puolentoista vuoden ajan. Analyysit ja niiden taustalla oleva, tietoturvaliselle tasolle aggregoitu aineisto olivat julkisesti saatavilla. Tilannehuoneesta saadut kokemukset ja oppi ovat hyödyllisiä vastaavan kaltaisen toiminnan jatkosuunnittelussa.*

Perjantaina 13. päivänä maaliskuuta 2020 pidettiin Taloustieteen keskus Helsinki GSE:n (jatkossa GSE) johdon viikkotapaaminen, kuten aina perjantaisin. Koronaepidemia oli rantautumassa Suomeen, ja keskustelu kääntyikin tavallisista GSE:n toimintaan ja sen suunnitteluun liittyvistä asioista koronakriisiin. Akateemisen tutkimuksen ja ylimmän opetuksen lisäksi yliopistoilla ja tutkijoilla on historiallisesti ja Suomessa myös yliopistolain määräämänä ollut keskeinen tehtävä yhteiskunnallisina keskustelijoina ja päätöksenteon tukena. Jo kriisin alussa oli selvää, että pandemialla olisi monenlaisia

yhteiskunnallisia vaikutuksia. Osa näistä vaikutuksista kytkeytyisi suoraan terveyteen, osa vaikutuksista kumpuaisi julkisen vallan pandemian leviämistä estävistä toimita, ja osa vaikutuksista olisi seurausta ihmisten ja organisaatioiden spontaanista reagoinnista pandemiaan.

GSE:n perjantaipalaverissa päätettiin tarjota apua virkakoneistolle. Tämä käynnisti toimet, jotka johtivat pian Helsinki GSE:n Tilannehuoneen (jatkossa ”Tilannehuone”) syntymiseen. Tilannehuone tarjoutui tukemaan päätöksenteossa tasapuolisesti valtioneuvostoa, ministeriöitä, virastoja, eduskunnan valiokuntia ja

FM Jari Järvenpää (jari.jarvenpaa@aalto.fi) on projektipäällikkö Taloustieteen keskus Helsinki GSE:ssä, MuM Oskari Nokso Koivisto (oskari.noksokoivisto@aalto.fi) toiminnanjohtaja Aalto Economic Institutessa, PhD Otto Toivanen (otto.toivanen@aalto.fi) taloustieteen professori Aalto-yliopiston kauppakorkeakoulussa sekä Taloustieteen keskus Helsinki GSE:n akateeminen johtaja ja KTM Antti Valkonen (antti.t.valkonen@aalto.fi) projektipäällikkö Aalto-yliopiston kauppakorkeakoulussa.

kuntasektoria. Yhteistyökohteiden valinnassa tärkeimpänä kriteerinä oli arvio työmäärästä ja vaikuttavuudesta. Käytännössä tämä johti siihen, että työssä painottuivat samojen analyysien raportointi yli ajan, nopeat ja mahdollisimman pienellä työmäärällä tehdyt toimet sekä sellainen toiminta, johon Tilannehuoneen piirissä oli jo valmiiksi perehtyneisyyttä.

Pitkällä aikavälillä todennäköisesti tärkein Tilannehuoneen kontribuutio suomalaiseen yhteiskuntaan on ollut julkisen vallan rekisteriaineistojen reaaliaikaisen käytön mahdollisuuksien paljastaminen päätöksentekijöille. Sen, minkä ennen Tilannehuonetta luultiin olevan mahdotonta, osoitettiin olevan sekä mahdollista että hyödyllistä.

Tilannehuonehankkeen yhteydessä tuotettiin Tilannehuoneen professoriryhmän toimesta politiikkaraportteja päätöksenteon tueksi, käytiin useita taustakeskusteluita professoreiden ja päätöksentekijöiden kesken sekä rakennettiin ja ylläpidettiin reaaliaikaisen datan ja analyysikapasiteetin infrastruktuuria, jota hyödynnettiin monenlaisissa julkisen vallan päätöksissä. Professoriryhmä piti useita kokouksia myös ns. Vihriälän ryhmän kanssa (Vihriälä, Holmström, Korkman ja Uusitalo 2020).

Vaikka Tilannehuoneen professoriryhmän kirjoittamien politiikkaraporttien ja muun vuorovaikutuksen merkitys on voinut olla useissakin tapauksissa datatyötä suurempaa, keskitymme tässä artikkelissa toimintatapana uutuutensa vuoksi merkittävään Tilannehuoneen dataosuuteen ja kuvaamme pääpiirteet Tilannehuoneen datatyön taustasta ja kulusta sekä sisällöllisestä kontribuutiosta. Päättämme artikkelin avaamalla lyhyesti ajatteluamme Tilannehuone-tyyppisen toiminnan ja erityisesti rekisteriaineistojen aikaisempaa paremman hyödyntämisen merkitystä niin päätöksenteossa kuin tutkimuksessa.

## 1. Tilannehuoneen perustaminen ja organisaatio

### 1.1 Tilannehuoneella ratkaistava ongelma ja ratkaisun avaimet

Julkinen valta tekee jatkuvasti kansalaisten ja yritysten toimintaan vaikuttavia päätöksiä. Päätösten taloudellinen ja muu yhteiskunnallinen merkittävyys vaihtelee, kuten vaihtelee myös päätöksentekoon käytettävissä oleva aika. Aika ajoin hyvinkin suuria päätöksiä tehdään nykyaikanakin käytössä oleviin mahdollisuuksiin nähden hyvin kevyellä tietopohjalla.

Koronakriisi oli poikkeuksellinen erityisesti siitä syystä, että se iski niin voimakkaasti ja arvaamattomasti yksittäisiin ihmisiin, yrityksiin ja koko yhteiskuntaan. Kriisin alussa ainoa käsitys, jonka kaikki tuntuivat jakavan, oli se, että tulevaisuus on sumuinen.

Tilannehuoneen tavoitteena oli ratkaisevalla tavalla parantaa erilaisten julkisen vallan korona-aikaisten päätösten tietopohjaa. Tämä parannus saavutettiin tuomalla ajantasainen, yksilö- ja yritystasoisista sektorirajojen yli yhdistellyistä rekisteridatoista tehty ja päätöksenteon näkökulmasta relevantti analyysi oikea-aikaisesti päätöksentekijöiden käyttöön valmistelun ja päätöksenteon eri tasoilla.

Tällaisten analyysien tuottamisen edellytykset voidaan jakaa kolmeen osaan:

1. Datainfrastrukturi, jossa ajantasaiset julkisen vallan rekisteriaineistot ovat käytössä
2. Analyysiosaaminen ja -voima, joka pystyy tuottamaan päätöksenteon näkökulmasta hyödylliset analyysit riittävän nopeassa aikataulussa

3. Päätöksentekijöiden ja tutkijoiden yhteistyömahdollisuuksien tunnistaminen ja yhteistyön järjestäminen niin, että tutkijat osaavat vastata päätöksenteon näkökulmasta kiinnostavimpiin kysymyksiin

Ensimmäisen osan ratkaisu nojasi Tilastokeskuksen ylläpitämään poikkeuksellisen laadukkaaseen julkisten rekisteriaineistojen perusinfrastruktuuriin, joihin tutkijoilla on ollut Tilastokeskuksen tutkijapalveluiden kautta pääsy etäyhteydellä jo vuodesta 2009. Tilastokeskuksen tutkijapalvelut tarjosivat tukevan oikeudellisen, hallinnollisen ja teknisen perustan toiminnalle.

Analyysiosaamisen ytimessä oli yhtäältä ymmärrys käsiteltävistä ilmiöistä sekä aineistojen tuntemus. Analyysiosaaminen nojasi GSE:n professorikuntaan sekä VATT:in senioritutkijoihin. Senioritutkijoita tukemaan ja rutiiniraportointia tekemään rekrytoitiin joukko tutkimusavustajia GSE:n jatko- ja perustutkinto-opiskelijoista.

Yksi datan hyödyntämisen vaikeus piilee siinä, että yhtäältä päätöksentekijän voi olla vaikea tunnistaa datan hyödyntämisen mahdollisuuksia, ja toisaalta datasta voidaan kuvitella olevan apua sellaisissa tilanteissa, joihin datan hyödyntäminen ei sovellu. Sama pätee myös toisin päin: kokeneenkin tutkijan on usein vaikea syvällisesti ymmärtää päätöksentekoa ja sitä, mikä kulloinkin on päätöksenteon näkökulmasta merkityksellistä. Vuorovaikutuksen järjestäminen niin ratkottavien kysymysten löytämiseksi kuin tuloksellisen vuorovaikutuksen saavuttamiseksi nojasi niin Aalto Economic Institutun viisivuotisen toiminnan aikana saatuun osaamiseen kuin luotuihin verkostoihinkin.

## **1.2 Analyysiosaaminen ja sisäinen organisoituminen**

Akateemiset tutkijat ovat perinteisesti toimineet erilaisissa päätöksentekoprosesseissa niin virkamieskunnan kuin poliittisten päätöksentekijöidenkin tukena valmistelun ja päätöksenteon eri vaiheissa. Akateemisilla tutkijoilla on poikkeuksellinen mahdollisuus toimia yhtä aikaa niin hallinnon rajojen yli kuin päätöksentekohierarkian eri tasoilla tukemassa päätöksenteon eri vaiheita. Myös julkisen keskustelijan rooli on akateemiselle tutkijalle luonteva.

GSE käynnisti Tilannehuoneen tunnustelut valtionhallinnon kanssa 13. maaliskuuta 2020. Kun ensimmäisiä valtionhallinnon signaaleja tarpeesta Tilannehuoneelle oli saatu, oltiin yhteydessä GSE:n professorikuntaan ja kysyttiin halukkuudesta olla mukana hankkeessa. GSE:n professorit vastasivat myönteisesti. Tämä johti Tilannehuoneen taustalla olevan professoriryhmän ja Tilannehuoneen perustamiseen.

Koronakriisin vaikutusten arvioinnin keskeisinä haasteina olivat nopeasti ja usein päivittyvien rekisteriaineistojen hankkiminen ja käsittely eli datainfrastruktuuri, datan analysointiosaaminen sekä tutkijoiden ja päätöksentekijöiden saattaminen hedelmälliseen vuorovaikutukseen. Jälkimmäisellä tarkoitetaan sitä, että tutkijat saadaan vastaamaan kussakin tilanteessa päätöksenteon näkökulmasta oikeisiin kysymyksiin. Näiden haasteiden ratkaisemiseksi Tilannehuone järjestäytyi kolmella eri tasolla, joista kullakin oli oma tehtävänsä.

Tilannehuoneen toiminnallinen ydinryhmä perustettiin GSE:n yhteyteen (ks. Liite). Se toimi Tilannehuoneen perustamisesta ja sen suunnittelusta lähtien Tilannehuoneen kehittäjänä ja eteenpäin vievänä voimana. Tilannehuoneen ydinryhmä vastasi analyysi-infrastruktuurin yl-

läpidosta ja kehityksestä, uuden datan hankinnasta ja lupien hallinnoinnista, uusien tietotarpeiden koordinoinnista ja yhteyksien luomisesta tiedon loppukäyttäjiin sekä tutkijoiden ja päätöksentekijöiden yhteistyön fasilitoinnista, pikaselvitysten priorisoinnista, ulkoisesta viestinnästä, kuten esimerkiksi median palvelemisesta. Lisäksi GSE:n ydinryhmän vastuulla olivat kokonaisuuden kehittäminen sekä eri toimijoiden välinen koordinaatio. Varsinkin toiminnan alussa keskeisessä roolissa olivat Tilannehuoneen ja Tilastokeskuksen yhteinen työryhmä, joka kävi läpi datainfrastruktuurin käytännön ongelmia ja haki niihin ratkaisuja.

Tilannehuoneen akateemisena ytimenä toimi GSE:n jäsenyliopistojen sekä VATT:n professoreista koostunut ryhmä. Tämä kahdeksanhenkinen akateeminen ryhmä oli keskeinen toimija sekä Tilannehuoneen kehittämisen että sen johtamisen näkökulmasta (ks. Liite L1). Esimerkiksi ideoita uusista aineistoista, tulevat julkaisut sekä Tilannehuoneen iso kuva käytiin läpi professoriryhmän alkuvaiheessa viikoittain järjestetyissä tapaamisissa.

Tilannehuoneessa toimineet GSE:n ja VATT:n tutkijat muodostivat neljä tutkimusryhmää, joilla kullakin oli omat vastualueet tilastotuotannosta ja analyysistä. Näihin ryhmiin kuuluneet, professoriryhmän ulkopuoliset Tilannehuoneen jäsenet on listattu taulukossa L2. Alkuvaiheessa perustettiin kolme tutkimusryhmää, aiheinaan kotitaloudet, työmarkkinat ja yritykset. Ensimmäinen keskittyi kehittämään Kelan aineistoihin nojaavia analyyskejä. Toinen tuotti työmarkkinoiden toiminnan analyysiä keskeisenä tietolähteenään uusi tulorekisteri. Tulorekisteri osoittautui hyvin merkittäväksi ja käyttökelpoiseksi datalähteeksi koko Tilannehuoneen kannalta. Työmarkkinaryhmän tutkijat tekivät valtavan työn heti Tilannehuoneen

käynnistyttyä koodatessaan tulorekisterin ja työllisyysjaksoihin liittyvät aineistot analysoitavaan ja rutiininomaisesti toistettavaan kuntoon. Lisäksi ryhmä tuotti tulo- ja työllisyystiedoista mm. kuvaajat ja interaktiivista visuaalista sisältöä. Yritysryhmä keskittyi nimensä mukaisesti analysoimaan koronakriisin vaikutuksia yritystoimintaan. Tilannehuoneen alkuperäiset kolme työryhmää täydentyivät varsin pian terveystyöryhmällä. Alussa Tilannehuoneen käytännön toimista vastasi GSE:n henkilökunta, mutta kesän 2020 jälkeen palkattiin projektipäällikkö tähän tehtävään.

Tilannehuoneen pystyttäminen edellytti tutkijoiden rekrytoimista ja heidän toimintansa organisoimista. GSE:n palkkaama projektipäällikkö hallinnoi Tilannehuoneen käytännön analysointia ja ohjasi tutkimusapulaisia. GSE:n muut projektipäälliköt osallistuvat Tilannehuoneen toimintaan tarpeen mukaan (esim. lupa- ja aineistoasioissa). Tilannehuoneen tutkimusavustajat rekrytoitiin Helsinki GSE:n maisteri- ja tohtoriopiskelijoiden joukosta. Työhön osallistuneet on listattu liitteessä olevassa taulukossa (ks. Liite L3).

### 1.3 Datainfrastruktuuri ja datan hankinta

Tilannehuoneen datatyö käynnistyi yhteistyöverkoston rakentamisella. Tilannehuoneen tärkeimpiä kumppaneita olivat Tilastokeskus (TK), joka oli ilmeinen valinta IT- ja datainfrastruktuurin hoitajaksi sekä VATT, josta löytyi korkeatasoisia aineistotuntemusta ja analyysikapasiteettia. Tilannehuone rakentui TK:n, VATT:n ja GSE:n yhteistyön varaan. VM:n tuki oli keskeistä alkuvaiheessa, kun yhteistyötä ja aineistopohjaa luotiin.

Tilannehuoneen datainfrastruktuuri oli oikeudellisesti, hallinnollisesti ja teknisesti tutki-

musprojekti TK:n tutkijapalveluissa. Tilannehuone kuitenkin poikkesi kaikista aikaisemmista projekteista erityisesti muutamassa suhteessa:

1. Se oli luotu päätöksenteon tueksi laajalla tutkimuskysymyksellä koronakriisin vaikutuksista
2. Sen hyödyllisyys olisi voimakkaasti kiinni siitä, että se saisi käyttöönsä huomattavasti tavanomaista monipuolisemmat ja ajantasaisemmat aineistot
3. Sen puitteissa työskenteli paljon enemmän tutkijoita kuin mikä on ollut tyypillistä
4. Laskentatietoa tarvittiin normaalihanketta selvästi enemmän

Nämä eroavuudet aiheuttivat sekä oikeudellisia että käytännöllisiä haasteita. TK:n tutkijapalveluissa käytössä olevat aineistot perustuvat siihen, että TK on tilastolain nojalla saanut aineistot käyttöönsä. Tilastojen tekeminen on hidasta ja kallista. Tästä syystä tyypilliset aineistot ovat vähintään kaksi vuotta vanhoja. Tällaisista aineistoista olisi Tilannehuoneelle hyötyä vain, jos ne pystytään liittämään huomattavasti tuoreempiin ja jatkuvasti päivittyviin aineistoihin. Yksinkertaistettuna, TK:lla saattoi olla jokin tarvittava aineisto ajantasaisena, mutta koska he eivät itse olleet julkaisseet sen pohjalta tehtyä tilastoa, kyseistä aineistoa ei lain mukaan saanut luovuttaa tutkijoiden käyttöön.

Ongelmaan löytyi erilaisia ratkaisuja Tilannehuoneen elinaikana. Aluksi, tautitilanteen vakavuudesta johtuen, Tilannehuoneelle myönnettiin tiettyihin tärkeisiin aineistoihin poikkeuspäätös, joka mahdollisti tietojen luovuttamisen ennen tilastointia. Myös Tilastokeskus itse reagoi nopeasti muuttuneeseen tilanteeseen ja pyrki nopeuttamaan tiettyjen aineistojen tilastointia ja kehitti mm. ennakkotilastoja, joiden

avulla tutkimusaineistotarjontaa pystyttiin ajantasaistamaan. Näillä toimilla TK onnistui tarjoamaan Tilannehuoneelle riittävän ajantasaisen aineistopohjan.

Toinen haaste liittyi siihen, miten Tilannehuoneen käyttöön saataisiin aineistoja, joita ei jo rutiininomaisesti toimitettu TK:lle. Ilman tällaisia ulkoisia aineistoja Tilannehuoneelle ei olisi syntynyt sellaista kyvykkyyttä kuin mikä saatiin aikaiseksi. Tämä ongelma ratkaistiin paitsi TK:n päätöksellä laajentaa tilastointiaan, myös ulkoisten aineistohaltijoiden myöntämällä käyttöluvulla. Lopulta ”aineistohanat” saatiin riittävässä määrin avattua GSE:n, TK:n sekä aineistotoimittajien ja yhteistyötahojen kanssa käytyjen neuvotteluiden pohjalta. Liitteen taulukossa L4 on listattu aineistot sekä aineistoja toimittaneet tahot.

Tuoreen ulkoisen datan hankinta käynnistyi Työ- ja elinkeinoministeriön alaisista ELY-keskuksista, joista lyhyen, vain muutaman viikon neuvotteluiden jälkeen saatiin käyttöön tuoretta, vain muutamia päiviä vanhaa yksilötasoista tietoa henkilön ilmoittautumisesta työttömäksi työnhakijaksi tai lomautetuksi. Tämä aineisto yhdistettiin Tilastokeskuksen perusaineistoon, minkä jälkeen se oli alle vuorokaudessa Tilannehuoneen tutkijoiden analysoitavana.

#### **1.4 Yhteistyö analyysin hyödyntäjien kanssa**

Tilannehuoneen ydintarkoitus oli päätöksentekijöiden palveleminen. Kaikessa Tilannehuoneen tuottamassa analyysissä ajatuksena oli, että joku päätöksentekijä hyödyntää tehtyä analyysiä.

Tilannehuoneen yhteistyö analyysin hyödyntäjien kanssa voidaan jakaa neljään yhteistyömuotoon. Ensimmäinen yhteistyömuoto oli

ministeriöiden virkamiesten viikkotapaamiset, joita pidettiin työn käynnistymisestä syksyyn 2020. Myöhemmin tapaamiset harvenivat pidettäväksi kahden viikon välein, ja syksyn 2021 alusta kerran kuussa pidettäväksi.

Näissä säännöllisissä tapaamisissa käytiin virkamiesten kanssa keskustellen läpi Tilannehuoneen rutiininomaiset perusanalyysit sisältävää ajantasaista raportointia sekä uusia analyysijä, joiden sisältö vaihteli tilanteen mukaan. Rutiiniraporttien sisältöjä ja muotoa kehitettiin jatkuvasti tapaamisissa virkamiehiltä saadun palautteen sekä sisäisen ideoinnin perusteella. Kun uusia datalähteitä saatiin käyttöön, niiden avulla tehtyjä analyysijä otettiin mukaan raporttiin. Joitakin analyysijä myös poistettiin. Viikkotapaamisissa keskustelemassa oli mukana erityisesti VM:n ja TEM:n virkamieskuntaa.

Toinen yhteistyön muoto oli pidempi yksittäisen teeman ympärille muodostunut yhteistyö jonkun yksittäisen tahon kanssa, esimerkkinä THL:n Kansallisen rokotusasiatuntijaryhmän KRARin kanssa tapahtunut rokotekestävyyteen liittyvät yhteistyö.

Kolmas yhteistyön muoto olivat pika-analyysit yksittäisen kysymyksen ratkaisemiseksi, kuten esimerkiksi OKM:n peruskoulujen tukien jakamiseen liittyvä analyysi tai eduskunnan talousvaliokunnalle tehdyt yritystukien jakamiseen keskittyneet analyysit.

Neljäs yhteistyön muoto perustui siihen, että joku ulkoinen toimija otti koordinoitavakseen yhteistyön laajemman joukon kanssa. Tällaista yhteistyötä edusti hanke Uudenmaan liiton kanssa, jossa Uudenmaan liiton kautta päästiin tehokkaasti vuorovaikutukseen kaikkien Uudenmaan kuntien kanssa, sekä yhteistyö valtioneuvoston kanslian kanssa, jossa VNK edisti ministeriöiden kanssa tehtävää yhteistyötä.

Kaikessa tehdyssä yhteistyössä oli tavoitteena löytää tilanteita, joissa käytössä olevalla datalla voitaisiin tehdä analyysejä, jotka johtaisivat päätöksentekijöiden näkökulmasta paremmin asetettuihin tavoitteisiin ja ratkaisuihin. Keskeistä oli saada tutkijat ja päätöksentekijät kohtaamaan niin, että syntyi toteutettavissa oleva yhteinen käsitys datan hyödyntämisen mahdollisuuksista kyseisessä päätöksentekotilanteessa.

Yhteistyö päätöksentekijöiden kanssa oli avainasemassa myös uuden datan hankinnassa. Kokemus osoitti, että päätöksentekijöiden kiinnostus uuden datan luovuttamiseen lisääntyy merkittävästi, kun heille paljastuu datan luovuttamisesta seuraava hyöty. Tämä toimii niin yksittäisissä päätöksentekotilanteissa kuin koko Tilannehuoneen tulevaisuutta koskevassa päätöksenteossakin.

## 1.5 Tilannehuoneen talous

Kriisin puhjettua keväällä 2020 oltiin valinnan edessä: suunnataanko energia rahoituksen hakemiseen ja toiminnan taloudellisen perustan varmistamiseen erilaisin sopimuksin, vai suunnataanko energia Tilannehuoneen pystyttämiseen luottaen VM:n lupauksiin rahoituksen järjestämisestä. Nopeasti ilmeni, että ensimmäinen vaihtoehto olisi johtanut siihen, että Tilannehuonetta ei olisi syntynyt. Niinpä päätettiin jälkimmäiseen vaihtoehtoon.

Tilannehuoneella ei ollut mitään suoraa rahoitusta sen pystytysvaiheessa. VATT vastasi omien tutkijoidensa (palkka)kustannuksista. Ensi vaiheessa GSE siirsi muulla rahoituksella toimineita henkilöitä mukaan Tilannehuoneen pystytykseen ja ohjasi akateemisia henkilöresurssejaan Tilannehuoneen pystyttämiseen ja toiminnan organisointiin sekä otti kantaakseen

riskin siitä, että syntyvät kustannukset kaatuvat sen maksettavaksi.

Tilannehuoneen ensimmäinen ulkopuolisen rahoituksen lähde oli TEM:n yritystukien tutkimusjaoston tilaama vaikutusarviointi yritystuista. Loppuvuodesta 2020 VM sitoutui pitkien neuvotteluiden jälkeen kattamaan sen alla toimivan Tilastokeskuksen Tilannehuoneeseen liittyvät suorat kustannukset. Tilannehuoneen toiminta oli vakavasti uhattuna loppuvuodesta 2020, mutta sen jatkon pelasti eduskunnan myöntämä rahoitus. Kyseisen rahoituksen turvin GSE saattoi sitoutua toiminnan jatkamiseen vuoden 2021 loppuun. Samassa yhteydessä GSE kertoi yhteistyötahoilleen, että se ei voi jatkaa vastuun kantamista Tilannehuoneen toimintoista lyhytaikaisen rahoituksen pohjalta vuoden 2021 jälkeen vaan tulee ajamaan toiminnan alas, mikäli pysyvää institutionaalista järjestelyä ja sen edellyttämää pidempiaikaista rahoitusta ei saada aikaiseksi. Alkuvuodesta 2021 Tilannehuone sai rahoitusta myös Uudenmaan liitolta sekä pienimuotoisesti VNK:lta ja VM:ltä. Loppuvuodesta 2021 OKM myönsi Helsinki GSE:lle rahoitusta ”Tilannehuone-tyyppiseen toimintaan”.

### **1.6 Toiveet Tilannehuoneen jatkosta, alasajo ja eduskunnan lausuma**

Heti kun ensimmäiset Tilannehuoneen analyysit oli saatu keväällä 2020 julkaistua käynnistyi päätöksentekijöiden toimesta keskustelu, jossa peräänkuulutettiin Tilannehuone-tyyppisen toiminnan jatkamista myös koronavuoden jälkeen. Tilannehuoneen ydinryhmä tekikin keväällä 2021 VM:n toimeksiannosta selvityksen, jossa mahdollista Tilannehuoneen jatkoa hahmoteltiin.

Alusta asti on ollut selvää, että akateemisena toimijana GSE ei ole oikea paikka pysyväksi Tilannehuoneen kodiksi ja rutiininomaisten raporttien ja pika-analyysipyynnöiden toteuttajaksi. VM:lle tehdyn selvityksen aikana kävi kuitenkin myös selväksi, että usean tahon mielestä ilman GSE:n vahvaa panosta riski toiminnan epäonnistumisesta ja sektorirajat ylittävän toiminnan vaarantumisesta on todellinen.

GSE:lle luonteva rooli on uusien avausten ideoiminen ja näiden avausten, kuten uuden datan hankinnan, edistäminen. GSE:n riittävän vahva rooli loisi myös toiminnolle tarvittavaa riippumattomuutta yksittäisestä ministeriöstä ja muista yksittäisistä toimijoista.

VM:lle tehdyn selvityksen pohjalta ja tiiviissä keskusteluyhteydessä VATT:in ja Tilastokeskuksen kanssa tehtiin esitys kolmivuotisesta pilottihankkeesta, jossa vuoden 2022 alussa olisi otettu askel toiminnan vakiinnuttamiseen ja siirtämiseen kestävämmiin toteutetuksi. Niin Tilastokeskus, VATT kuin GSE:kin olivat valmiita pilottiin, mikäli suunniteltu resursointi järjestettäisiin. VM:n päätöksellä pilotin resursointia ei kuitenkaan myönnetty. Aikaisempaa ilmoitustaan noudattaen GSE ajoi Tilannehuoneen alas joulukuun 2021 lopussa.

Keväällä 2022 uusien yritystukien tullessa jälleen eduskunnan talousvaliokunnan pöydälle havahtui valiokunta tilanteeseen, jossa sen oletettiin tekevän suuruusluokaltaan 200 miljoonan euron päätökset merkittävästi huonompaan tietoon nojaten kuin mitä sillä oli vielä syksyllä 2021 käytettävissä. Osana mietintöään valiokunta päätti esittää hallitusta velvoittavan lausuman, jonka mukaan ”Eduskunta edellyttää, että valtioneuvosto ryhtyy pikaisesti toteuttamaan vaadittavat toimet, joilla turvataan Tilannehuoneen/Datahuoneen toiminnan jat-

kuminen välittömästi.”<sup>1</sup> Eduskunnan täysistunto hyväksyi lausuman.

Tätä kirjoitettaessa (toukokuun 2022 alussa) ei ole selvää, miten hallitus aikoo eduskunnan päätöstä noudattaa. Tiedossa kuitenkin on, että huhtikuussa 2022 hallitus päätti osana julkisten talouden suunnitelmaansa myöntää perustettavalle Tilannehuoneen työn jatkajalle 1,2 miljoonaa euroa/v vuosille 2023–2025. Vuodelle 2022 mahdollisesti myönnettävästä rahoituksesta ei ole tehty virallista päätöstä. Selvää on, että erityisesti Venäjän hyökkäyssota on nostanut Tilannehuoneen avaamat mahdollisuudet tietopohjaiseen päätöksentekoon ja datan hyödyntämiseen päätöksenteossa uudelleen vahvasti keskusteluun.

## 2. Tilannehuoneen toiminta

Jo ennen toiminnan käynnistymistä sovittiin kaikkien toimijoiden kesken, että kaikki Tilannehuoneen raportit julkaistaan avoimesti ja erityisesti panostetaan siihen, että tuotettu tieto saatetaan julkisuuteen. GSE:n internetsivujen etusivu muutettiin käytännössä Tilannehuoneen etusivuksi, jonne perustettiin dataholvi, johon tallennettiin csv-muotoisena kuvioiden taustalla oleva numeromuotoinen tieto. Tämä oli aggregoitu tasolle, jossa tietoturvamääräykset täyttyivät. Useat tiedotusvälineet ja muut ulkopuoliset tahot oppivat hyödyntämään kyseistä dataholvia työssään. Moni koronavuosien uutisjuttu perustuikin Tilannehuoneen verkkosivuilta löytyviin datoihin.

<sup>1</sup> [https://www.eduskunta.fi/FI/vaski/Mietinto/Sivut/TaVM\\_5+2022.aspx](https://www.eduskunta.fi/FI/vaski/Mietinto/Sivut/TaVM_5+2022.aspx).

### 2.1 Säännölliset raportit

Säännölliset raportit muodostuivat toiminnan kulmakiveksi. Aluksi niitä pyrittiin tekemään viikoittain, mutta tilanteen tasaantuessa tahtia hidastettiin niin, että loppuvaiheessa raportteja ilmestyi kerran kuukaudessa.

Ensimmäinen raportti julkistettiin 15. huhtikuuta, siis noin kuukausi Tilannehuoneen syntysanojen lausumisen jälkeen. Varsin pian toimintamuodoksi vakiintui, että raportin sisältö esitettiin ensin virkamiehille ja sen jälkeen julkaistiin esimerkiksi median ja muiden tahojen käyttöön. Säännöllisiä raportteja laadittiin kaiken kaikkiaan 37 kappaletta. Viimeinen virkamiestilaisuus pidettiin 9. joulukuuta 2021 ja viimeinen raportti julkaistiin sitä seuraavana päivänä. Virkamiestilaisuuksiin osallistui 10–20 virkamiestä, pääosin VM:stä, STM:stä ja TEM:stä. Ensimmäiset raportit julkaistiin verkossa järjestetyissä tiedotustilaisuuksissa. Näissä tilaisuuksissa medialla ja muilla sidosryhmillä oli mahdollista kysyä tarkentavia kysymyksiä julkaistusta aineistoista. Tilaisuudet järjestettiin aikaan sopien etäyhteyden välityksellä.

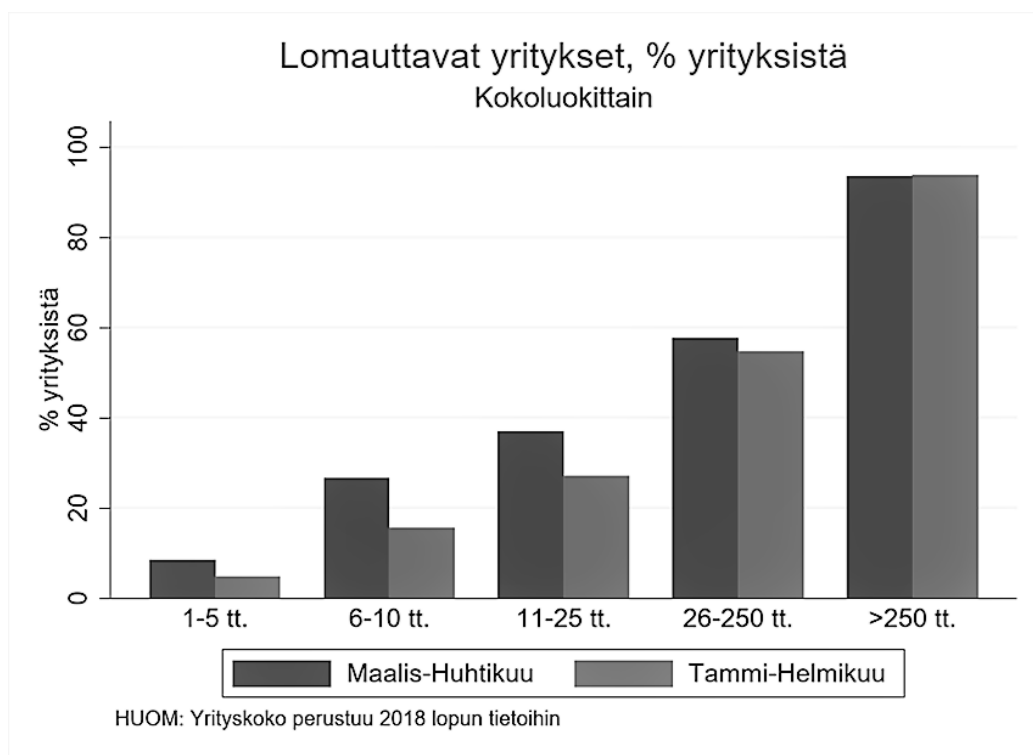
Raporttien sisältö kehittyi kokemuksen ja käytettävissä olevien aineistojen karttuessa ja koodien kehittyessä. Raporttien ytimessä oli alusta asti kuviomuodossa esitetty tieto, jossa säännönmukaisesti käytettiin vuoden 2019 vastaavaa ajanjaksoa verrokkina. Alussa raporttien teemat kiersivät tutkimusryhmältä toiselle, mutta ajan kuluessa muodostui tietty keskeisten kuvioiden joukko, joka toistui raportista toiseen. Näiden ydinkuvioiden lisäksi raporteissa oli usein jokin erillinen painopistealue. Esimerkin vuoksi alla esitetään kuvio 1 ensimmäisestä ja kuvio 2 viimeisestä raportista. Kuvio 1 on esimerkki siitä, miten eri tietolähteitä yhdistämällä saadaan rikkaampi kuva tarkastelun kohteena



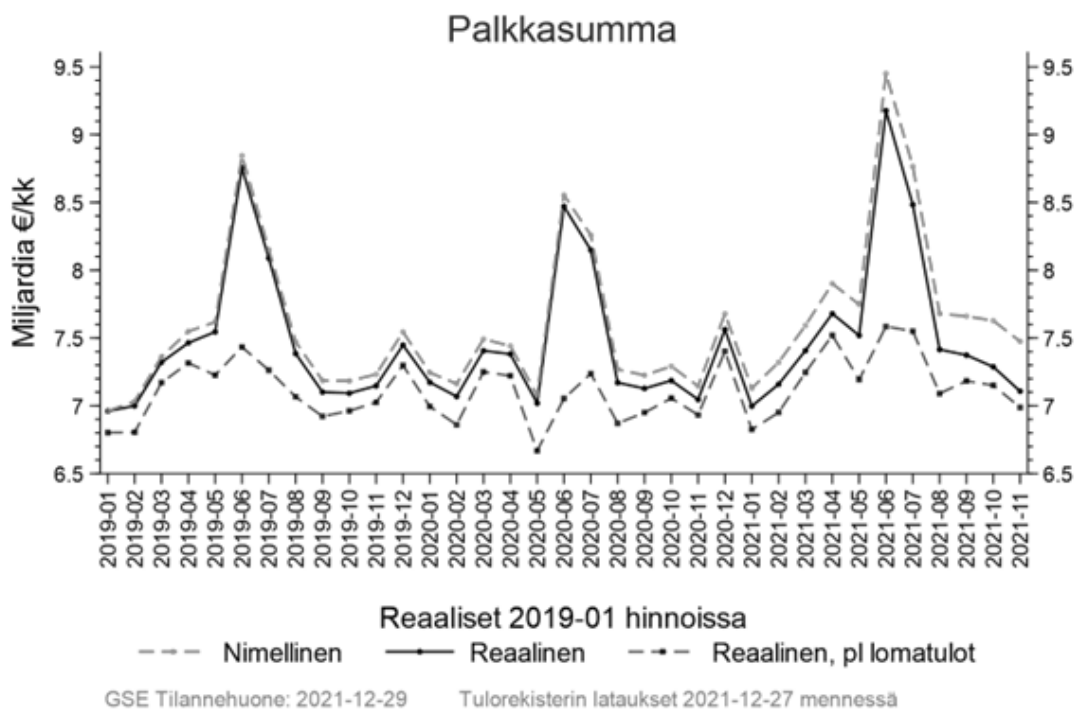
olevasta ilmiöstä – tässä lomautuksista – kuin vain yhteen lähteeseen nojaamalla. Kuvio 2 puolestaan on esimerkki tulorekisterin käytöstä. Tulorekisteri osoittautui erittäin käyttökelpoiseksi jo itsessään, mutta sen merkitys korostui

erityisesti yhdistettynä muihin tietokantoihin. Kokemuksen myötä opittiin, että noin kuukaudessa raportointiviiveet poistuvat ja saadaan muodostettua luotettava kokonaiskuva.

Kuvio 1. Lomauttavien yritysten osuus kaikista yrityksistä yrityskoon mukaan. Kuvio julkaistu Tilannehuoneen raportissa 15.4.2020.



Kuvio 2. Nimellisen ja reaalisen palkkasumman kehitys 1/2019 – 11/2021. Kuvio julkaistu Tilannehuoneen raportissa 29.12.2021

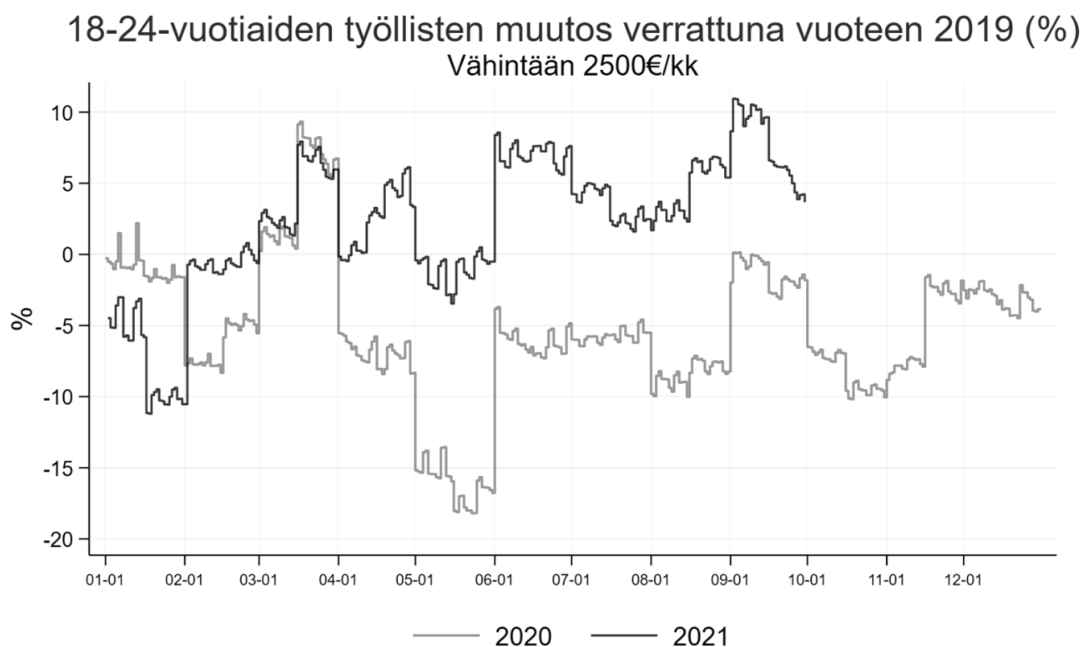


Tulorekisterin avulla Tilannehuoneessa pystyttiin rakentamaan töihin paluun mittareita. Perinteiset rekisterit ovat nopeita ja tarkkoja lomautusten ja irtisanomisten alkamisen, mutta eivät niiden päättymisen suhteen. Tulorekisterin avulla oli mahdollista osoittaa, että palkkasumma toipui varsin nopeasti, jo syksyllä 2020 ja myöhemmin, ja että hyväpalkkaisten määrä lähti varsin nopeasti kasvuun. Huonoimmassa asemassa olivat nuoret työntekijät. Kuvio 3 ilmenee, että 18–24 vuotiaiden vähintään 2 500 euroa kuukaudessa ansaitsevien määrä nousi vuoden 2019 vastaavan kuukauden tasolle vasta 2021 alkuvuodesta.

## 2.2 Uudenmaan liitto

Säännöllisten virkamiesraporttien lisäksi pitkäkestoisin toiminto Tilannehuoneessa oli yhteistyö Uudenmaan liiton kanssa. Uudenmaan liitto tilasi talvella 2020–2021 Tilannehuoneelta ajantasaista tilannekuvaa Uudenmaan ja sen kuntien tilanteista perustuen Tilannehuoneen aineistoihin ja analyyseihin. Tätä varten luotiin alkuvuodesta 2021 erillinen kattava raportointi, jossa vertailtiin eri mittareilla Uudenmaan kehitystä muuhun Suomeen, sekä tuotettiin keskinäinen vertailu Uudenmaan kuntien välillä.

Kuvio 3. Nuorten työllisyyden muutos verrattuna vuoteen 2019 (%). Kuvio julkaistu Tilannehuoneen raportissa 29.10.2021.



GSE Tilannehuone: 2021-10-29

Uudenmaan liitolle tehtiin joka toinen viikko maaliskuun alusta lähtien useamman sadan sivun raportti ja noin 15 minuutin esitys Tilastotorstai-tapahtumissa. Esityksen lisäksi Tilannehuoneen esittäjä otti osaa keskusteluihin ja vastasi datan hyödyntäjien tarkentaviin kysymyksiin. Ensimmäinen seitsemästä tilastotorstaista järjestettiin 4. huhtikuuta vuonna 2021 ja viimeinen saman vuoden 3. kesäkuuta.

Uudenmaan liiton raportit olivat Tilannehuoneelle merkittävä ponnistus eivätkä olisi onnistuneet ilman eduskunnan rahoituksen mahdollistamaa tutkimusapulaisten määrän kasvattamista. Uudenmaan liitto, kuten monen muun-

kin tiedon hyödyntäjä, halusi jatkaa analyysitoimintaa myös kesän jälkeen. Tilannehuoneen jatko oli kuitenkin epävarma, eikä sitoutuminen jatkamiseen ollut mahdollista.

Uudenmaan liiton kanssa tehty yhteistyö osoitti, että reaaliaikaisen ja monipuolisen datan hyödyntämiselle on paljon hyödyllisiä käytötarkoituksia, mutta toteuttaminen edellyttää hyvää resursointia ja jatkuvuutta. Kävi myös selväksi, että Tilannehuoneen aineistopohja, niin hyvä kuin se olikin, ei mahdollistanut kaikkiin tarpeisiin vastaamista.

### 2.3 Muu toiminta

Yli puolitoista vuotta jatkuneen Tilannehuoneen analyysi- ja selvitystoiminta oli varsin laaja-alaista. Seuraavaan on koottu keskeisiä, usein lyhytkestoisia projekteja, jotka osoittavat datankäytön mahdollisuuksia Tilannehuone-tyyppisessä toiminnassa.

**Yritystuet.** Huhti-toukokuussa 2020 suunniteltiin kovan paineen alla yritystukia koronasta kärsineille yrityksille. Tilannehuone avusti valtiovarainministeriön virkamiehiä erilaisten yritystukilaskelmien kanssa. Osalla VM:n virkamiehistä oli pääsy Tilannehuoneen dataan, joten ministeriön laskelmat perustuivatkin Tilannehuoneen aineistoilla tehtyihin laskelmiin.

Tilannehuoneen yritystukiryhmä vastasi myös työ- ja elinkeinoministeriön alaisen yritystukien tutkimusjaoston tilaamasta korona-ajan yritystukien vaikuttavuusanalyysistä (Kutilainen, Nokso-Koivisto ja Toivanen, 2021). Raportissa analysoitiin yritystukien vaikuttavuutta käyttäen ehdollista erotukset-erotuksissa (*conditional differences-in-differences*) menetelmää. Keskeinen tulos oli se, että erityisesti alkuvaiheen tuilla on ollut positiivisia vaikutuksia.

**Terveysryhmä.** Terveysryhmä teki tiivistä yhteistyötä Kansallisen Rokoteasiantuntijaryhmän (KRAR) kanssa. Ryhmä esitti raportteja KRAR:n kokouksissa ja vastasi sen esittämiin tietopyyntöihin. KRAR käytti terveysryhmän analyysijä luodessaan rokotussuosituksia. Muita merkittäviä yhteistyötahoja ja ajantasaisen tiedon käyttäjiä terveysdatoille olivat THL ja eri sairaanhoitopiirit (mm. Pirkanmaa). Terveysryhmä tutki myös rokotteiden vaikutusta ensi vaiheessa rokotteiden saaneiden terveydenhuollon henkilökunnan ja heidän perheenjäsentensä tartuntoihin. Tämän tutkimuksen alustavat tulokset julkaistiin heti keväällä 2021 GSE:n

nettisivuilla, mutta aiheen jatkotutkimukset julkaistiin *Nature Communications* -tiedelehdessä (Salo, Hägg, Kortelainen, Leino, Saxell, Siikanen ja Sääksvuori 2022).

**Ad hoc -raportit.** Tilannehuone tuotti kysynnän mukaan useita erilaisia raportteja päätöksenteon tueksi. Esimerkkeinä näistä voidaan mainita opetus- ja kulttuuriministeriön tilaama selvitys kulttuurialan tilanteesta, joka toimitettiin 1. helmikuuta vuonna 2021, sekä työministeri Tuula Haataisen pyynnöstä tehty selvitys siitä, poistuuko hoitoalalta tavanomaista enemmän työntekijöitä muille aloille. Selvitys, joka päättyi toteamaan ettei työntekijäkatoa ole, toimitettiin ministerille 29. marraskuuta 2021. Ministeri Haataiselle tehty selvitys käynnistyi, kun Tilannehuoneen tekemä katsaus Suomen talouden tilasta esitettiin hänen vetämälleen työmarkkinatoimien koordinaatioryhmälle.

Tilannehuoneen edustajat osallistuivat useisiin eri tahojen järjestämiin tilaisuuksiin kertoen paitsi talouden tilasta, myös mahdollisuuksista, joka liittyvät julkisten aineistojen käyttöön päätöksenteon tukena. Esimerkkeinä tällaisista tilaisuuksista ovat osallistuminen GEOforumin tilaisuuteen marraskuussa 2021 sekä THL:n järjestämään koronaworkshopiin lokakuussa 2021.

Kaikkia kiinnostuneita tahoja pyrittiin palvelemaan käytävissä olevien voimavarojen puitteissa. Tämä tarkoitti käytännössä sitä, että uusia, erillisiä analyysejä tehtiin vain, jos tarve oli selvästi kansallinen ja siihen oli irrotettavissa analyysivoimaa. Olemassa olevia analyysejä oltiin valmiita esittelemään poikkeuksetta: yleisö vaihteli vihreiden eduskuntaryhmästä aina Turun Nuorkauppakamariin.

*Ad hoc* -toimintaan on luettava myös Tomi Kyyrän, Oskari Nokso-Koiviston ja Otto Toivasen kirjoitus Työpoliittisen aikakauskirjan marraskuun 2020 numerossa.

Viimeisimpänä mutta ei vähäisimpänä *ad hoc* -toimena on syytä mainita Tilannehuoneen VM:lle laatima muistio siitä, miten Tilannehuone-tyyppistä toimintaa voisi jatkaa. Muistio (Järvenpää, Nokso-Koivisto ja Toivanen 2021) toimitettiin VM:lle vapunaattona 2021.

**Kansainvälinen näkyvyys.** Tilannehuone oli kansainvälisestikin poikkeuksellinen järjestely. Iso-Britannian valtiovarainministeriö kiinnostui Tilannehuoneen toiminnasta ja heille järjestettiin toiminnan esittely elokuussa 2020. *Dagens Nyheter* uutisoi Tilannehuoneesta 7.4.2020,<sup>2</sup> ja *Sveriges Radio* haastatteli GSE:n akateemista johtajaa Otto Toivasta hieman sen jälkeen. *VoxEU* julkaisi lyhyen kuvauksen Tilannehuoneen toiminnasta 21.5.2020.<sup>3</sup>

**Eduskunta.** Eduskunnan valiokunnat, erityisesti talousvaliokunta, hyödynsivät Tilannehuoneen analyysituotantoa useaan otteeseen. Tilannehuoneen tutkijat toimivat kahdeksan kertaa talousvaliokunnan asiantuntijoina Tilannehuoneen toiminnan aikana ja vielä sen jälkeenkin keväällä 2022.

**Rekisteriaineistot.** Tilannehuoneen analyysityössä käytettiin tulorekisterin aineistoja enemmän kuin mitään muuta aineistoa. Tulorekisterin luotettavuutta ja toimivuutta tutkittiin jatkuvasti ja osittain tämän pohjalta Tilastokeskuksessa päädyttiin nopeasti tuomaan tulorekisteristä valmismoduulit kaikkien tutkijoiden käyttöön. Vastaavaa tutkijoiden työn jatkoa ja hyödyntämistä Tilastokeskuksessa on tehty ennenkin (*FLEED-aineistot*) ja olisi hyvä tehdä jatkossakin, jotta laadukkaat ja alikäytetyt rekis-

teriaineistot saataisiin mahdollisimman tehokkaaseen käyttöön.

Huomattiin myös, että Tilannehuoneen aineistopohja vaatisi ajantasaisempaa ja laajempaa aineistoa koulutukseen liittyen. Koronakriisi osui erityisesti nuoriin, joten olisi ollut luonnollista tarkastella koulutukseen liittyviä tekijöitä paljon laajemmin ja tarkemmin kuin nyt oli mahdollista. Käytännössä Tilannehuoneessa turvaututtiin koulutusaineiston osalta Tilastokeskuksen normaaliin tilastointiin, joka koulutusaiheissa tulee 2–3 vuotta nykyhetkellä jäljessä. Tästä syystä Tilannehuone pyrki hakemaan paitsi ajantasaisia Ylioppilastutkintolautakunnan aineistoja, mutta myös Opetushallituksen alaista Koski-tietovarantoa. Koulutusaineistoihin liittyvää selvitystä tehtiin Aalto-yliopiston laitoksella yhden kokoaikaisen palkatun henkilön voimin sekä Tilannehuoneen koordinaatioryhmän resurssseja hyödyntäen.

Koski-tietovaranto on hyvä esimerkki siitä, millaisiin pieniin asioihin erinomaisten olemassa olevien rekisteriaineistojen käyttö voi kariutua. Koski-tietovaranto on Opetushallituksen luvittamaa aineistoa, mutta heillä ei ollut resurssseja hoitaa teknisiä poimintoja kohtuullisessa ajassa. Samaan aikaan Koski on kokonaisuudessaan toimitettu Tilastokeskukseen. Koska aineistoa ei oltu TK:ssa vielä tilastoitu eikä julkaistu, ei sitä voitu antaa tutkijoiden käyttöön. Ongelman ratkaisemiseksi yritettiin järjestelyä, jossa OPH luvittaisi ja TK toimittaisi aineistot Tilannehuoneen käyttöön. OPH ja Tilastokeskus päätyivät kuitenkin tulkitsemaan sopimuksiaan eri tavalla ja hanke päättyi ilman tuloksia.

<sup>2</sup> <https://www.dn.se/ekonomi/forskarnas-snabba-analyserska-hjalpa-finlands-regering-under-krisen/>

<sup>3</sup> <https://voxeu.org/article/real-time-economic-analysis-covid-19-crisis-lessons-finland>

### 3. Maailma on muuttunut

Kuten Tilannehuoneen tutkijoiden Työpoliittisessa aikakauskirjassa julkaistun artikkelin otsikko – ”Koronakriisin erääksi hopeareunukseksi paljastui nopeatempoinen tilastoanalyysi päätöksenteon tukena: esimerkkinä Helsinki Graduate School of Economicsin Tilannehuone” – kertoo, koemme, että Tilannehuone on ollut eräs ns. hopeareunus muutoin varsin synkässä koronapilvessä. Eräs tapa perustella tätä väitettä on verrata Tilannehuonetta keväällä 2020 toimineeseen Spolanderin ryhmään (ks. VM2020). VM:n kansantalousosaston ylijohdajan Mikko Spolanderin johtama ryhmä pohti julkishallinnon aineistojen hyödyntämistä samaan aikaan kun koronakriisi iski. Tämän kirjoittajista Otto Toivanen oli mukana työryhmässä ja saattoi useita kertoja todeta, että ”tämä ja tuo suunniteltu parannus on jo tätä päivää, se on toteutettu Tilannehuoneessa. Nyt sama pitäisi saada muillekin käyttöön”.

Tilannehuone osoitti konkreettisesti, että julkishallinnon aineistoja voidaan hyödyntää nopeasykkeisissäkin päätöksenteossa; että sillä on arvoa, että aineistot ovat ajantasaisia ja osavissa, yhteistyöhaluisissa käsissä; ja että olemassa oleva IT- ym. infrastruktuuri varsin pitkälle ja varsin maltillisin kustannuksin mahdollistaa tällaisen uudenlaisen toimintatavan.

Tilannehuoneessa myös konkretisoitui pari keskeistä asiaa, jotka taloustieteilijät ovat tienneet jo pitkään, mutta mitkä ei selvästikään ole vielä päättäjien tiedossa: Ensinnäkin, että suomalainen julkinen hallinto tuottaa muun työn ohella valtavan informatiivista aineistoa, joka on niin tutkimuksellisesti kuin ehkä vielä keskeisemmin päätöksenteon näkökulmasta suuresti alihyödynnettyä. Toiseksi, taloustiede on menetelmätiede, joka tarjoaa kaksi tärkeää päätök-

senteon apua: yhtäältä analyyttisen tavan lähes tytä yhteiskunnallisia kysymyksiä ja toisaalta vahvan osaamisen yhteiskunnallisten tilastoaineistojen analysoimiseen.

On myös syytä muistaa, että Tilannehuone oli hätäajan ratkaisu monessakin mielessä ja ehkä erityisesti resursoinnin osalta. Siksi Tilannehuonetyyppisen toiminnan tulevaisuutta ei tule suunnitella peräpeiliin katsoen. Keskiössä tulee olla sen miettiminen, miten saadaan täysimittaisesti hyödynnettyä julkisia aineistoja päätöksenteon tukena kaikilla yhteiskunnan sektoreilla ja ehkä aivan erityisesti sektorirajat ylittäen. Kävihän Tilannehuoneen toiminnan aikana jo selväksi, miten sektorijattelu vaikeuttaa analysoijaa: tästä hyvä esimerkki on se, että vasta Tilannehuoneen yhdistettyjen aineistojen pohjalta voitiin alkaa seurata ammateittain niin taudin kuin rokotekattavuudenkin etenemistä.

On myös selvää, että täysimittaisen yhteiskunnallisen hyödyn saaminen edellyttää myös ”asiakaskunnan” kouluttamista. Ministeriöt, kunnat, hyvinvointialueet ja muut julkisen sektorin organisaatiot eivät ole vielä täysin havahduneet siihen, mitä mahdollisuuksia nykyaikainen tilastollinen analyysi voi avata. Tämän tietoisuuden ja osaamisen rakentaminen on yhtä tärkeää kuin se, että Tilastokeskuksen tutkijapalveluiden laatua nostetaan kohti sitä palvelutasoa, josta Tilannehuone sai nauttia ja se, että määrätietoisesti kasvatetaan niin tutkijoiden kuin päätöksenteon tueksi käytettävissä olevien aineistojen määrää, laatua ja ajantasaisuutta. Suuret investoinnit on tehty jo silloin, kun noita aineistoja tuottavat tietojärjestelmät on luotu. Nyt vaadittava resursointi on pientä sekä noihin investointeihin että toiminnan yhteiskunnallisiin tuottoihin verrattuna.

Aivan lopuksi on syytä vielä tähdentää sitä, mitä olemme Tilannehuoneen alkumetreiltä as-

ti korostaneet: täysimittainen yhteiskunnallinen hyöty rekisteriaineistoista saadaan vasta sitten, kun ne ovat Tilannehuoneen tyyppisen toiminnan myötä paremmin päätöksentekoa tukemassa ja kun niihin on kaikilla tutkijoilla nopea, kustannustehokas ja tasapuolinen pääsy. Lainaammekin tässä lopuksi Tilannehuoneen VM:lle keväällä 2021 toimittaman muistion tätä koskevaa osiota (Järvenpää, Nokso-Koivisto ja Toivanen 2021, s. 11):

*”Huomionarvoista on, että datainfrastruktuurin ydin on esityksessämme suunniteltu sellaiseksi, että kaikki akateemiset ja ei-akateemiset tutkimusyksiköt ovat Helsinki GSE:n kanssa samalla viivalla hyödyntämässä Tilastokeskuksen muutoksen vuoksi syntyneitä parantuneita aineistoja. Keskeistä akateemisen yhteisön itsensä ja sen yhteiskunnallisen vuorovaikutuksen näkökulmasta on, että Tilastokeskuksen tutkijapalvelut uudistetaan tässä muistiossa esiin tuotujen esitysten mukaisesti. Kuten tässä muistiossa esitetään, tärkeää on, että myös myöhemmin Databuoneelle luotavat uudet aineistot (kenties vähäisin poikkeuksin) automaattisesti siirretään osaksi Tilastokeskuksen tutkimuspalveluiden jatkuvasti päivittyviä valmisaineistoja. Näin taataan se, että Databuoneen ydintoimijoille ei synny kannustinta toimia portinvartijana subteessa aineistojen käyttöön ja kaikilla asiaankuuluvat kriteerit täyttävillä tutkijoilla on yhdenvertainen pääsy aineistoihin.”*

Toive on, että Tilannehuone on toiminnallaan vakuuttanut päätöksentekijät sekä aineistojen käytön hyödyllisyydestä päätöksenteossa että sen tärkeydestä, että niihin taataan Tilastokeskuksen tutkijapalveluiden toiminnan edistämisen myötä kaikille tutkijoille nopea ja tasapuolinen pääsy. □

## Kirjallisuus

- Järvenpää, J., Nokso-Koivisto, O., ja Toivanen, O. (2021), ”Datahuone”, Valtiovarainministeriölle toimitettu muistio, Taloustieteen keskus Helsinki GSE.
- Kutilainen, A., Nokso-Koivisto, O., ja Toivanen, O. (2021), *Koronakriisin aikaisten yritystukien arviointi*. Työ- ja elinkeinoministeriön julkaisuja 2021:26, <http://urn.fi/URN:ISBN:978-952-327-895-0>.
- Kyyrä, T., Nokso-Koivisto, O., ja Toivanen, O. (2020), ”Koronakriisin erääksi hopeareunukseksi paljastui nopeampoinen tilastoanalyysi päätöksenteon tukena: esimerkkinä Helsinki Graduate School of Economicsin Tilannehuone”, *Työvoimapoliittinen Aikakauskirja* 4: 14–26, <https://urn.fi/URN:ISBN:978-952-327-583-6>.
- Salo, J.-P., Hägg, M., Kortelainen, M., Leino, T., Saxell, T., Siikanen, M., ja Sääksvuori, L. (2022), ”The indirect effect of mRNA-based COVID-19 vaccination on unvaccinated household members”, *Nature Communications* 13: 1162.
- Vihriälä V., Holmström, B., Korkman, S. ja Uusitalo, R. (2020), *Talouspolitiikan strategia koronakriisissä*, Valtioneuvoston julkaisuja 2020:13, <http://urn.fi/URN:ISBN:978-952-287-898-4>.
- VM, (2020), *Julkishallinnon aineistojen hyödyntämistä selvittävän työryhmän loppuraportti*, Valtiovarainministeriön julkaisuja 2020:54, <http://urn.fi/URN:ISBN:978-952-367-322-9>.

## Liitteet

### Tilannehuoneen ydinryhmä

Ydinryhmään kuuluivat GSE:n akateeminen johtaja professori Otto Toivanen ja Aalto Economic Institutun toiminnanjohtaja Oskari Nokso-Koivisto, jotka olivat ydinryhmässä koko hankkeen ajan. Hankkeen käynnistysvaiheessa mukana oli myös Eero Nurmi, jonka jälkeen mukaan tulivat Jari Järvenpää ja viimeisimpänä Antti Valkonen, joka toimi suuren osan hankkeesta tutkimusavustajien suorana esimiehenä.

### L1: Tilannehuoneen professoriryhmän jäsenet

Ari Hyytinen, Mika Kortelainen, Tomi Kyyrä, Matti Liski, Niku Määttänen, Jukka Pirttilä, Marko Terviö, Otto Toivanen ja Juuso Välimäki.

### L2: Tilannehuoneen tutkijat

Kari Hämäläinen, Jarkko Harju, Tuomas Matikka, Satu Nurmi, Mikko Nurminen, Hanna Pesola, Lauri Sääksvuori, Tuukka Saarimaa, Tanja Saxell, Markku Siikanen, Janne Tukiainen, Juha Tuomala ja Jouko Verho.

### L3: Tilannehuoneen tutkimusavustajat

Arttu Ahonen, Milla Hägg, Antto Jokelainen, Heidi Koponen, Heikki Korpela, Aleksi Kutilainen, Nea Leinonen, Eero Mäenpää, Juuso Mäkinen, Heta Melartin, Jerry Montonen, Mailis Niiranen, Jesse Piispanen, Atte Pudas, Helena Rantakaulio ja Jussipekka Salo.



#### L4: Aineistot, niitä toimittaneet tahot ja päivitystiheys

Datalähde	Datan nimi	Päivitystiheys
Tilastokeskus	FOLK	vuosi
Tilastokeskus	EDUC	vuosi
Tilastokeskus	FIRM	vuosi
Tilastokeskus	INFRA	vuosi
Tilastokeskus	Tulli	vuosi
Tilastokeskus	Oma-aloitteiset verot (työnantajasuoritukset ja alv-tiedot)	kuukausi
Tilastokeskus	Suhdanneltilaston paneeliaineisto	Kuukausi
Tilastokeskus	Oikeudellisten yksiköiden taustatiedot	Kuukausi
Tilastokeskus	Tulorekisteri (valmismoduuli)	45pv
Tilastokeskus	Tulorekisterin etuosio (valmismoduuli)	45pv
Tilastokeskus	Tulorekisteri	viikko
Tilastokeskus	konkurssit ja konkurssihakemukset	kuukausi
Trafi/Tilastokeskus	Trafin TK moduulit	Kvartaali
Tilastokeskus	Väestön Ennakkotiedot	1-2kk
Tilastokeskus	YTL moduulit	Vuosi
Tilastokeskus	Opiskelijavalintarekisteri	Vuosi
Verottaja	Ennakkoverot	viikko
Verottaja	verovelat	viikko
Verottaja	maksujärjestelypyynnöt	viikko
Verottaja	yrittysaneeraukset	kvartaali
DVV	Väestötietojärjestelmä: kuolemat	viikko
Tulli	Ulkomaankauppatilastot	kuukausi
Tulli	tuonti ja vienti hyödykedata	kuukausi
TEM:jaksot	status (työtön, työllinen, lyhennetyllä työajalla, lomautettu, toimenpiteessä, työvoiman ulkopuolella)	2x viikko
TEM:jaksot	taustatiedot (ammatti, koulutus, asuinkunta, te-toimistot)	2x viikko
TEM:jaksot	työhistoria (työsuhteen alku- ja loppupvm)	2x viikko
TEM:jaksot	Maksaja (Kela/työttömyyskassa)	2x viikko
TEM:jaksot	Työttömyyskassan koodi	2x viikko
TEM	Tilastokeskuksen ylläpitämät TEM-valmisaineistot	vuosi
TEM	suorat tuet (BF)	kk

*Taulukko jatkuu...*

<b>Datalähde</b>	<b>Datan nimi</b>	<b>Päivystiheys</b>
TEM	ELY-keskuksen yritystuet	loppuvuosi 2020
Suomen Pankki	RATI - data	kuukausi
Kela	Toimeentulotuki (hakemukset, myönnöt)	2x viikko
Kela	Asumistukihakemukset (hakemukset, myönnöt)	2x viikko
Kela	Työttömyysturvahakemukset (hakemukset, myönnöt)	2x viikko
Kela	Sairaspäiväraha hakemukset (hakemukset, myönnöt)	2x viikko
Teollisuussijoitus	Yrityskysely	kerran
Espoo	Varhaiskasvatuksen ja koulujen etä/kontaktiopetus	viikko
THL	Avohilmo	2x kk
THL	tartuntatautirekisteri	erillispoimintoja
Visma & Kunnat (Wilman tarjoaja)	Peruskouluaineistoa muutamasta kunnasta, hanke jäi kesken	