

Työssäkäyvien köyhyys Suomessa 1990–2010

Heikki Palviainen

Hyvinvointiyhteiskunnan toimivuuden ja työmarkkinoiden kannustimien kannalta työssäkäyvien köyhyys on ongelmallista. Tutkimuksessa selvitetään työtätekevien köyhyyden kehitystä vuosina 1990–2010. Tutkimuksessa tarkastellaan, miten köyhyyden kuva muuttuu eri mittareilla, mitkä ovat köyhyyden taustatekijät eri väestöryhmissä ja millaista on köyhien tuloliikkuvuus. Käytettyjen mittareiden mukaan työssäkäyvien köyhyysriski on pysynyt alhaisella tasolla. Tarkasteluajanjaksolla nuorten 18–24 vuotiaiden köyhyysriski kasvoi eniten, neljästä kuuteentoista prosenttiin. Kotitalouskohtaisesti työntekijöiden toimeentulo edellyttää aiempaa useammin kahta ansaitsijaa. Tässä kehityksessä yksinhuoltajataloudet ovat heikoimmassa asemassa. Riskiryhmien köyhyystodennäköisyyksien kasvusta huolimatta köyhyysriski on pysynyt alhaisena. Tulonsiirroilla on merkittävästi onnistuttu vähentämään työssäkäyvien köyhyyttä.

Suomalaisessa köyhyydessä on tapahtunut useita muutoksia viimeisten vuosikymmenten aikana. Suhteellinen köyhyys laski 1970-luvulta 1990-luvun alkuun asti (Riihelä 2009). 1990-luvun alun jälkeen köyhien lukumäärä kasvoi ja köyhyyskuilu syveni. Työssäkäyvien köyhyys on seurannut samanlaista kehityslinjaa. Työssäkäyvien köyhyys laski 1970-luvulta alhaiselle tasolle 1990-luvun alkuun mennessä (Airio 2008). Tämän jälkeen työssäkäyvien köyhyysriski nousi 1990-luvun loppuun, jonka jälkeen nousu on tasoittunut.

Hyvinvointiyhteiskunnan toimivuuden ja työmarkkinoiden kannustimien kannalta työssäkäyvien köyhyys on ongelmallista. Ilmiötä on kuitenkin tutkittu melko vähän, ja tutkimustieto ulottuu 2000-luvun alkuun. Tämä tutkimus mahdollistaa ilmiön pitkän aikavälin kehityksen tarkastelun. Tutkittu ajanjakso kattaa kaksi vuosikymmentä, vuodesta 1990 vuoteen 2010. Ajanjakso kattaa syvän 1990-luvun alun laman ja sen aikaiset heikennykset sosiaaliturvaan sekä finanssikriisin alkuvuodet. Köyhyys-

KTM Heikki Palviainen (heikki.palviainen@uta.fi) toimii tutkijana Tampereen yliopiston johtamiskorkeakoulussa. Erityiskiitos professori Jukka Pirttilälle ja Palkansaajien tutkimuslaitokselle mahdollisuudesta tehdä tutkimus laitoksen tiloissa. Lisäksi tahdon kiittää Ilpo Suoniemeä, Merja Kauhasta, Petri Böckermania sekä kahta lausunnonantajaa arvokkaista kommentista. Tutkimuksen aikaisempi versio on julkaistu Palkansaajien tutkimuslaitoksen työpaperina (Palviainen 2014).

riski kääntyi laskuun 2010-luvulla päätyen 2,7 prosenttiin vuonna 2017 (Eurostat 2018).

Käsilä olevassa tutkimuksessa työtätekevällä köyhällä tarkoitetaan henkilöä, joka on ollut ansiotyössä joko palkansaajana tai yrittäjänä vähintään kuuden kuukauden ajan ja jonka tulot alittavat määrätyn köyhyysrajan. Tutkimuksessa työtätekevien köyhyydelle on esitetty useita määritelmiä riippuen työnteon ja köyhyyden määritelmistä. Työtätekevien köyhyys onkin monitahoinen ongelma, jolle ei ole täysin tyhjentävää määritelmää, kuten ei köyhyydellekään. Erilaiset osa-aikaiset työsuhteet, yrittäjyyden ja palkkatyön monimuotoiset yhdistelmät sekä työn ja työttömyyden jaksottelu tekevät työtätekevien köyhyyden tutkimisesta ongelmallista.

Tarkastelun kohteena ovat kotitalouksissa asuvat henkilöt. Henkilön taloudellista hyvinvointia on kuitenkin tarkasteltava osana koko kotitalouden toimentuloa. Kotitalouden tulojaossa yhden perheenjäsenen tulonmenetyksiä voidaan korvata muiden jäsenten tuloilla. Kotitalouden muiden jäsenten tulojen lisäksi henkilön taloudellinen hyvinvointi riippuu muiden perheenjäsenten kulutustarpeista.

Kotitalouden kulutustarpeet riippuvat perheenjäsenten määrästä ja kotitalouden rakenteesta. Kulutuksessa on skaalaetuja, sillä suuremmat kotitaloudet saavat yhteisestä kulutuksesta taloudellista hyötyä. Koska kotitaloudet eroavat kooltaan ja kulutustarpeiltaan, kotitalouden yhteenlasketut tulot jaetaan muunnellulla OECD-skaalalla, jonka avulla yhdenmukaisesti kotitalouksien tulot vertailukelpoisiksi.

Tulosten mukaan työtätekevien köyhyysriski kasvoi hitaasti 1990-luvun laman jälkeen, mutta pysyi melko alhaisella tasolla. Vaikka köyhyysriski aggregaattitasolla pysyi alhaisella tasolla, riskiryhmien köyhyysriskit nousivat selvästi.

Vuonna 1990 ainoastaan 3,8 prosenttia työtätekevistä nuorista eli köyhyysriskissä, mutta vuonna 2010 jo joka kuudes. Kotitalouskohtaisesti työssäkävien toimentulo edellyttää aiempaa useammin kahta ansaitsijaa. Tässä kehityksessä yksinhuoltajataloudet ovat tulosten mukaan heikoimmassa asemassa. Riskiryhmien köyhyysriskien kasvu on tulkittavissa yhteiskunnan aiempaa suurempana jakaantumisena.

Tutkimus etenee seuraavasti. Jaksossa 2 luodaan katsaus aikaisempaan tutkimukseen. Jaksossa 3 tarkastellaan köyhyyden määrittelyä ja aineistoa. Jaksot 4 ja 5 sisältävät tulokset poikkileikkaus- ja paneelitarkasteluista ja viimeinen jakso sisältää johtopäätökset.

1. Katsaus aikaisempaan tutkimukseen

Suomessa työssäkävien köyhyyttä on tutkittu edelleen varsin vähän, ja tutkimustieto rajoittuu 2000-luvun alkua edeltävään aikaan. Merja Kauhanen (2005) tutki laajalla paneelinaineistolla työssäkävien köyhyyttä vuosina 1993–2000. Ilpo Airio ja Mikko Niemelä (2004) tutkivat kyselyaineistolla työssäkävien köyhyyttä poikkileikkauksina vuosilta 1995 ja 2000. Lisäksi Airio (2007; 2008) tutki työssäkävien köyhyyttä kansainvälisesti vertaillen Suomen kattavalla LIS-aineistolla¹ vuosilta 1970–2000. Tutkimusten yleisenä johtopäätöksenä on, ettei Suomessa ole siirrytty kohti laajamittaista *working poor*

¹ LIS-tietokanta (*Luxemburg Income Study*) sisältää tulonmuodostusta koskevia vertailukelpoisiksi muokattuja aineistoja 25 maasta. Tutkijoiden vapaasti käytettävissä olevat aineistot sisältävät keskeiset taustamuuttujat, kuten ikä, sukupuoli, siviilisääty, perhetyyppi, sosiaaliluokka, koulutustaso, työmarkkinastatus sekä tarkat tiedot tulonmuodostuksesta. <http://www.lisdatacenter.org/>.

-ongelmaa. Köyhyyden suhteen suurimmat riskit ovat työssäkäyvien ulkopuolella. Köyhyys koskettaa erityisesti työttömiä, lapsia ja nuorten lasten perheitä (Riihelä 2009, 108–113).

Vaikka tutkimustulokset työssäkäyvien köyhyydestä ovat maltillisia, työssäkäyvien köyhyysriski nousi 1990-luvun alun jälkeen (Kauhanen 2005). Ilmiön ongelmallisuutta lisää se, että työssäkäyvien joukossa on ihmisiä, joiden köyhyysriskit ovat korkeita. Köyhyysriskit kohdentuvat ennen kaikkea yksinhuoltajiin, matalasti koulutettuihin, nuoriin ja epätyypillisissä työsuhteissa oleviin (Kauhanen 2005; Airio ja Niemelä 2004). Työtekevien köyhyyttä tarkasteltaessa matalapalkkaisuudella (alle 2/3 kokopäiväisten mediaanibruttoansioista) on suora yhteys työtekevien köyhyyteen. Airion (2007) tutkimuksen mukaan 29 prosentilla työtekevästä köyhistä vuonna 2001 köyhyys johtui vain matalapalkkaisuudesta, kun taas muilla köyhyyteen syynä oli toistuvat työttömyysjaksot tai työn osa-aikaisuus.

Aikaisempien tutkimusten perusteella kotitalouden rakenteella on tärkeä yhteys työtekevien köyhyyteen. Kotitalouden toimeentulon näkökulmasta poikkeamat kahden ansaitijan mallista kasvattavat köyhyysriskiä (Airio 2008, 72). Airion mukaan (Airio 2006, 304) työssäkäyvien köyhien profiili on ajallisesti muuttunut 1970- ja 1980-lukujen lapsiperheitä kohti yksinasuvia, joskin tulokset ovat osin ristiriitaisia (Kauhanen 2005, 17). Kauhasen tutkimuksessa vuonna 2000 suurin työssäkäyvien köyhien ryhmä (58 %) koostui pariskunnista, joilla oli lapsia, kun taas Airion tutkimuksessa suurin ryhmä (43 %) koostui yksinasuvista. Tulosten eroavaisuus voi johtua poikkeavista määritelmistä ja käytetystä aineistosta. Kauhasen tutkimuksessa henkilö määritetty työlliseksi, jos kotitaloudessa on vähintään yk-

sin henkilö, jonka pääasiallinen toiminta vuoden lopussa on työllinen. Airion tutkimuksessa henkilö on työllinen, jos kotitaloudessa on ainakin yksi kokoaikainen työntekijä ja henkilö on työskennellyt vuoden aikana ainakin 27 viikkoa osa-aikaisesti tai kokoaikaisesti.

Kansainvälisessä vertailuissa Suomen työssäkäyvien köyhyysriskit ovat alhaisia yhdessä muiden Pohjoismaiden kanssa (esim. Peña-Casas ja Latta 2004; Airio 2008). Suurimmat köyhyysriskit ovat Etelä-Euroopan maissa ja anglosaksisissa maissa. Pohjoismaissa tulonsiirrot vähentävät työssäkäyvien köyhyyttä merkittävästi (Peña-Casas ja Latta 2004; Penttilä 2005; Airio 2008;). Esimerkiksi Penttilän tutkimuksessa tulonsiirrot vähensivät työssäkäyvien kotitalouksien köyhyyttä kahdella kolmasosalla vuonna 2001.

2. Määritelmät ja käytetty aineisto

2.1 Työssäkäyvän köyhän määrittely

Kansainvälisissä tutkimuksissa käytetään usein kuuden kuukauden rajaa, jolloin henkilö on joko aktiivinen työnhakija tai työntekijä, mutta määritelmäksi on riittänyt aktiivinen työn etsintä ilman kuukausirajaa (yhteenvedo eri määritelmistä Peña-Casas ja Latta 2004, 7). Osa tutkijoista korostaa työssäkäyvän köyhän riittävän kiinteää yhteyttä työmarkkinoille, jottei köyhyys olisi seurausta ainoastaan työn puutteesta (Airio 2008, 59). Toisaalta voidaan oikeutetusti puhua työssäkäyvinä köyhinä epätyypillisissä työsuhteissa olevat, joiden työsuhteisiin sisältyy ptkätöitä tai osa-aikatyötä.

Tässä tutkimuksessa noudatetaan Eurostatin suhteelliseen tulometodiin perustuvaa määritelmää työssäkäyvälle köyhälle. Tämän

määritelmän mukaan henkilö on työssäkäyvä köyhä, jos hän ollut vähintään kuusi kuukautta osa-aikainen työntekijä, kokoaikainen työntekijä tai yrittäjä ja hänen tulonsa on alle 60 prosenttia ekvivalentista mediaanitulosta. Ekvivalentti tulo on kotitalouden käytettävissä oleva tulo jaettuna kotitalouden kulutusyksikköluvulla. Tutkimuksessa käytetään muunneltua OECD-skaalaa kotitalouksien rakenteellisten erojen yhteismitallismaiseksi. Ikärajana työntekijälle on 18–64 vuotta.

2.2 Köyhyyden mittaaminen

Yleinen köyhyyden mittaamiseen käytetty menetelmä on *päälukumitta*. Päälukumitta ilmoittaa köyhyysrajan alapuolella olevien tulonsaajien osuuden koko väestöstä tai muusta ryhmästä:

$$H = \frac{1}{n} \sum_{i=1}^n I(x_i \leq z), \quad (1)$$

jossa indikaattorifunktio $I(\cdot)$ saa arvon 1, jos henkilön i tulo x_i on köyhyysrajalla z tai sen alapuolella ja arvon 0 muulloin. Pieni kirjain n kuvaa väestön tai sen osajoukon kokonaismäärää. Mittarin ongelma on, ettei se kerro, kuinka köyhiä ihmiset ovat rajan alapuolella. Esimerkiksi köyhyysrajan alapuolella olevien köyhien tulojen puolittuminen ei lainkaan näy mittarissa. *Köyhyyskuilu* ottaa huomioon köyhien lukumäärän ja syvyyden eli sen, kuinka köyhiä he ovat:

$$H \times I = \frac{1}{n} \sum_{i=1}^n \left[1 - \frac{x_i}{z}\right] \times I(x_i \leq z). \quad (2)$$

Köyhyyskuilu kuvaa köyhyysrajan z ja köyhän tulon x_i välistä erotusta. Tästä erotuksesta las-

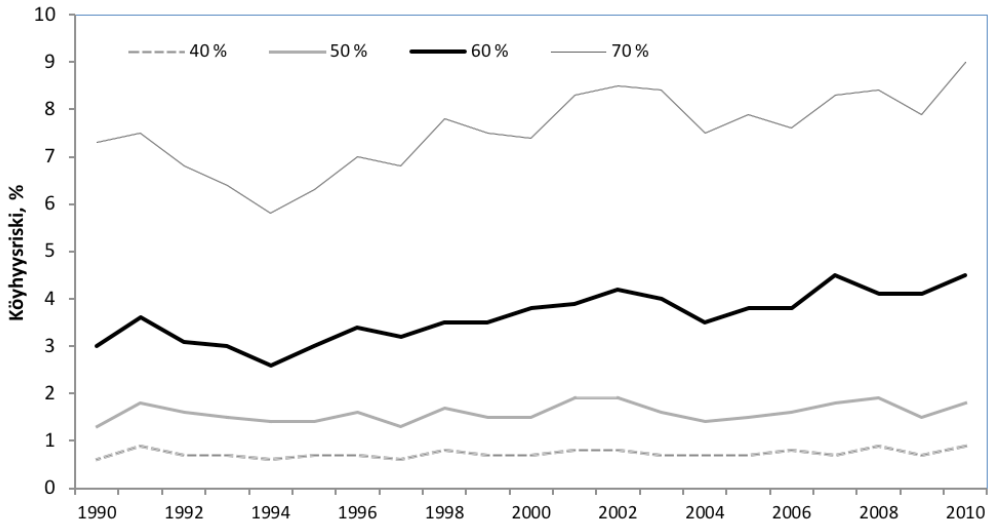
ketaan keskiarvo ja suhteutetaan se köyhyysrajaan. Köyhyyskuilu kertoo, kuinka paljon keskimäärin köyhiltä puuttuu tuloja, jotka nostaisivat heidät köyhyysrajalle.

Aineistona on Tilastokeskuksen tulonjakotilaston palveluaineistot vuosilta 1990–2010. Palveluaineisto on tulonjakotilastoon perustuva edustava otos, jolla voidaan tarkastella kotitalouksien tulojen jakaantumista esimerkiksi tulotason, sosioekonomisen ryhmän, elinvaiheen tai asuinalueen mukaisissa ryhmissä. Kukin vuosi sisältää yli 25 000 havaintoa. Palveluaineistoon ei sisälly pitkiä aikasarjoja, joilla voitaisiin tarkastella köyhyyden pitkän ajan dynamiikkaa. On havaittu, että köyhyys on sitä suurempaa mitä lyhyemmältä ajanjaksolta tulotiedot kerätään, sillä lyhyemmällä tarkastelujaksolla erilaiset satunnaiset tekijät, kuten lyhytaikainen työttömyys vaikuttavat tuloksiin (Björklund 1998). Tässä tutkimuksessa on kuitenkin hyödynnetty palveluaineistoon sisältyvää rotatoivaa paneeliominaisuutta, joka mahdollistaa lyhyen ajan köyhyysliikkuvuuden tarkastelun.

3. Työssäkäyvien köyhyyden kehitys Suomessa 1990–2010

1990-luvun alun laman vuosina työssäkäyvien köyhyysriski ensin nousi ja sitten laski. Tämän jälkeen suhteellinen köyhyysriski on hitaasti noussut 2000-luvun ensimmäisen vuosikymmenen loppuun mennessä reiluun neljään prosenttiin, kun köyhyysrajana on alle 60 % ekvivalentista mediaanitulosta. Jotta nähdään, onko käytetyllä rajalla vaikutusta köyhyysriskiin, kuviossa 1 on esitetty köyhyysriskin kehitys neljällä eri köyhyysrajalla. Eri köyhyysrajoilla saadaan varsin erilainen kuva työssäkäyvien

Kuvio 1. Köyhyysriskin kehitys vuosina 1990–2010 neljällä eri köyhyysrajalla



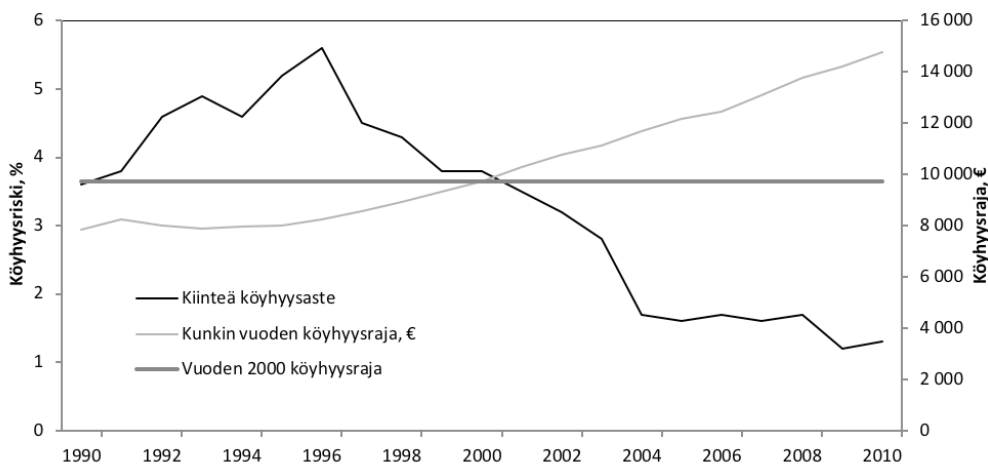
Lähde: Tulonjakotilasto, tekijän omat laskelmat.

köyhyyden kehityksestä. Kun työssäkäyvien köyhyyttä tarkastellaan OECD:n suosimalla rajalla, joka on alle 50 % mediaanitulosta, köyhyys on pysynyt tasaisena noin kahdessa prosentissa koko tarkasteluperiodin ajan. Verrattuna koko väestön köyhyysriskiin (13,5% vuonna 2010), työ antaa hyvän suojan köyhyydeltä. Suhteellisista köyhyysmittareista on kuitenkin huomattava, että ne seuraavat mediaanitulojen kehitystä. Kun mediaanitulot laskivat 1990-luvun alun lamassa, köyhyysrajat ja köyhyysriski laskivat samalla, vaikkei tilanne vastannut sitä arkitodellisuutta, jossa köyhien määrä nousi.

Kiinteällä tuloajalla pystytään tarkastelemaan työssäkäyvien köyhien tulojen kehitystä, kun köyhyysraja inflatoidaan hintaindeksin

muutoksilla. Kuviossa 2 on esitetty vuoden 2000 hinnoilla laskettu kiinteällä köyhyysrajalla mitattu köyhyysriski. On kuitenkin muistettava, että kiinteä köyhyysraja ei sovellu pitkiin aikataulukäytöihin, jos reaaliset tulot kasvavat tarkastelun aikana merkittävästi. Talouden kasvaessa ja reaalisten tulojen noustessa pidemmällä ajanjaksolla köyhyysraja laskee alhaiselle tasolle, eikä raja enää ota huomioon pienituloisten poikkeamaa yleisesti hyväksytystä elintavasta. Kuviossa 2 nähdään, että kiinteällä köyhyysrajalla mitattuna työssäkäyvien tuloköyhyys kasvoi nopeasti 1990-luvun laman vuosina ja on sen jälkeen tasaisesti laskenut. Mittarin mukaan työssäkäyvien köyhien reaaliset tulot ovat kasvaneet 1990-luvun laman jälkeen.

Kuvio 2. Työssäkäyvien köyhyysriski kiinteällä vuoden 2000 köyhyysrajalla vuosina 1990–2010



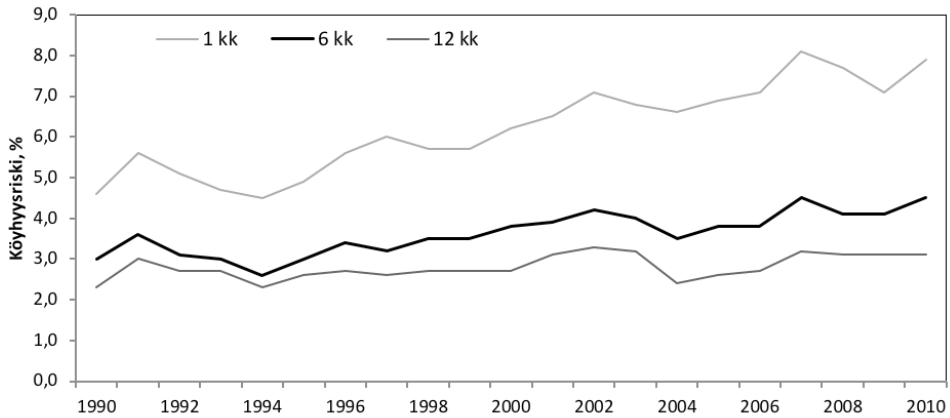
Lähde: Tulonjakotilasto, tekijän omat laskelmat.

Kuviossa 3 tarkastellaan työssäkäyvien köyhyyttä eri aikamääritelmien mukaan. Tavanomaisen kuuden kuukauden vuosittaisen työssäolon minimivaatimuksen lisäksi tarkastellaan yhden kuukauden ja 12 kuukauden työssäoloa. Jos minimivaatimus työssäololle asetetaan yhdelle kuukaudelle, työttömyysjaksot ja epätyypilliset työsuhteet korostuvat, ja vastaavasti määrittelemällä 12 kuukauden vaatimus vuosittaiselle työssäololle, henkilö on vakaasti kiinnittynyt työmarkkinoille. Kuvion 3 mukaan epäsäännöllisesti työmarkkinoilla olevien köyhyys on kasvanut selvästi 2000-luvulla. Yllättävää on myös se, kuinka lähellä koko vuoden työskentelevien köyhyysriski on vähintään kuusi kuukautta työskenteleviin. Ero on hienan kasvanut 2000-luvulla, mutta pysynyt noin prosentissa. Noin kolme prosenttia työtätekevästä suomalaisista ei nouse köyhyysrajan

ylitse, vaikka he työskentelevät vuoden jokaisena kuukautena.

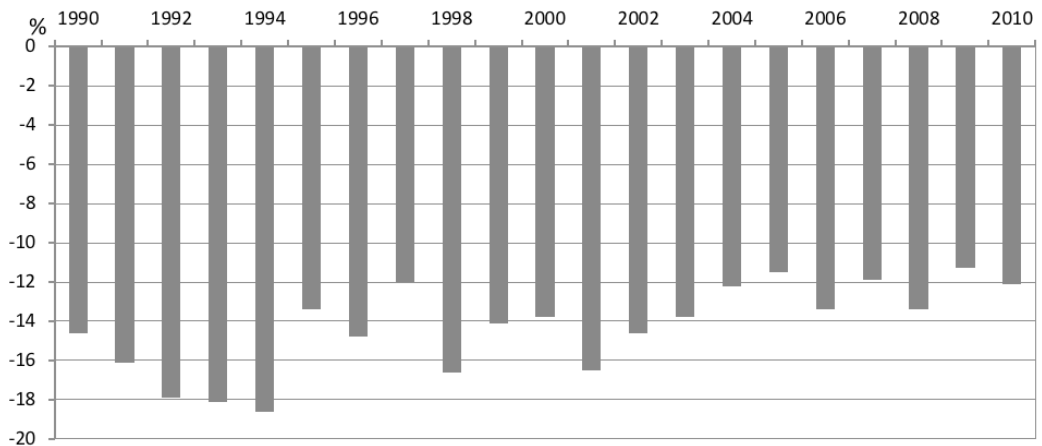
Kuviossa 4 on esitetty työssäkäyvien köyhien köyhyyskuilu. Köyhyyskuilu kertoo, kuinka paljon keskimäärin (tulomediaani) työssäkäyville köyhiltä puuttuu tuloja, jotka nostaisivat heidät köyhyysrajalle. Mittari kertoo köyhyyden syvyydestä ja köyhien tulojen rakenteesta. Kuiluun liittyvänä köyhyysrajana on käytetty 60%:n rajaa ekvivalentista käytettävissä olevasta tulosta. Kuvion 4 mukaan köyhyyskuilu oli syvimmillään 1990-luvun alun lamassa, josta se on loivasti laskenut noin 12 prosenttiin vuonna 2010. Köyhyyskuilu on herkkä köyhyysriskin muutoksille sekä köyhyyskuilun muutoksille (etäisyys köyhyysrajasta). Samalla kun suhteellinen tuloköyhyys laski 1990-luvun alun lamassa, köyhyyskuilu syveni, jolloin köyhien tulojen etäisyys köyhyysrajasta painottuu.

Kuvio 3. Työssäkävien köyhyys kuvattuna työnteon ajallisen keston mukaan



Lähde: Tulonjakotilasto, tekijän omat laskelmat.

Kuvio 4. Köyhyyskuilu 1990–2010.



Lähde: Tulonjakotilasto, tekijän omat laskelmat.

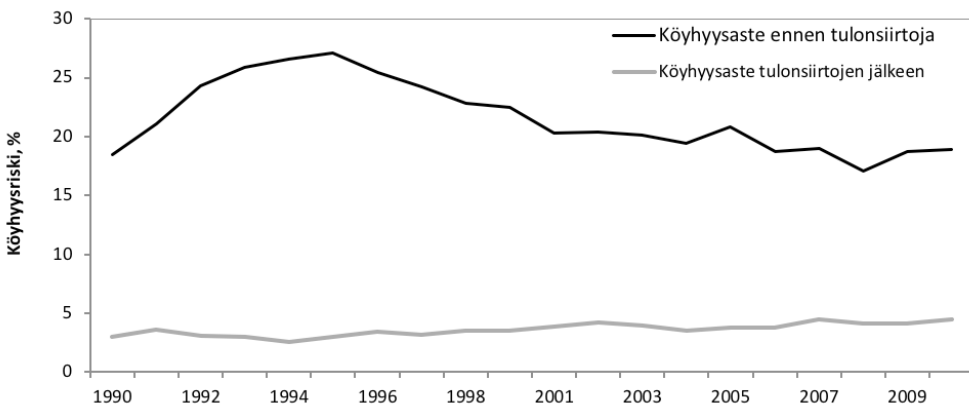
Kuviossa 5 on tarkasteltu työssäkävien köyhyysriskiä ennen tulonsiirtoja ja niiden jälkeen. Kuvioista nähdään, että 1990-luvun alun laman aikana tulonsiirroilla oli suuri merkitys köyhyden vähentämisessä, minkä jälkeen vaikutus on laskenut vuoden 1990 tasolle. Suurimmillaan tulonsiirtojen köyhyyttä vähentävä vaikutus oli vuonna 1995, jolloin tulonsiirrot nostivat peräti kuusi seitsemästä köyhyysrajan yli. Vuonna 2010 tulonsiirrot nostivat vielä kolme neljästä työssäkävystä yli köyhyysrajan. Tulonsiirroilla pystytään varsin tehokkaasti vähentämään työssäkävien köyhyyttä. Kansainvälisessä vertailuissa tulonsiirrot ovat yksi tärkeimmistä työtätekevien köyhyyttä selittävästä tekijöistä. Esimerkiksi Ilpo Airion tutkimuksessa (2008, 69) tulonsiirrot Yhdysvalloissa ja Isossa Britanniassa eivät vähentäneet työtätekevien köyhyyttä lainkaan vuonna 2000.

3.1 Keitä ovat työssäkäyvät köyhät?

Edellä tarkasteltiin työssäkävien köyhyden yleistä kehitystä Suomessa. Seuraavassa pyritään selvittämään köyhyysriskejä kotitaloustyyppin ja henkilökohtaisten ominaisuuksien mukaan. Huomiota kiinnitetään erityisesti kotitalouden rakenteeseen kotitaloustyyppin ja työmarkkina-aseman suhteen, sillä kotitalouden rakenteella on havaittu olevan tärkeä yhteys työssäkävien köyhyteen erityisesti Euroopassa (Strengmann-Kuhn 2002).

Taulukossa 1 on esitetty köyhyysriski työssäkävien iän, sukupuolen ja koulutuksen mukaan. Erityisesti nuorten (18–24 vuotiaiden) ja miesten työssäkävien köyhyysriski on kohonnut nopeasti 2000-luvulla ollen jopa 16,4 % vuonna 2010 molemmille sukupuolille. Taulukon 1 mukaan perusasteen koulutuksen suorit-

Kuvio 5. Tulonsiirtojen vaikutus köyhyysriskiin 1990–2010



Lähde: Tulonjakotilasto, tekijän omat laskelmat.

Taulukko 1. Köyhyysriski iän, sukupuolen ja koulutuksen mukaan

	1990	1995	2000	2005	2010
<i>Ikä</i>					
18–24, %	3,8	9,1	7,8	7,8	16,4
25–34, %	3,4	3,3	4,0	2,9	4,9
35–44, %	2,9	3,6	3,5	2,7	3,7
45–54, %	2,8	3,6	3,4	2,3	3,4
55–64, %	4,7	2,7	2,3	3,5	2,6
<i>Naisten osuudet köyhistä ikäluokittain</i>					
Nainen, 18–24 vuotiaat, %	61,0	54,7	68,8	49,3	46,5
Nainen, 25–34 vuotiaat, %	48,5	36,1	44,6	40,7	31,0
Nainen, 35–44 vuotiaat, %	42,2	45,6	40,0	45,3	37,5
Nainen, 45–54 vuotiaat, %	37,8	36,6	41,2	36,0	60,1
Nainen, 55–64, %	36,4	47,4	36,5	26,7	40,4
<i>Koulutus</i>					
Perusaste, %	4,1	4,0	5,2	7,1	9,3
Keskiaste, %	2,6	3,0	4,0	3,9	4,7
Korkea-aste, %	0,8	0,1	0,8	0,9	2,2

taneiden köyhyysriski on yli kaksinkertaistunut 9,3 prosenttiin kahden viime vuosikymmenen aikana. Koulutuksesta on tullut aiempaa tärkeämpi tekijä toimeentulon turvaajana. Sukupuolinäkökulmasta työssäkäyvien köyhyys on enemmän miesten ongelma. Historiallisessa tarkastelussa naisten osuus 18–24-vuotiaiden ryhmässä on kuitenkin ollut huomattavan suuri.

Taulukossa 2 on esitetty köyhyysriski kotitalouden rakenteen ja työmarkkina-aseman mukaan. Vielä 1990-luvulla köyhyysriskit olivat tasaisemmin jakautuneita, mutta 2000-luvun loppuun mennessä muilla kuin kahden

työssäkäyvän aikuisen kotitalouksilla köyhyysriskit ovat kasvaneet. Vuoteen 2010 tultaessa yksinhuoltajat ja kotitaloudet, jotka ovat heikosti kiinnittyneet työmarkkinoille, ovat kasvattaneet köyhyysriskiään kaikkein eniten. Taulukon mukaan yksinhuoltajilla on työssäkäyvistä suurin köyhyysriski.

Suuri köyhyysriski ei tarkoita määrällisesti suurta ryhmää. Tästä syystä taulukon 2 alaosassa on esitetty lukumääräisesti suurimmat ryhmät osuuksina työssäkäyvistä köyhistä kotitaloustyypin mukaan. Taulukosta nähdään, että lukumääräisesti lapsiperheet ovat työssä-

Taulukko 2. Köyhyysriski kotitalouden rakenteen ja työmarkkina-aseman mukaan

	1990	1995	2000	2005	2010
<i>Kotitalouden rakenne</i>					
Yksinasuvat, %	6,6	5,9	7,5	6,7	7,4
Yksinhuoltajat, %	5,1	6,7	6,3	10,1	12,4
Yksinhuoltajat, yksi lapsi %	4,1	7,2	7,0	7,2	8,8
Yksinhuoltajat, kaksi lasta, %	6,1	7,0	10,6	6,1	17,9
Kaksi aikuista, %	2,2	2,7	2,1	2,2	3,1
Kaksi aikuista, yksi lapsi, %	2,8	2,2	3,1	2,9	3,4
Kaksi aikuista, kaksi lasta, %	2,3	1,9	2,9	3,5	3,9
<i>Kotitalouden työmarkkina-asema</i>					
Molemmat töissä, %	1,8	1,5	1,7	1,7	1,7
Toinen töissä, %	4,9	4,8	6,7	7,7	9,0
Toinen kokoaikainen, %	3,8	4,7	5,2	6,0	7,6
Toinen osa-aikainen, %	3,4	2,4	9,6	10,6	20,1
<i>Köyhiin osuudet kotitaloustyyppien mukaan</i>					
Lapsettomat parit, %	14,7	24,8	14,7	15,5	21,9
Kahden huoltajan lapsiperheet, %	40,8	34,7	36,9	39,4	32,2
Yksinhuoltajat, %	9,5	8,1	6,6	9,5	9,9
Yksinasuvat, %	28,8	28,7	32,6	28,8	29,1
Muut luokittelemattomat, %	6,3	3,7	9,3	6,8	6,9

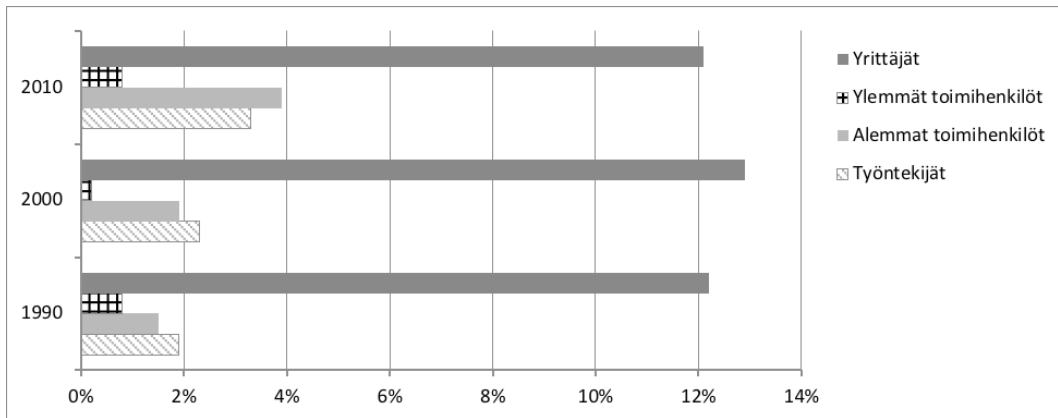
Havaintojen vähyden vuoksi köyhyysriskejä ei ole laskettu yli kahden lapsen perheille.

käyvien köyhiin suurin ryhmä 32,2 prosentin osuudella vuonna 2010. Yksinasuvien määrällisestä kasvusta huolimatta (Tilastokeskus 2017) tässä käytetyn aineiston mukaan yksinasuvien osuus työssäkäyvistä köyhistä on pysynyt Suomessa tasaisena ja jopa laskenut 1990-luvulta.

Seuraavassa tarkastellaan työssäkäyvien köyhyyttä sosioekonomisen aseman mukaan. Kuviossa 6 on esitetty köyhyysriskit neljän eri-

laisen sosioekonomisen aseman mukaan. Ylempien toimihenkilöiden köyhyysriski on alle prosentin kaikkina kolmena vuotena. Vuonna 2010 työntekijöiden köyhyysriski on 3,3 prosenttia ja alempien toimihenkilöiden 3,8 prosenttia. Huomattavaa on yrittäjien korkea köyhyysriski, joka on jokaisena tarkasteluvuotena ylittänyt 10 prosentin rajan. Yrittäjien korkea köyhyysriski johtuu osaltaan yksinyrittäjien korkeasta määrästä, ylivelkaantumisesta ja

Kuvio 6. Työssäkäyvien köyhyysriski sosioekonomisen aseman mukaan



Lähde: Tulonjakotilasto, tekijän omat laskelmat.

Taulukko 3. Työssäkäyvien köyhyys työsuhtedetyypin mukaan

	1990	1995	2000	2005	2010
<i>Työsuhtedetyyppi</i>					
Osa-aikainen työntekijä, %	5,7	4,7	6,2	8,0	12,1
Kokoaikainen työntekijä, %	1,7	1,1	2,0	1,9	2,4
Yrittäjä, %	9,1	10,8	11,8	10,8	10,8
Yksinyrittäjä, %	11,7	17,2	17,2	15,0	15,6

osaltaan puutteellisista tulotiedoista (Talousneuvosto 2001).

Taulukossa 3 on laskettu köyhyysriskit työsuhtedetyypeittäin. Taulukon mukaan osa-aikaisilla työntekijöillä ja yksinyrittäjillä on huomattava köyhyysriski. Kokoaikainen palkkatyö on varsin hyvä suoja köyhyyttä vastaan. Koska osa-aikaisten määrä on kasvanut 1990-loppupuolelta, voidaan olettaa, että merkittävä osa

työtekevien köyhyiden kasvusta johtuu osa-aikatyöstä (Tilastokeskus 2012).

Osa-aikatyö on kuitenkin ongelmallista köyhyiden määrittelyn kannalta, sillä osa-aikatyö on usein vapaaehtoista. Käytetty aineisto ei tee mahdolliseksi eron tekemistä vapaaehtoisen ja vastentahtoisen osa-aikatyön välillä. Vastentahtoista osa-aikatyötä on kuitenkin tutkittu aikaisemmin. Kauhasen ja kumppaneiden

(Kauhanen, Nätti ja Miettinen 2012) mukaan vastentahtoisen osa-aikatyön osuus oli 27 prosenttia vuonna 2010.

3.2 Logit-regressiot vuosille 2000 ja 2010

Taulukoissa 4 ja 5 on esitetty vuosien 2000 ja 2010 logit-mallien tulokset. Malleissa vaste-muuttuja saa arvon 1, jos henkilö on köyhä ja vastaavasti arvon 0, jos henkilö ei määriy köyhäksi. Selvyyden vuoksi tulokset on ilmoitettu marginaalivaikutuksina. Dummy-muuttujien tapauksessa marginaalivaikutus kuvaa köyhyyden todennäköisyyden muutosta selittävän muuttujan arvon kasvaessa nolasta arvoon yksi, kun muut selittävät muuttujat on vakioitu keskiarvoonsa. Mallien avulla voidaan tutkia esimerkiksi sosioekonomisen aseman tilastollista yhteyttä köyhyyden todennäköisyyteen. Tuloksia on kuitenkin tulkittava korrelaatioina enemmän kuin kausaalisisina vaikutuksina.

Vuonna 2010 matalasti koulutetuilla, osa-aikatyötä tekevilla, yksinhuoltajilla ja yksinasuvilla on korkeimmat köyhyyden todennäköisyydet. Yksinhuoltajat ovat tässäkin tarkastelussa suurin riskiryhmä. Iän karttumisen keskimäärin vähentää köyhyyden todennäköisyyttä. Sukupuolella ei ole tilastollisesti merkitsevää vaikutusta köyhyyteen vertailuvuosina. Vuonna 2000 naimisissa olo vähensi hieman köyhyyden todennäköisyyttä, mutta vaikutusta ei ollut enää vuonna 2010. Asuinpaikalla ei ole tilastollisesti merkitsevää yhteyttä köyhyyteen. Vertailtaessa vuosia 2000 ja 2010 huomattavaa on, että yksinhuoltajatalouksilla köyhyyden todennäköisyys kasvoi 5,5 prosenttiyksikköä, kun referenssiryhmänä on lapsettomat parit. Yksinasuvilla köyhyyden todennäköisyys on laskenut kolme prosenttiyksikköä vuonna 2010.

4. Lyhyen ajan köyhyyden dynamiikka

Köyhyyteen kuuluu olennaisella tavalla sen ajallinen kesto. Köyhyyden ajallisuus ei liity vain henkilöön liittyvään köyhyyden kokemiin, vaan sen avulla voidaan sanoa enemmän koko yhteiskunnan köyhyyden dynamiikasta. Samat köyhyyssasteet omaavat yhteiskunnat voivat sisältää hyvin erilaista köyhyyttä. Yhteiskunnassa *A* suuri osa väestöstä kokee köyhyyttä lyhyitä tilapäisiä jaksoja ja köyhyyssaksot jakaantuvat tasaisesti eri ryhmissä. Yhteiskunnassa *B* köyhyyssaksot ovat pitkiä ja lyhyet köyhyyssaksot koskettavat samoja ryhmiä. Yhteiskuntaa *A* on pidettävä oikeudenmukaisempana (Moisio 2004, 1).

Liikkuvuustarkasteluissa on hyödynnetty tulojakotilaston rotatoivaa paneeliominaisuutta. Rotatoivassa paneelissa kotitalous on aineistossa kaksi peräkkäistä vuotta, jolloin vuosittain uudet kotitaloudet korvaavat puolet vastaajista. Tuloksia tulkittaessa on huomattava, että aineisto ei sisällä varsinaista paneelipainoa, joka korottaisi otoshavainnot kahtena perättäisenä vuotena perusjoukossa olleisiin henkilöihin. Tästä syystä paneelitarkasteluissa on käytetty perättäisten vuosien paneelikohtaisen painojen geometristä keskiarvoa.

4.1 Köyhyyssvirrat

Lyhyen ajan köyhyyden dynamiikkaa voidaan tutkia tarkastelemalla työssäkäyvien köyhien tulo- ja poistumavirtoja. Suuret tulo- ja poistumavirrat indikoivat lyhytaikaisesta köyhyysongelma. Vastaavasti pienet tulo- ja poistumavirrat merkitsevät, että harvempi kokee köyhyyttä, mutta köyhyys on pitkäkestoisempaa ja syvempää. Näin ollen köyhyyden dynamiikkaa

Taulukko 4. Marginaalivaikutukset, työssäkäyvä köyhä vuonna 2000

Muuttuja	Marginaali- vaikutus	SE β	<i>p</i>	[95%:n luottamusväli]	
KOULUTUS					
Korkea-aste	Ref.	Ref.	Ref.	Ref.	
Keskiaste	0,018	0,012	0,138	-0,006	0,043
Perusaste	0,035	0,021*	0,092	0,005	0,076
SOSIOEKONOMINEN ASEMA					
Yrittäjät	Ref.	Ref.	Ref.	Ref.	
Työntekijät	-0,064	0,007***	0,000	-0,077	-0,050
Ylemmät toimihenkilöt	-0,058	0,006***	0,000	-0,070	-0,047
Alemmat toimihenkilöt	-0,080	0,007***	0,000	-0,094	-0,007
TYÖSUHDETYYPPI					
Kokoaikainen työntekijä	Ref.	Ref.	Ref.	Ref.	
Osa-aikainen työntekijä	0,048	0,018***	0,007	0,013	0,084
KOTITALOUSTYYPPI					
Lapsettomat parit	Ref.	Ref.	Ref.	Ref.	
Yksinasuvat	0,066	0,018***	0,000	0,032	0,101
Yksinhuoltajat	0,071	0,029***	0,017	0,013	0,129
Kahden huoltajan lapsiperheet	0,022	0,008**	0,006	0,011	0,043
Muut luokittelemattomat	-0,003	0,008	0,691	-0,020	0,135
ALUEPIIRTEITÄ KUVAAVAT MUUTTUJAT					
Pienet kunnat	Ref.	Ref.	Ref.	Ref.	
Helsinki ja pääkaupunkiseutu	-0,011	0,007	0,167	-0,025	0,004
Suuret yliopistokaupungit	-0,008	0,007	0,278	-0,022	0,006
Muut suuret keskukset	-0,003	0,008	0,765	-0,019	0,014
Ikä	-0,001	0,000***	0,000	-0,002	-0,000
Nainen	0,010	0,006**	0,006	-0,001	0,021
Naimisissa	-0,009	0,006	0,141	-0,022	-0,003

Tilastollisesti merkitsevä 10%:n (*), 5%:n (***) ja 1%:n (****) luottamustasoilla.

Taulukko 5. Marginaalivaikutukset, työssäkäyvä köyhä vuonna 2010

Muuttuja	Marginaali- vaikutus	SE β	p	[95%:n luottamusväli]	
KOULUTUS					
Korkea-aste	Ref.	Ref.	Ref.	Ref.	
Keskiaste		0,009*	0,087	-0,002	0,032
Perusaste	0,065	0,019**	0,001	0,026	0,104
SOSIOEKONOMINEN ASEMA					
Yrittäjät	Ref.	Ref.	Ref.	Ref.	
Työntekijät	-0,060	0,006***	0,000	-0,073	-0,047
Ylemmät toimihenkilöt	-0,068	0,006***	0,000	-0,079	-0,056
Alemmat toimihenkilöt	-0,068	0,007***	0,000	-0,082	-0,056
TYÖSUHDETYYPPI					
Kokoaikainen työntekijä	Ref.	Ref.	Ref.	Ref.	
Osa-aikainen työntekijä	0,093	0,018***	0,000	0,058	0,127
KOTITALOUSTYYPPI					
Lapsettomat parit	Ref.	Ref.	Ref.	Ref.	
Yksinasuvat	0,055	0,015***	0,000	0,026	0,084
Yksinhuoltajat	0,157	0,037***	0,000	0,086	0,229
Kahden huoltajan lapsiperheet	0,015	0,008*	0,072	-0,001	0,030
Muut luokittelemattomat	-0,004	0,008	0,660	-0,021	0,013
ALUEPIIRTEITÄ KUVAAVAT MUUTTUJAT					
Pienet kunnat	Ref.	Ref.	Ref.	Ref.	
Helsinki ja pääkaupunkiseutu	-0,011	0,007	0,115	-0,025	0,003
Suuret yliopistokaupungit	0,008	0,009	0,370	-0,003	0,025
Muut suuret keskukset	0,019	0,012*	0,083	-0,003	0,041
Ikä	-0,002	0,000***	0,000	-0,002	-0,002
Nainen	-0,004	0,006	0,539	-0,163	0,009
Naimisissa	0,000	0,007	0,955	-0,013	0,016

Tilastollisesti merkitsevä 10%:n (*), 5%:n (***) ja 1%:n (****) luottamustasoilla.

Taulukko 6. Köyhyysvirrat ja todennäköisyys jäädä köyhyyteen peräkkäisinä vuosina

Vuosiparit	Tulovirta	Poistuma	Köyhyyteen jääminen
	%	%	%
2000–2001	66,9	61,7	38,1
2001–2002	58,1	31,7	41,2
2002–2003	53,0	53,1	42,1
2003–2004	54,9	50,0	36,8
2004–2005	52,9	58,2	45,5
2005–2006	57,6	54,6	41,8
2006–2007	62,2	63,3	50,0
2007–2008	54,1	57,9	46,9
2008–2009	55,1	58,8	38,3
2009–2010	61,4	61,9	38,3

utkimalla saadaan parempi kuva työssäkäyvien köyhyiden luonteesta ja jakaumasta kuin pelkillä poikkileikkaustarkasteluilla.

Taulukossa 6 on tarkasteltu köyhyysvirtoja vuosina 2000–2010. Kuvion mukaan tulo- ja poistumavirta on ollut 50–60 prosenttia ja köyhyydessä pysyminen peräkkäisinä vuosina vastaavasti 40–50 prosenttia. Taulukon oikeanpuoleinen sarake esittää tarkat luvut ehdolliselle todennäköisyydelle pysyä köyhänä. Keskimäärin 45 prosenttia työssäkäyvistä köyhistä pysyi köyhänä kahtena peräkkäisenä vuotena.

Köyhyysvirtojen avulla voidaan tutkia myös työssäkäyvien köyhien määrän muutoksia. Vuosittainen tulovirta köyhyyteen on ollut hyvin lähellä poistumaa. Köyhyysvirtoja tarkastelemalla työssäkäyvien köyhyiden ongelmallisuus ei ole erityisesti kasvanut 2000-luvulla. Tulo- ja poistumavirrat vastaavat työssäkäyvien

köyhyysriskien muutoksia 2000-luvulla, joskin köyhyysriski on ollut hitaassa kasvussa (vrt. kuvio 1). Tuloksiin vaikuttaa luonnollisesti myös käytetty paino, vuosittainen työssäkäyvien määrä ja kato paneelissa.

4.2 Köyhien tuloliikkuvuus

Seuraavaksi tutkitaan, kuinka monella köyhyysrajan ylittäneellä kyse on merkittävästä tulon lisäyksestä tai vastaavasti, kuinka monella tulot laskevat merkittävästi köyhäksi siirryttäessä. On perusteltua tutkia suurempia tulojen muutoksia, sillä pienet tulojen muutokset köyhyysrajan molemmin puolin voivat olla henkilön köyhyiden kannalta merkityksettömiä. Merkittävällä tulojen kasvulla tai laskulla tarkoitetaan tässä yli kymmenen prosentin muutosta ekvivalenteista tuloista.

Taulukossa 7 on tutkittu tuloliikkuvuutta vuosina 2002–2010. Taulukossa positiivinen muutos merkitsee vähintään 10 prosentin lisäystä ekvivalenteissa tuloissa, sekä siirtymistä köyhyysrajan ylitse. Vastaavasti negatiivinen muutos merkitsee vähintään 10 prosentin vähennystä, sekä köyhyysrajan alittamista. Absoluuttiset muutokset euromäärissä ovat kuitenkin erilaisia riippuen siitä onko kyseessä positiivinen vai negatiivinen muutos. Tulokset on ilmoitettu osuuksina tulo- ja poistumavirroista. Taulukon 7 mukaan jopa kahdeksalla kymmenestä köyhyysrajan ylittäneistä tulot nousivat ainakin 10 prosenttia. Samalla kuitenkin noin puolilla köyhyyteen tulevilla tulot laskivat vähintään 10 prosenttia.

Tuloliikkuvuuden avulla voidaan tutkia, toimivatko alhaisen palkan työt ”ponnahduslautana” parempiin palkkoihin ja työpaikkoihin. Ponnahduslautahypoteesi saa jossain määrin tukea aineistosta. Keskimäärin kahdeksalla kymmenestä tulot nousivat merkittävästi yhden vuoden köyhyysjakson jälkeen. Siirtymiin voi kuitenkin vaikuttaa useat tekijät – tulojen kasvu voi johtua esimerkiksi suuremmista sosiaalietuuksista, työn intensiteetin kasvattamisesta tai puolison siirtymisestä työelämään. Tulosta voi kuitenkin pitää merkinä sosiaalisesta liikkuvuudesta.

5. Johtopäätökset

Tutkimuksessa käytettyjen mittareiden mukaan työssäkäyvien köyhyysriski pysyi melko alhaisella tasolla. Käytettäessä 60 prosentin köyhyysrajaa mediaanituloista 1990-luvulla alkanut köyhyysriskin nousu taittui 2000-luvulla. Köyhyysriskin nousua kasvatti osa-aikaisten työntekijöiden määrän lisääntyminen 1990-lu-

vun alussa. Köyhyyden syvyys mitattuna köyhyyskuilulla laski hitaasti 1990-luvun lamasta 2000-luvun loppuun mennessä. Huolimatta alhaisena pysyneestä köyhyysriskistä riskiryhmien köyhyyden todennäköisyys kasvoi selvästi tutkitulla ajanjaksolla. Kehitys on tulkittavissa yhteiskunnan aikaisempaa suurempana ja kaantumisena.

Suurinta köyhyysriskin kasvu oli nuorilla 18–24-vuotiailla työntekijöillä. Vuonna 2010 joka kuudes nuori työssäkäyvä määrittyi työssäkäyväksi köyhäksi. Koulutuksen mukaan perusasteen suorittaneiden köyhyysriski kasvoi selvästi 1990-luvun alusta. Kotitalouskohtaisesti poikkeamat kahden ansaitsijan normista johtivat köyhyysriskin kasvuun aiempaa useammin. Kotitalouksittain suurin riski oli yksinasuvilla, yksinhuoltajilla sekä talouksissa, joissa toinen aikuinen ei ollut työssä tai oli osa-aikaisena. Riskiryhmistä ainoastaan yksinasuvilla köyhyysriskin kasvu oli vähäistä viimeisen kahden vuosikymmenen aikana.

Tulkittaessa tuloksia työmarkkinoiden näkökulmasta erot toimeentuloissa näkyivät kokoaikaisen palkkatyöntekijän ja työmarkkinoilla heikommassa asemassa olevien välillä. Korkea koulutus ja kokoaikainen palkkatyö antoivat parhaan suojan työtätekevien köyhyydeltä. Koulutuksen merkitys työtätekevien toimeentulon kannalta kasvoi. Perusasteen koulutuksen suorittaneet, yksinhuoltajat ja nuoret työntekijät olivat heikoimmassa asemassa. Työsuhdetyypin mukaan osa-aikaiset ja yrittäjät ja erityisesti yksinyrittäjät olivat riskiryhmiä.

Tulonsiirroilla ja harjoitetulla työmarkkinapolitiikalla on ollut tärkeä työssäkäyvien köyhyyttä vähentävä vaikutus. Menneinä vuosikymmeninä harjoitettu keskitetty tulopolitiikka – jonka yhtenä tavoitteena oli tasata tuloeroja – toimi hyvinvointivaltion rakentamisen

Taulukko 7. Työssäkäyvien köyhien tuloliikkuvuus

	%
2009–2010	
Negatiivinen muutos tuloissa	48,9
Positiivinen muutos tuloissa	75,4
2008–2009	
Negatiivinen muutos tuloissa	47,5
Positiivinen muutos tuloissa	86,7
2007–2008	
Negatiivinen muutos tuloissa	54,6
Positiivinen muutos tuloissa	77,1
2006–2007	
Negatiivinen muutos tuloissa	50,8
Positiivinen muutos tuloissa	87,0
2005–2006	
Negatiivinen muutos tuloissa	57,2
Positiivinen muutos tuloissa	87,9
2004–2005	
Negatiivinen muutos tuloissa	50,4
Positiivinen muutos tuloissa	84,5
2003–2004	
Negatiivinen muutos tuloissa	43,1
Positiivinen muutos tuloissa	86,4
2002–2003	
Negatiivinen muutos tuloissa	67,3
Positiivinen muutos tuloissa	85,7

Positiivinen muutos merkitsee ainakin 10 prosentin kasvua ekvivalentissa tulossa ja nousemista köyhyysrajan ylitse.

Negatiivinen muutos merkitsee ainakin 10 prosentin tulojen vähenemistä ja siirtymistä köyhyysrajan alle.

Tulokset on ilmoitettu osuuksina köyhyysvirroista.

välineenä ja näkyy edelleen talouden rakenteissa (Kiander, Sauramo ja Tanninen 2009). Työssäkävien köyhien kannalta ammattiyhdistysliikkeiden neuvotteluvoima on näkynyt alhaisina palkkaeroina (Bradley ym. 2003). Globaalissa taloudessa näiden instituutioiden merkitys on kuitenkin vähenemässä. □

Kirjallisuus

- Airio, I. (2007), “Työssäkävien köyhyyden taustatekijät EU-maissa”, *Kansantaloudellinen aikakauskirja* 103: 172–185.
- Airio, I. (2008), *Change of Norm? In-work poverty in comparative perspective*, KELA, Research Department, Studies in social security and health 92.
- Airio, I., ja Niemelä, M. (2004), “Turvaako työ köyhyydeltä? Tutkimus työssä olevien köyhyydestä vuosina 1995 ja 2000”, *Janus* 12: 64–79.
- Björklund, A. (1998), “Income distribution in Sweden: what is the achievement of the welfare state?” *Swedish Economic Policy Review* 1: 39–80.
- Bradley, D., Huber, E., Moller, S., Nielsen, F. ja Stephens, J. (2003), “Distribution and Redistribution in Postindustrial Democracies”, *World Politics* 55: 193–228.
- Eurostat (2018), *In-Work at-risk-of-poverty rate*, <https://ec.europa.eu/eurostat/tgm/table.do?tab=table&init=1&language=en&pcode=tespm070&plugin=1> (viitattu 4.10.2018).
- Kauhanen, M. (2005), *Työssäkävynnin ja taloudellisen syrjäytymisen dynamiikka*, Työministeriö, Työpoliittinen tutkimus nro 276.
- Kauhanen, M., Nätti, J. ja Miettinen, J. (2012), “Vasentahtoinen määrä- ja osa-aikainen työ sekä koulutukseen osallistuminen”, *Työpoliittinen aikakauskirja* 55: 45–54.
- Kiander, J., Sauramo, P. ja Tanninen, H. (2009), “Suomalainen tulopolitiikka poliittisena vaihtantana. Sosiaalisen pääoman ja sosiaalisen palkan kehittyminen”, *Yhteiskuntapolitiikka* 74: 256–267.
- Moisio, P. (2004), “Köyhyyden pitkittäinen rakenne. Tilapäis-, toistuvais- ja pitkäaikaisköyhyys Suomessa”, *Yhteiskuntapolitiikka* 69: 341–359.
- Palviainen, H. (2014), “Työssäkävien köyhyys Suomessa 1990–2010”, Palkansaajien tutkimuslaitoksen Työpapereita 289.
- Pena-Casas, R. ja Latta, M. (2004), *Working Poor in the European Union*, European Foundation for the Improvement of Living and Working Conditions.
- Penttilä, I. (2005), “Työätekevät köyhät ja tulonsiirrot”, *Talous ja yhteiskunta* 2: 35–41.
- Riihelä, M. (2009), *Essays on income inequality, poverty and the evolution of top income shares*, VATT Publications 52.
- Strengmann-Kuhn, W. (2004), “Working Poor in Europe: A Partial Basic Income for Workers?”, teoksessa Standing, G. (toim.), *Promoting Income Security as a Right: Europe and North America*, Anthem Press: 253–268.
- Talouseuvosto (2001), *Työmarkkinoilta syrjäytyminen, tulojako ja köyhyys*, Valtioneuvoston kanslian julkaisusarja 13/2001.
- Tilastokeskus (2012), *Työllisyys ja työttömyys vuonna 2011*, http://www.stat.fi/til/tyti/2011/13/tyti_2011_13_2012-03-09_kat_005_fi.html (viitattu: 6.11.2018).
- Tilastokeskus (2017), *Asuntokunnat ja asuinolot 2016*, https://www.stat.fi/til/asas/2016/01/asas_2016_01_2017-10-11_kat_002_fi.html (viitattu: 26.9.2018).