

Tutkimuksia muuttoliikettä selittävästä tekijöistä ja työvoiman alueellisesta keskittymisestä¹

Mika Haapanen

KTT, tutkija

Jyväskylän yliopisto

Aluetaloustieteessä muuttoliikettä pidetään usein mekanismina, jonka avulla työvoimaresurssit liikkuvat alueiden välillä muuttaen alueiden taloudellista ja väestöllistä tasapainoa. Yhtäältä työvoiman siirtyminen matalan tuottavuuden alueilta korkean tuottavuuden alueille voi synnyttää talouskasvua. Toisaalta epätasapainoinen muuttoliike voi heikentää alueen toiminta- ja kilpailukykyä, tai maan kansainvälistä kilpailukykyä. Esimerkiksi työikäisen väestön voimakas poismuutto heikentää alueen kuntien talouksia, koska työelämän ulkopuolella olevien ihmisten määrä suhteessa veronmaksajiin kasvaa.

Muuttoliikettä on tutkittu teoreettisten ja empiiristen mallien avulla sekä teollistuneissa että kehitysmaissa. Pyrkimyksenä on ollut selvittää muun muassa seuraavia kysymyksiä:

¹ Lectio praecursoria Jyväskylän yliopistossa 26. elokuuta 2003 väitöskirjan ”Studies on the Determinants of Migration and the Spatial Concentration of Labour” tarkastus-tilaisuudessa.

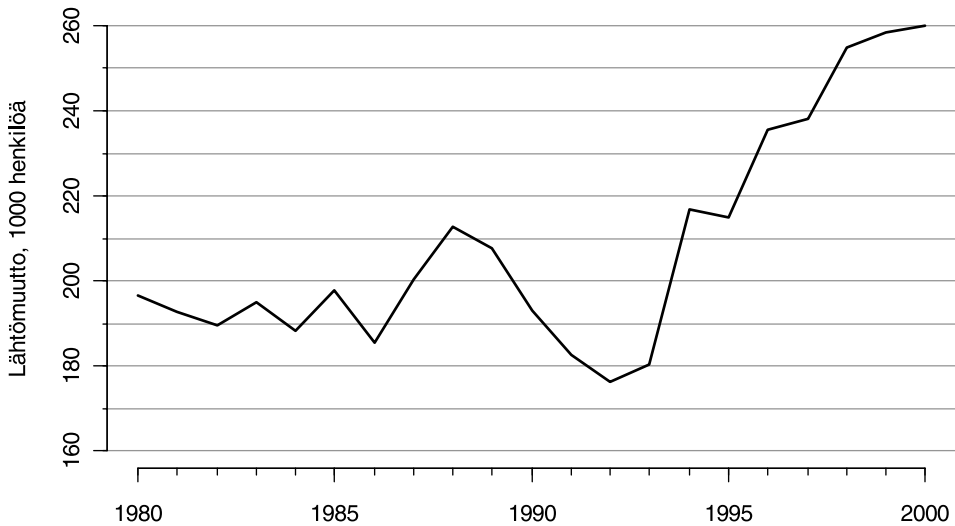
Minkälaiset ihmiset muuttavat? Miksi, milloin ja minne he muuttavat? Mitkä ovat muuttoliikkeen vaikutukset? Kuinka ihmisten muuttopäätöksiin voidaan vaikuttaa?

Valtaosa muuttoliikettä käsittelevistä tutkimuksista on ollut empiirisiä, joskin joukkoon mahtuu myös useita teoreettisia tutkimuksia. Tutkimuksia eivät ole tehneet ainoastaan taloustieteilijät, vaan myös monien muiden tieteidenalojen edustajat, kuten väestötieteilijät, sosiologit ja maantieteilijät.

Empiirisissä tutkimuksissa käytettiin 1970-luvun puoliväliin asti pääsääntöisesti makrotason aineistoja, joihin oli kerätty tyypillisesti kunta- tai seutukuntatason tietoja. Sittemmin mikroaineistoihin pohjautuvat tarkastelut ovat yleistyneet voimakkaasti, koska mikroaineistojen saatavuus on parantunut ja niiden tutkimiseen käytettävät ohjelmistot ja tutkimusmenetelmät ovat kehittyneet merkittävästi.

Suomessa kuntien väliset muuttovirrat olivat vähäisiä 1980-luvun ajan ja 1990-luvun alus-

Kuvio 1. Lähtömuutto kuntien välillä, 1980–2000.



sa (kuvio 1). Tämän jälkeen muuttovilkkaus on kasvanut. Muuttoliikkeen kiihtymiseen vaikutti talouskasvun voimistuminen 1990-luvun puolivälissä. Suomen muuttoliike on seurannut yleismaailmallista trendiä nopeutuen noususuhdanteessa ja hidastuen laskusuhdanteessa. Tärkeää muuttoliikkeen kannalta oli myös talouskasvun luonne. 1990-luvun alun syvän laman jälkeen tuotanto ja työllisyys ovat kasvaneet erityisen voimakkaasti pääkaupunkiseudulla ja muutamissa muissa suurissa keskuksissa.

Ei ole kovinkaan yllättävää, että viime vuosikymmenen aikana muuttoliike Suomessa on keskittänyt väestöä aikaisempaa nopeammin muutamille vetovoimaisille keskusalueille. Samanaikaisesti syrjäisemmät seudut ovat menettäneet merkittävän osan tuottavasta työvoimasta nuorten ja ammattitaitoisten väestöryhmien muuttaessa pois. Näin väestön keskittyminen yhdessä väestön ikääntymisen kanssa on luomassa suomalaiselle yhteiskunnalle suuria haasteita.

Nopea väestön keskittyminen näkyy jo asunto-markkinoiden ongelmina. Keskusalueilla uusien asuntojen rakentaminen ja vanhojen korjaaminen eivät aina välttämättä ehdi seurata nopeaa väestönkasvua. Viime aikoina myös soveltuvien tonttien puute ja asuntojen korkea hintataso keskusalueilla on ollut omiaan hillitsemään muuttamista sinne riippumatta työpaikan sijainnista. Toisaalta taantuvilla, väestöään menettävillä alueilla jää paljon asuntoja tyhjilleen.

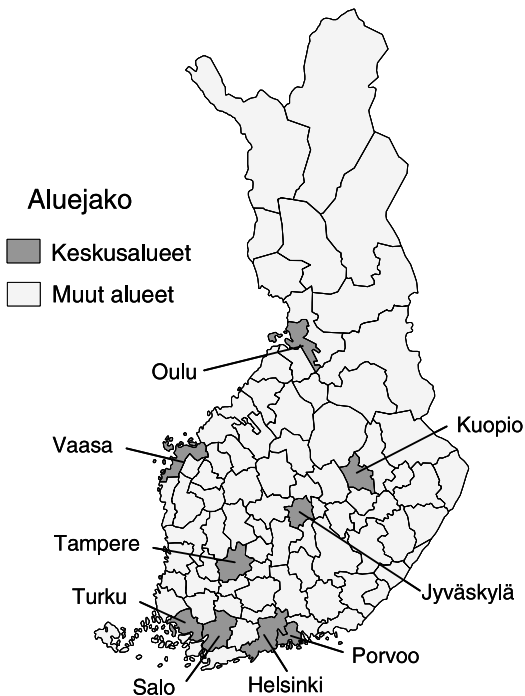
Väitöskirjassani pyritään kuvaamaan ja selittämään Suomen muuttoliikettä yksinkertaisista aluejaottelua käyttäen (kuvio 2). Jaottelu luokittelee Suomen 85 seutukuntaa keskusalueisiin ja muihin alueisiin nettomuutto- ja väkilukuja käyttäen. Seutukunta kuuluu keskusalueeksi, mikäli se oli muuttovoitollinen ja siellä asui yli 50 000 henkilöä vuonna 1995. Näin saadaan jako yhdeksään keskusseutukuntaan: Helsinki, Porvoo, Salo, Tampere, Turku, Vaasa, Jyväskylä, Kuopio ja Oulu. Keskusalueiden ulkopuolelle jää 76 muuta, syrjäisempää seutukuntaa.

Taulukko 1. Väkiluvut alueittain, 1980–2000.

	Vuosi 1980	Vuosi 2000	Muutos 1980–2000	(%)
Keskusalueet	1 948 689	2 404 210	455 521	(23.4)
Muut alueet	2 839 089	2 776 971	–62 118	(–2.2)
Koko Suomi	4 787 778	5 181 181	393 403	(8.2)

Kun tarkastellaan väestökehitystä keskusalueilla ja muilla alueilla vuosien 1980 ja 2000 välillä (taulukko 1) nähdään, että Suomen väkiluku kasvoi tuolloin noin 8 prosenttia (noin 393 tuhatta henkilöä). Väestönkasvu ei kuitenkaan jakautunut tasaisesti. Samaan aikaan kun keskusten väkiluku kasvoi yli 23 prosenttia (noin 456 tuhatta henkilöä), muiden alueiden väkiluku supistui yli 2 prosenttia (noin 62 tuhatta henkilöä).

Kuvio 2. Aluejako keskusalueisiin ja muihin alueisiin.



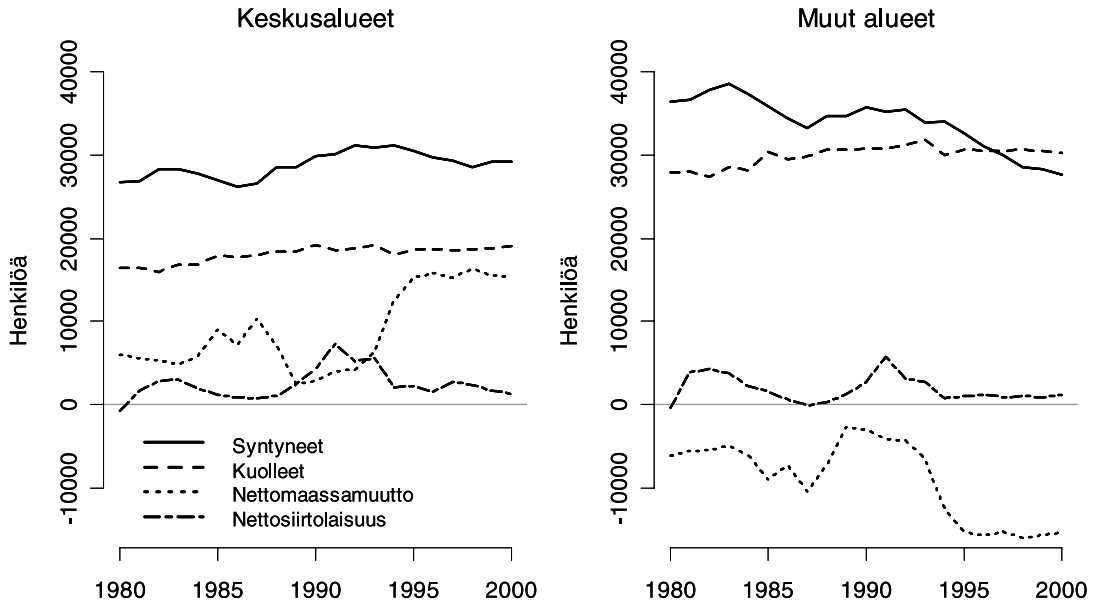
Alueen väkiluvun ja demografisen kehityssuunnan määräävät maan sisäinen muuttoliike, syntyvyys, kuolleisuus ja siirtolaisuus (kuvio 3). Viime vuosikymmeninä keskusalueilla syntyneiden määrä on ollut huomattavasti kuolleiden määrää suurempaa. Sen sijaan muilla syrjäisemmillä alueilla syntyneiden määrä on ollut 1990-luvun alusta lähtien selvässä laskussa. Viime vuosina näillä alueilla on kuollut selvästi enemmän ihmisiä kuin on syntynyt. Nettosiirtolaisuus on ollut molemmilla alueilla vähäistä.

Luonnollisen väestönkasvun lisäksi maan sisäisellä muuttoliikkeellä on ollut merkittävä vaikutus alueiden työikäisen väestön määrään ja sen koostumukseen viime vuosikymmeninä. Erityisen voimakasta keskusalueille muutto on ollut vuodesta 1994 lähtien. Esimerkiksi vuonna 2000 keskusalueiden muuttovoitto oli yli 15 tuhatta henkilöä.

Tarkemman kuvan väestörakenteen alueellisesta kehityksestä antavat huoltosuhteita kuvaavat tunnusluvut (taulukko 2). Esimerkiksi väestöllinen huoltosuhte, eli alle 15- ja yli 65-vuotiaiden suhde työikäisiin, on heikentynyt väestön ikääntymisen vuoksi molemmilla alueilla viime vuosikymmeninä.

Huollettavien ikärakenne vaikuttaa myös ratkaisevasti kuntien tulevaisuuden näkymiin. Mikäli huollettavista suurin osa on lapsia, huoltosuhteen voi odottaa paranevan tulevaisuudessa, kun he vanhenevat työikäisiksi. Viime vuosikymmeninä sekä keskus- että muilla alueilla lasten määrä suhteessa työikäisiin on

Kuvio 3. Alueelliset väestövirrat.



kuitenkin laskenut. Erityisen huolestuttavaa on se, että väestö on ikääntynyt keskusalueita selkeästi nopeammin syrjäisemmillä alueilla. Vuosien 1980 ja 2000 välisenä aikana vanhushuoltosuhde – yli 65-vuotiaiden henkilöiden suhde työikäisiin – on heikentynyt keskusalueilla noin 13 prosenttia, kun taas muilla alueilla se on heikentynyt lähes 36 prosenttia.

Taulukko 2. Huoltosuhteiden muutokset, 1980–2000 (prosenttia).

	Keskus- alueet	Muut alueet
Väestöllinen huoltosuhde	3.5 %	14.8 %
Nuorisuhuoltosuhde	-2.5 %	-1.4 %
Vanhushuoltosuhde	13.3 %	35.8 %
Taloudellinen huoltosuhde	6.7 %	25.7 %

Huoltosuhde kuvaa huollettavien suhdetta huoltajiin.

Hyvin tärkeää alueen kehityksen kannalta on myös se, miten suuri osa alueen väestöstä ei ole työssäkäyviä eli mikä on taloudellinen huoltosuhde. Taloudellinen huoltosuhde on merkittävä alueellinen mittari, sillä sen heikkeneminen on omiaan vähentämään kuntien verokerätyä ja siten hyvinvointipalveluiden ylläpitoa. Myös taloudellinen huoltosuhde on heikentynyt viime vuosikymmeninä syrjäisemmillä alueilla keskuksia huomattavasti nopeammin. Vuosien 1980 ja 2000 välisenä aikana taloudellinen huoltosuhde heikkeni noin 7 prosenttia keskusalueilla ja noin 26 prosenttia muilla alueilla.

Väitöskirjassani on tutkittu ihmisten muuttopäätöksen syntymistä painottuen erityisesti työvoiman alueellisen keskittymisen problematiikkaan. Tutkimuksissa on käytetty pääsääntöisesti suomalaista pitkittäisaineistoa 1990-luvun puolivälistä. Mikroekonometristen mene-

telmien avulla on pyritty tulosten luotettavuuteen ja tarkkuuteen. Vaikka empiiriset tutkimukseni selittävät muuttokäyttäytymistä ja väestön keskittymistä useasta näkökulmasta, yksinkertaisimmillaan tutkimus pyrkii vastaamaan joko kysymykseen ”mikä on tietyt ominaispiirteet omaavan henkilön todennäköisyys muuttaa?” tai ”mikä on henkilön todennäköisyys muuttaa keskusalueelle?”

Työn teoreettisena lähtökohtana on inhimillisen pääoman teoria, jonka mukaan kukin yksilö pyrkii maksimoimaan inhimilliseen pääomavarantoon perustuvaa nettohyötyään, kun hän päättää muuttaa tai pysyä asuinpaikkakunnallaan. Inhimillisellä pääomalla tarkoitetaan tässä yhteydessä muun muassa koulutuksen, työn ja kokemuksen tuottamaa varanto-suuretta. Lisäksi muuttopäätökseen vaikuttavia tekijöitä ovat muun muassa henkilön ikä, odotettavissa oleva tulomuodostus, perheasema sekä alueiden työllisyystilanteet ja elinkeinorakenteet.

Inhimillisen pääoman arvo riippuu sen käyttömahdollisuuksista. Ihmisen on järkevintä muuttaa alueelle, jossa hänen koulutukselleen ja erikoistuneelle tietotaidolleen on eniten kysyntää. Tämä osaltaan selittää sitä, miksi korkeasti koulutettu väestönosa on viime vuosina pyrkinyt keskittymään kasvaville keskusalueille. Päätelmän vahvistavat tulokset, jotka osoittavat, että muuttoliike on valikoivaa koulutuksen suhteen. Korkeasti koulutetut ovat herkeempiä muuttamaan kaupunkialueille, jotka tarjoavat paremmat työllistymismahdollisuudet sekä runsaasti vaihtoehtoja itsensä kehittämiseen ja vapaa-ajan harrastuksiin.

Väitöskirjassani on tutkittu työmarkkinoilla suoriutumisen vaikutusta muuttamisalttiuteen. Palkkatietoihin perustuvaa suoriutumista tarkastellaan suhteessa vertailuryhmään,

joka on muodostettu muun muassa henkilön iän, koulutuksen ja työkokemuksen perusteella. Tulosten mukaan työmarkkinoilla suoriutuminen ei vaikuta henkilön muuttoalttiuteen paitsi syrjäseudulla asuvien naisten tapauksessa. Keskimääräistä heikommin suoriutuminen näyttäisi kasvattavan heidän muuttoalttiuttaan. Varsinaisella muuttoa edeltäneellä tulosolla ei kuitenkaan näyttäisi olevan vaikutusta muuttoalttiuteen.

Vaikka syrjäisemmät alueet menettävät korkeasti koulutettua väestöään, muuttaneiden työmarkkinoilla suoriutuminen ei ole erityisen korkeaa suhteessa muihin vastaavat ominaisuudet omaaviin henkilöihin. On kuitenkin hyvä muistaa, että muuttaminen voi parantaa merkittävästi henkilön asemaa työmarkkinoilla, mikäli kohdealueen työmarkkina- ja elinkeinorakenne ovat lähtöaluetta suotuisampia.

Tulosten perusteella myös odotettavissa olevilla tuloilla on vaikutusta henkilön muuttoalttiuteen, vaikkakin niiden vaikutus näyttäisi olevan verraten pieni suhteessa muun muassa henkilön iän ja koulutuksen vaikutukseen. Tutkimuksessa havaitaan, että tulopoliittisilla toimenpiteillä voidaan vaikuttaa syrjäseudulla asuvan henkilön muuttokäyttäytymiseen esimerkiksi kasvattamalla henkilön odotettavissa olevaa palkkaa, joskin tulopoliittisten toimenpiteiden kustannukset voivat olla hyvin korkeat suhteessa niiden vaikuttavuuteen. Sen vuoksi mahdollinen toimenpide on tärkeä kohdentaa harkiten, esimerkiksi nuoriin, jotta toimenpiteen kustannustehokkuus kasvaisi.

Taloudellisia ja yhteiskunnallisia ilmiöitä kuvaamaan käytetyt selitysmallit ovat aina yksinkertaisuuksia todellisuudesta. Kaikkia yksilön päätökseen vaikuttavia tekijöitä emme voi tuntea emmekä pystyä mallintamaan. Sen vuoksi myös muuttoliikkeen mallintamiseen

liittyy aina havaitsemattomia epävarmuustekijöitä. Epävarmuustekijät on tärkeää tiedostaa ja kontrolloida niiden vaikutukset mahdolli-

simman hyvin, jotta tutkimustulokset olisivat luotettavia. □