

Funktionaalisen tulonjaon muutos toimipaikkatasolla

Mika Maliranta

VTL, Tu/Tutkimuspäällikkö

Tilastokeskus¹

1. Johdanto

Työn osuus kansantulokakusta on supistunut voimakkaasti ja se on tällä hetkellä historiallisestikin katsoen alhaisella tasolla (ks. esim. *Pohjola* 1998, *Sauramo* 2000, *Okko* 2001 sekä *Ripatti* ja *Vilmunen* 2001). Täyttää yksimielisyyttä ei kuitenkaan vallitse siitä, kuinka polttavasta yhteiskunnallisesta ongelmasta todella on kysymys. Yhden kannan mukaan tulonjaon kehityksen viimeisin käänne on ollut tarpeen, jotta laman aikana pahasti velkaantunut yrityssektori on voinut parantaa vakavaraisuuttaan. Toisaalta poliittiset ja varsinkin työmarkkina-poliittiset paineet ovat kasvaneet, ei vain kehityksen pysäyttämiseen vaan myös kääntämiseen. Muun muassa tulevien tulopoliittisten viritysten kannalta on tarpeen tietää, kuinka arvonlisäyksen jako-osuudet työn ja pääoman

välillä ovat kehittyneet siellä, missä työpaikat syntyvät ja tuhoutuvat, eli toimipaikkatasolla.

Aikaisemmassa tutkimuksessa on osoitettu (*Maliranta*, 1997 ja 2001), että toimipaikkatason rakennemuutos 1980-luvun jälkipuoliskolta alkaen on ollut Suomen tehdasteollisuuden poikkeuksellisen voimakkaan tuottavuuskasvun keskeinen osatekijä. Toimipaikkatasolla ei ole havaittu merkkejä työn tuottavuuden kasvun kiihtymisestä – kasvu on voimistunut lähinnä rakennetekijöiden ansiosta. Korkean tuottavuuden toimipaikat ovat kasvattaneet työvoimaosuuksiaan heikkojen toimipaikkojen kustannuksella. Koska työn tuottavuus on funktionaalisen tulonjaon yksi keskeinen osatekijä, on kiinnostavaa tarkastella jako-osuuksien muutoksia myös toimipaikkarakenteiden dynamiikan näkökulmasta.

Tässä kirjoituksessa selvitetään toimipaikka-aineistojen avulla arvonlisäyksen jako-osuuksien kehitystä Suomen tehdasteollisuudessa vuosina 1974–1999. Analyysiväline on sama, jota on käytetty tuottavuuden analysoinnissa. Ideana on dekomponoida aggregaat-

¹ Tämä kirjoitus on saanut yllykseen TEKESin rahoittaman ja ETLAssa suoritettun 'luova tubo' -projektin tutkimustuloksista. Kiitän Pekka Ilmakunnasta, Jaakko Pehkosta sekä Pekka Sauramoja hyödyllisistä kommenteista. Vastaan tietysti ymmärtämättömyyteni, itsepäisyyteni tai jonkun muun syyn vuoksi jäljelle jääneistä virheistä.

titason muutos mikrotason osatekijöihin. Tiedossani ei ole, että funktionaalisen tulonjaon muutosta olisi aikaisemmin analysoitu tällä tavalla. Laskelmat tuottavat siten uutta tietoa talouskehityksen osatekijöistä ja valottavat kiinnostavalla tavalla Suomen tehdasteollisuuden hyvin poikkeuksellisen episodin eräitä piirteitä. Niiden tunteminen auttaa ennakoitaessa tulevia kehityskulkuja. Funktionaalisen tulonjaon muutos saanee uuden suunnan ja muodon, kun sopeutumisjakso on ohitettu – ellei sitten uutta sopeutustarvetta ilmaannu ennen sitä.

2. Menetelmä

Jako-osuuksien muutoksien tarkastelussa käytetään samanlaista hajotelmaa kuin Maliranta (2001) tutkiessaan työn ja kokonaistuottavuuden kasvun mikrorakennetekijöitä. Tarkasteltava muuttuja on työn tulo-osuuden käänteisluku, eli arvonlisäyksen (*ARV*) ja palkansaajakorvausten (*COMP*) suhde. Tämänäyttypistä indikaattoria ovat jotkut esittäneet jopa sopivaksi työn tuottavuuden mittariksi (ks. esim. *Eloranta* 1995).

Kansantalouden tai toimialan tuottama arvonlisäys ja maksama palkansaajakorvaus saadaan summaamalla yli sen kaikkien toimipaikkojen (tai yritysten). Työn tulo-osuuden käänteisluku, F , vuonna t saadaan toimipaikka-aineistosta seuraavasti:

$$F_t = \frac{\sum_i ARV_{it}}{\sum_i COMP_{it}},$$

jossa i viittaa toimipaikkaan.

Toimipaikan tunnusluku määritellään vastaavasti:

$$f_{it} = \frac{ARV_{it}}{COMP_{it}}.$$

Tarkasteltavana on siis F :n muutokseen vaikuttavat mikrotason osatekijät. Kun tarkastellaan jatkavia toimipaikkoja (siis sellaisia, joilla on toimintaa sekä vuonna $t-1$ että t), tulo-osuuden muutoksen astetta ja sen mikrotason komponentteja voidaan mitata seuraavalla kaavalla:

$$(1) \quad \frac{F_t - F_{t-1}}{F_t} = \sum_i w_{it} \cdot \frac{f_{it} - f_{i,t-1}}{\bar{f}_{it}} + \sum_i (w_{it} - w_{i,t-1}) \cdot \frac{\bar{f}_{it}}{\bar{F}_t} + \sum_i \bar{w}_{it} \cdot \frac{f_{it} - f_{i,t-1}}{\bar{f}_{it}} \cdot \left(\frac{\bar{F}_t}{\bar{F}_t} - 1 \right),$$

jossa

$$\bar{F}_t = \frac{F_t + F_{t-1}}{2}, \quad \bar{f}_{it} = \frac{f_{it} + f_{i,t-1}}{2},$$

$$w_{it} = \frac{COMP_{it}}{\sum_i COMP_{it}} \quad \text{jä} \quad \bar{w}_{it} = \frac{w_{it} + w_{i,t-1}}{2}$$

Toisin sanoen muutosasteet määritellään käyttämällä vuoden t ja $t-1$ keskimääristä tasoa. Näin määritellyllä muutosasteella on monia hyviä ominaisuuksia (ks. *Davis, Haltiwanger ja Schub*, 1996). Ensiksikin se on symmetrinen. Toiseksi näin määritelty aggregaattitaso muutos voidaan hajoittaa tulkittavuudeltaan mielenkiintoisiin osakomponentteihin kaavan (1) osoittamalla tavalla. Tässä hajoittelussa toimipaikan painona (w_i) on sen osuus toimialalla maksetuista palkansaajakorvauksista.

Ensimmäinen komponentti yhtälön (1) oikealla puolella osoittaa toimipaikkatasolla tapahtuneen muutoksen työn tulo-osuuden käänteisluvussa (f :ssä). Se on positiivinen sil-

loin, kun toimipaikkojen nimellinen arvonlisäys on kasvanut enemmän kuin sen maksamat työpanoskorvaukset käyvin hinnoin. Näin käy, jos toimipaikan työn tuottavuus on kasvanut nopeammin kuin sen henkilökunnan reaaliset keskituntipalkat (sisältäen sotun).

Toinen termi on ns. osuussiirtymäkomponentti. Se on positiivinen silloin, kun sellaiset toimipaikat lisäävät osuuttaan toimialalla maksetuista palkansaajakorvauksista, joissa työn tulo-osuus on normaalia pienempi, eli $(\bar{f}_{it})(\bar{F}_i)^{-1} > 1$. Yhtälön vasemman puolen viimeinen kolmas termi on ns. kiinnikurontakomponentti. Tässä yhteydessä se on eräänlainen residuaalitermi. Se on tyypillisesti negatiivinen silloin, kun työn tulo-osuus kasvaa keskimääräistä enemmän niissä toimipaikoissa, jossa se on keskimääräistä pienempi. Toisaalta, vaikka kaikissa toimipaikoissa tulo-osuudet muuttuisivat yhtenäisesti, tämä termi voi silti olla negatiivinen (positiivinen) myös siksi, että suurilla toimipaikoilla on keskimääräistä suurempi (pienempi) työn tulo-osuus.

Aggregaattitason tulo-osuusmuutoksista voidaan erottaa vielä yksi osa, jota kutsutaan vaihtuvuusvaikutukseksi. Tässä se määritellään seuraavasti:

$$(2) \quad \text{VAIHT}_i = \frac{F_i^K - F_{i-1}^K}{\bar{F}_i^K} - \frac{F_i^J - F_{i-1}^J}{\bar{F}_i^J},$$

jossa yläindeksi K osoittaa, että tarkasteltavana on kunkin vuoden kaikki toimipaikat ja J , että mukana on vain ne toimipaikat, jotka esiintyivät kumpanakin vuonna. Tämä komponentti voidaan edelleen jakaa poistumisvaikutukseen ja ilmestymisvaikutukseen (ks. Maliranta, 2001). Poistumisvaikutus on positiivinen silloin, kun lopettaneiden toimipaikkojen työn tulo-osuus on keskimääräistä suurempi (eli f

keskimääräistä pienempi). Vastaavasti ilmestymisvaikutus on positiivinen, jos uusien toimipaikkojen työn tulo-osuus on keskimääräistä pienempi (eli f on keskimääräistä suurempi).

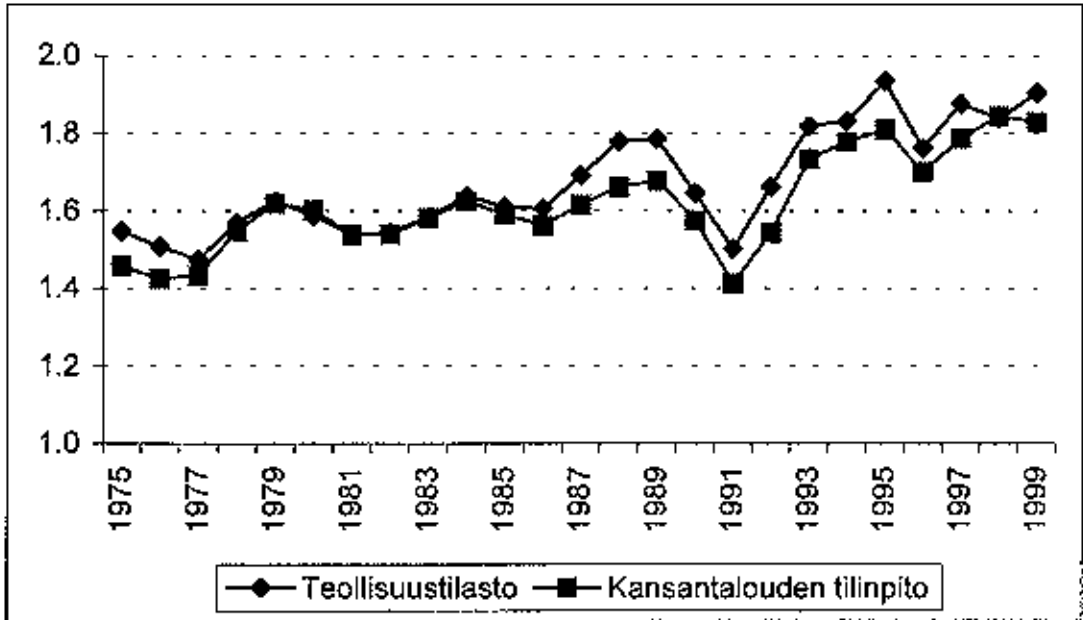
3. Aineisto

Laskelmat tehdään teollisuuden toimipaikka-aineistolla, jonka tiedot on saatu vuosilta 1974–1999 suoritetuista Tilastokeskuksen teollisuustilastokyselyistä. Aineisto on muuttujasisällöltään erittäin monipuolinen. Se kattaa erinomaisesti teollisen toiminnan, sillä vuoteen 1994 saakka mukana ovat periaatteessa kaikki vähintään 5 henkeä työllistäneet teolliset toimipaikat. Vuonna 1995 kohdejoukko hieman supistui, mutta edelleen se tarjoaa hyvin edustavan kuvan toiminnasta.²

Vaikka toimipaikkatiedustelu on ollut sisällöltään hyvin yksityiskohtainen, kaikkia kuluja ei ole saatu tilastoiduiksi. Tämän vuoksi teollisuustilaston arvonlisäysluvut ja näin ollen myös arvonlisäyksen ja palkansaajakorvausten suhde ovat olleet ylöspäin harhaisia. Tilanne tuli hyvin esiin vuoden 1995 rakennetilastouudistuksen jälkeen, jolloin toimipaikka- ja yritystiedustelut alettiin suorittaa rinnakkain. Ongelma on tiedetty jo kauan ja siksi teollisuustilaston arvonlisäystietoja on korjattu kansantalouden tilinpidossa. Tämän harhan vuoksi olemme alen-

² Vuodesta 1995 lähtien otoksessa ovat olleet mukana läbinnä kaikki ne toimipaikat, jotka ovat vähintään 20 henkeä työllistäneen yrityksen omistuksessa. Aineisto sisältää tällöin hyvin pieniäkin monitoimipaikkaisen yrityksen tuotantoyksiköitä. Alle 5 henkeä työllistäneet toimipaikat on kuitenkin tässä esitetyissä laskelmissa pudotettu kokonaan pois. Kansantalouden tilinpidossa on otettu huomioon kaikki toimipaikat.

Kuvio 1. Arvonlisäys/työpanoskorvaus -suhteen kehitys tehdasteollisuudessa



taneet toimipaikkojen arvonlisäyslukuja 10 prosentilla vuosina 1974–94.³

Kuvio 1 osoittaa, että korjauksen jälkeen tutkimusaineisto antaa sangen samanlaisen kuvan tehdasteollisuuden arvonlisäysosuuksien kehityksestä kuin kansantalouden tilinpito (jonka keskeisin tietolähde on teollisuustilastokysely). Sarjat osoittavat, että pääoman tuloosuus alkoi voimakkaasti kasvaa 1980-luvun puolivälissä. Lama aiheutti syvän notkautuksen vuosina 1990–92, jonka jälkeen se kuitenkin hyvin pian palasi korkealle tasolle. Seuraavas-

sa luvussa tätä kehityskulkua tarkastellaan yksityiskohtaisesti.

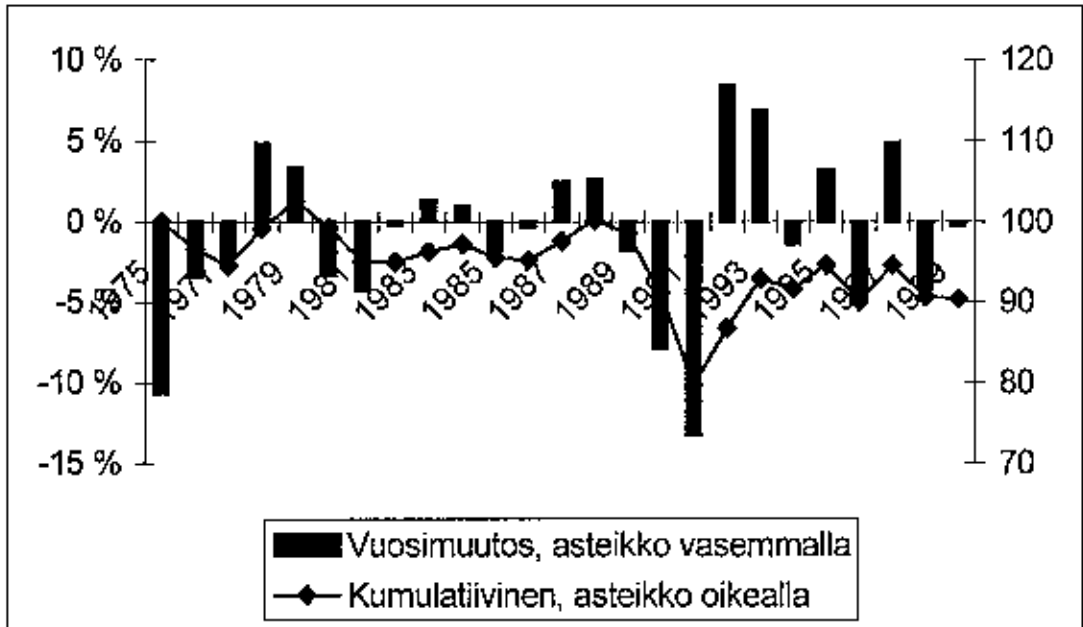
4. Tuloksia

Kuvio 2 esittää arvonlisäysosuuksien kehityksen toimipaikkatasolla. Pylväät osoittavat vuosimuutokset (vasen asteikko) ja viiva kumulatiivisen vaikutuksen (asteikko oikealla, vuosi 1975 = 100).⁴ Komponentti on vaihdellut voimakkaasti vuodesta toiseen, mikä heijastaa mm. tuotannon ja välituotepanosten hintojen

³ On syytä huomata, että tällä korjauksella ei ole muuta vaikutusta kuin se, että vuoden 1995 toimipaikkavaikutus nousee selvästi.

⁴ Toimipaikkatekijän kumulatiivista vaikutusta osoittava indeksisarja on laskettu kaavalla $I_t = I_{t-1} * (1 + a_t/2) / (1 - a_t/2)$, jossa $a(t)$ on hajotelman toimipaikkakomponentti kaavan (1) mukaisella tavalla määriteltynä asteena.

Kuvio 2. Arvonlisäys/työpanoskorvaus -subteen kehitys tehdasteollisuuden toimipaikoilla (toimipaikkavaikutus)



heilahtelua. Sen kumulatiivinen vaikutus pysyi kuitenkin sangen vakaana aina lamaan saakka, jolloin se putosi nopeasti. Pientä palautumista havaitaan heti ensimmäisinä elpymisvuosina, mutta 1990-luvun jälkipuoliskolla työn tulo-osuus on pysynyt suhteellisen vakaana.

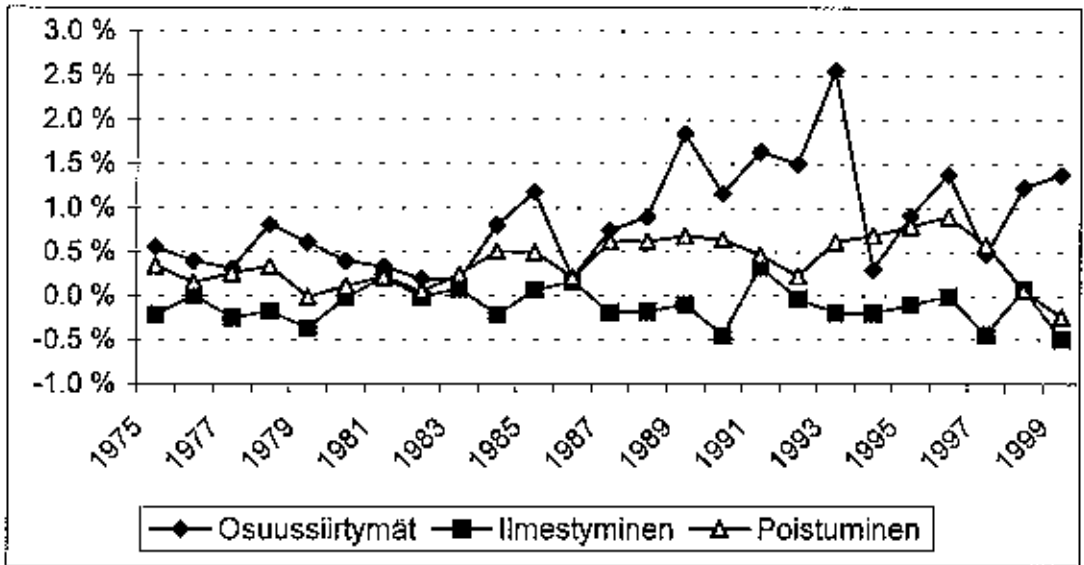
Kuvio 3 paljastaa selityksen kuvien 1 ja 2 välillä esiintyvälle näennäiselle ristiriidalle. Osuussiirtymäkomponentti alkoi kasvaa 1980-luvun jälkimmäisellä puoliskolla ja oli korkeimmillaan lamavuosina. Elpymisvuosina se palautui hieman alemmalle tasolle, mutta on ollut vielä viime vuosinakin keskimäärin korkeampi kuin esimerkiksi 1980-luvun alkupuoliskolla.

Osuussiirtymäkomponentin lähisukulainen, poistumistermi on kehittynyt jossakin määrin samaan tapaan kuin osuussiirtymäkomponent-

ti, aivan kuten odottaa sopiinkin.⁵ Poistuvien toimipaikkojen mukana kadonnut osuus toimialan palkoista (+sotu) on ollut yleensä suurempi kuin näiden toimipaikkojen osuus toimialan arvonlisästä. Tästä aiheutuva vaikutus aggregaattitason arvonlisäysosuuksiin oli voimakkaimmillaan ensimmäisinä elpymisvuosina, ei siis lamavuosina niin kuin voisi olettaa. Aivan

⁵ Todettakoon, että 'todellinen' lopettamisvaikutus siirtyy käytännössä jossakin määrin osuussiirtymäkomponenttiin. Esimerkiksi, jos toimipaikalla on ollut 100 henkeä töissä ja se lopettaa toimintansa kesäkuun lopussa vuonna 1991, tilastossa tällä toimipaikalla on 50 henkeä vuonna 1991. Toisin sanoen se kontribuoi vielä vuonna 1991 osuusvaikutusta eikä poistumisvaikutusta. Toimipaikka katoaa lopullisesti tilastosta vasta vuonna 1992, jolloin se aikaisempaa pienempänä toimipaikkana kirjautuu poistuneeksi.

Kuvio 3. Arvonlisäysosuuksien muutoksen rakennekomponentit



viimeisinä vuosina tämä tekijä on vaimentunut. Ilmestymisvaikutuksen merkitys on ollut sangan vähäinen koko tarkasteluperiodin. Uusissa toimipaikoissa jako-osuudet ovat olleet suurin piirtein keskimääräistä tasoa, mikä heijastuu lähellä nolaa olevina ilmestymiskomponentin arvoina.⁶

Palkkasummien uudelleenkohdentuminen toimipaikkojen välillä selittää siis aggregaattitasolla ilmenevän työn ja pääoman jako-osuuksien muutoksen pääoman hyväksi. Jako-osuuksien muutos on ollut elimellinen osa sitä Suomen tehdasteollisuuden toimipaikkatasolla toteutunutta rakennemuutosta, jonka ansiosta taloutemme edellytykset tuottaa hyvinvointia

⁶ On syytä huomata aloittavat ja lopettavat toimipaikat kattavat sangan vähäisen osan sektorin työllisyydestä ja palkkasummasta; yleensä noin 2–5 prosenttia.

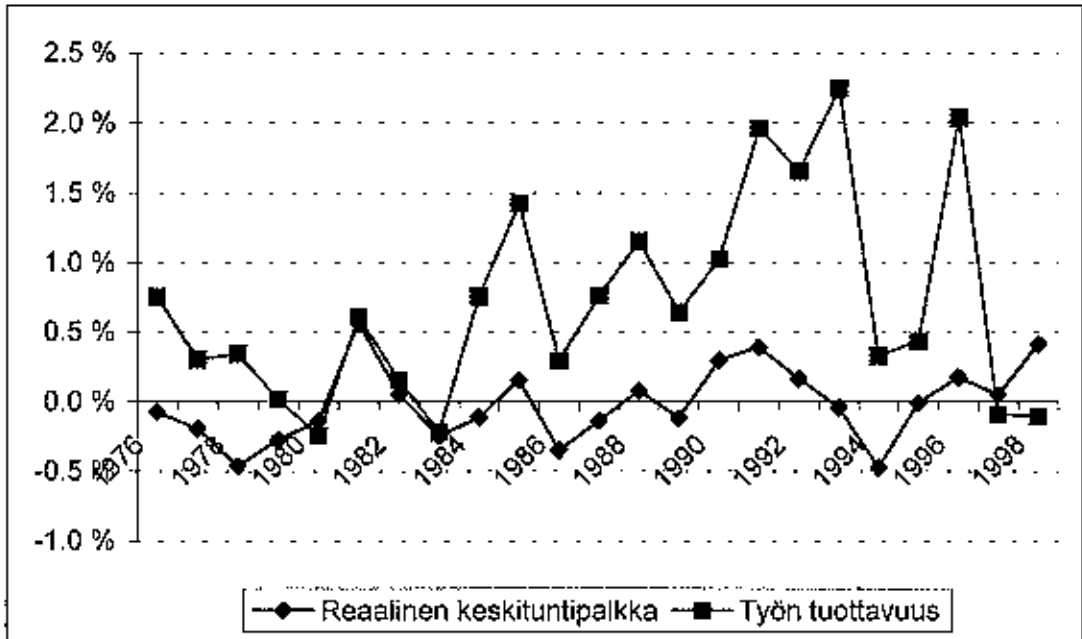
kilpailukykyisesti on perustavalla tavalla parantunut.

Rakennemuutoksen kilpailukykyvaikutuksesta kertoo kuviossa 4 esitetty työn tuottavuuden (arvonlisäys/tehdyt työtunnit) kasvun osuussiirtymäkomponentti. Se alkoi voimistua 1980-luvun jälkimmäisellä puoliskolla ja oli korkeimmillaan pahimpina lamavuosina. Tämän tekijän kumulatiivinen vaikutus 1980-luvun puolivälin jälkeen on ollut hyvin huomattava.

Samassa kuviossa on esitetty myös reaalis-⁷ keskituntipalkkojen kasvun osuussiirtymä-

⁷ Deflaattorina on käytetty 3-numerotason toimialan tuotajahintaindeksiä. Kaikissa tämän tutkimuksen laskelmissa sitä on käytetty niin, että kaikissa tapauksissa vuoden $t-1$ tiedot on muunnettu vuoden t hintaiseksi. Toisin sanoen kyseessä on eräänlainen ketjutustekniikka, jolla vältetään

Kuvio 4. Aggregaattitason reaalisen keskituntipalkan ja työn tuottavuuden kasvun osuussiirtymäkomponentti



komponentti, joka myös on laskettu kaavalla (1).⁸ Tuntuu luontevalta ajatella, että toimipaikkatason rakennemuutos on ollut tuottavuutta vahvistavaa siksi, koska matalapalkkaisia, alhaisen koulutustason työpaikkoja on tuhoutunut ja korkeapalkkaisia, korkeaa osaamista vaativia työpaikkoja on syntynyt tilalle. Ehkä hivenen yllättäen, keskituntipalkan kasvun osuussiirtymäkomponentti ei anna kovin

paljon tukea tällaiselle näkemykselle. Vaikka keskituntipalkkojen kasvun osuussiirtymäkomponentti vaihteleeekin jossakin määrin samaan tahtiin työn tuottavuuden kasvun komponentin kanssa, sen kumulatiivinen vaikutus aggregaattitason reaaliin keskituntipalkkoihin on ollut melko olematon jopa lamavuosina.⁹ Koulutuksen ja muiden työntekijäominaisuuksien merkitystä tuottavuutta vahvistavassa rakennemuutoksessa on syytä tutkia jatkossa seikkaperäisemmin.

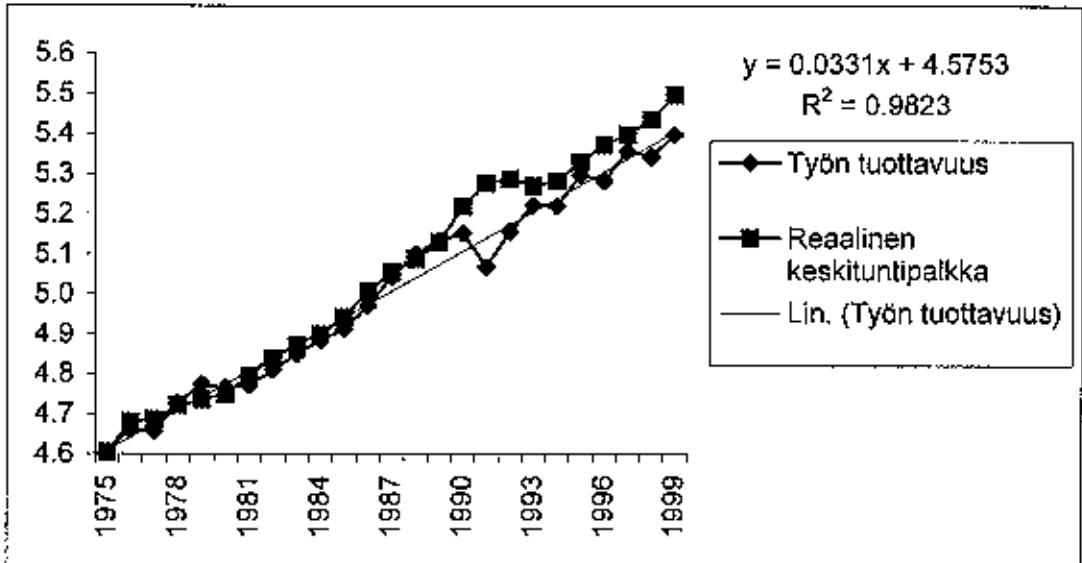
Kuviossa 5 tarkastellaan vielä rinnakkain työn tuottavuuden ja reaali keskituntipalkan

ns. kiinteän perusvuoden barba. Tällainen barba voi syntyä silloin, kun toimialojen (ja viime kädessä toimipaikkojen ja niiden tuotteiden) hinnat kehittyvät voimakkaasti eri suuntiin. Tällainenhan on ollut tilanne Suomen teollisuudessa.

⁸ Työn tuottavuuden tapauksessa jaettavana on reaalin arvonlisäys ja keskituntipalkan tapauksessa reaaliset palkat. Molemmissa tapauksissa jakajana ovat tehdyt työtunnit.

⁹ Periodilla 1976–1999 se on ollut keskimäärin -0,01 prosenttia. Työn tuottavuudella vastaava luku on 0,71 prosenttia.

Kuvio 5. Reaalisen keskituntipalkan ja työn tuottavuuden kasvu toimipaikkatasolla, logaritminen asteikko, vuosi 1975 = ln(100)



kehitystä toimipaikkatasolla. Nähdään, että sarjat erkanevat toisistaan mielenkiintoisella tavalla 1990-luvun alussa. Päinvastoin kuin aggregaattitasolla, toimipaikkatasolla reaali-palkat ovat kasvaneet nopeammin kuin työn tuottavuus 1980-luvun lopun jälkeen. Näinhän sopi olettaa jo edellä esitettyjen tulosten valossa.

5. Johtopäätöksiä

Tässä saadut tulokset kertovat, että yritys- ja toimipaikkatasolla on ilmeisesti ollut kasvavia paineita eriytyvään palkkakehitykseen. Toimipaikkatasolla tarkasteltuna reaali keskituntipalkat ovat tyypillisesti nousseet enemmän kuin työn tuottavuus, mikä on syönyt toimipaikkojen toimintaylijäämiä sekä näin kaventanut toiminnan jatkamisen ja laajentamisen

edellytyksiä. Eriytyvällä palkkakehityksellä olisi kenties voitu pelastaa moni työpaikka tuholta. Nettovaikutus ei ole kuitenkaan aivan selvä, sillä osa työpaikoista olisi jäänyt luomatta hyvin kannattavissa yrityksissä. Tämä olisi ollut suuri vahinko, sillä kyseiset työpaikat ovat tyypillisesti tuottavuudeltaan laadukkaita.

Asiaa voidaan tarkastella myös toisesta suunnasta. Tässä esitettyjen tulosten valossa on helppo nähdä, että aggregaattitason työn tulo-osuutta olisi ollut hyvin vaikea kasvattaa muuten kuin lisäämällä palkkahajontaa toimipaikkojen (ja yritysten) välillä.¹⁰ Tämä olisi puolestaan rauhoittanut työmarkkinoiden turbulens-

¹⁰ Sauramo (2000) pohtii toimialojen välisen solidaarisen palkkapolitiikan vaikutusta jako-osuuksiin.

sia ja hillinnyt tuottavuutta vahvistavaa rakennemuutosta toimipaikkatasolla. Suuremmilla palkkojen yleiskorotuksilla olisi kenties voitu jonkin verran kasvattaa työn tulo-osuutta toimipaikkatasolla, mutta rakennekomponentit olisivat luultavasti vaikuttaneet samaan aikaan toiseen suuntaan. Seurauksena olisi ollut ilmeisesti hyvinvoinnin kannalta liian suuri työpaikkavaihtuvuus ja tulevia kasvuedellytyksiä turmeleva tuho. Koska yleiskorotuksia ei ole mitoitettu kaikkein maksukykyisimpien toimialojen (saatikka yritysten perusteella), syntyneessä tuhossa on ollut ilmeisesti ainakin joitakin 'luoviakin' elementtejä.

Mikrotason rakennesopeutuminen näyttää siis tapahtuneen lähinnä sen kautta, että alhaisen tuottavuuden työpaikkoja on tuhoutunut ja korkean tuottavuuden työpaikkoja on syntynyt tilalle. Mikä tärkeää, monen työntekijän henkilökohtainen tuottavuus on parantunut hänen siirryttyään parempaan tuotantoyksikköön. Rakennemuutoksen ansiosta aikaisempaa useampi tekee työtä tuottavaa teknologiaa käyttäen. Suomen teollisuus ei ole sementoitunut segregoituneeseen mikrorakenteeseen, jota luonnehtivat toisaalla matalan palkan ja matalan tuottavuuden toimipaikat sekä toisaalla korkean palkan ja korkean tuottavuuden toimipaikat. Tätä näkemystä tukee vielä havainto, että palkkojen sekä tuottavuuden hajonta toimipaikkojen välillä ei ole ainakaan merkittävästi lisääntynyt (Maliranta, 2001), päinvastoin kuin esimerkiksi Yhdysvalloissa (ks. *Dunne, Foster, Haltiwanger ja Troske*, 2000).¹¹

Aggregaattitason jako-osuuksien muutoksen jokainen osakomponentti voi periaattees-

sa poiketa loputtomasti nolasta¹², mutta niiden summa käytännössä ei. Kuten tulokset osoittivat, toimipaikkatason komponentti on viime vuosina kasvattanut työn tulo-osuutta, mutta rakennekomponentit ovat eliminoineet tämän vaikutuksen. On aihetta epäillä, että osuussiirtymäkomponentti typistyy jatkossa ja aggregaattitason työn tulo-osuus alkaa kasvaa toimipaikkavaikutuksen välityksellä.

Tämä ensisilmäys jako-osuuksien muutoksen toimipaikkatason tekijöihin antaa aihetta joihinkin jatkotarkasteluihin. Laskelmat on syytä tehdä tarkemmalla toimialatasolla. Tämä antanee vielä lisävalaistusta rakennemuutoksen merkitykseen. Tilinpäätösaineistoa käyttämällä analyysi voidaan laajentaa kattamaan myös muita yritystoiminnan sektoreita. Näin saadaan vielä tukevampi perusta sille pohdiskelulle, että aiheuttaako ns. skandinaavinen solidaarinen palkkamalli, ns. *Meidner-Rehn* -malli (ks. *Erixon*, 2000), luovaa tuhoa. □

Kirjallisuus:

Dunne, T., Foster, L., Haltiwanger, J. ja Troske, K. (2000): *'Wage and productivity dispersion in U.S. manufacturing: the role of computer investment'*, NBER Working Paper No. 7465.

¹² Huomattakoon, että nämä laskelmat on tehty vuosipari kerrallaan, joten lukemien takana eivät ole joka vuosi samat toimipaikat samalla painolla. Tästä syystä esimerkiksi toimipaikkavaikutus voi olla periaatteessa negatiivinen loputtomasti. Näin on silloin, jos pienet uudet toimipaikat tyypillisesti kasvattavat arvonlisäys-työnpanoskorvaus -subdettä ja vanhat puolestaan pienentävät suurella painollaan. Sama toimipaikka on voinut kontribuoida positiivisesti arvonlisäys-työnpanoskorvaus -subdettä esimerkiksi elinkaarensa alkupuolella osuussiirtymäkomponentin kautta, kun se hyvin annattavana uutena toimipaikkana on laajentanut toimintaansa ja taas uudestaan myöhemmin, kun se huonosti kannattavana on supistanut toimintaansa.

¹¹ Yhdysvalloissa pääoman tulo-osuus on ollut muuten huomattavasti pienempi kuin Suomessa (tai Ruotsissa).

- Davis, S.J., Haltiwanger, J.C. ja Schuh, S. (1996): *'Job creation and destruction'*, MIT Press.
- Eloranta, E. (1995): *'Onko meillä varaa tuottavuuteen?'*, *Talouselämä*, 64–66, 41, 1995.
- Erixon, L. (2000): *'The 'third way' revisited. A revaluation of the Swedish model in the light of modern economics'*, FIEF, Working Paper Series No 159.
- Maliranta, M. (1997): *'Suomen tehdasteollisuuden tuottavuus ja toimipaikkatason dynamiikka – aggregaattikasvu ja rakennetekijät'*, *Kansantaloudellinen aikakauskirja*, 3/1997, 493–508.
- Maliranta, M. (2001): *'Productivity growth and micro-level restructuring, Finnish experiences during the turbulent decades'*, *Elinkeinoelämän tutkimuslaitos ETLA, Keskusteluaiheita 757*.
- Okko, P. (2001): *'Työtulojen osuus nousee aikaan'*, *Kauppalehti*, 21.5.2001.
- Pohjola, M. (1998): *'Investoinnit, talouden kasvu ja työttömyys'*, teoksessa *Pohjola, Matti (toim.), 'Suomalainen työttömyys'*, 289–315, *Taloustieto Oy 1998*.
- Ripatti, A. ja Vilmunen, J. (2001): *'Declining labour share – Evidence of a change in the underlying production technology?'*, *Suomen Pankin keskustelualoitteita 10/2001*.
- Sauramo, P. (2000): *'Funktionaalisen tulonjaon kehitys eri toimialoilla'*, *Talous&Yhteiskunta 3/2000*, 26–32.