

Kysely: Ekonomistit erimielisiä veronalennuksista

Jukka Pirttilä

Tutkimuskoordinaattori

Palkansaajien tutkimuslaitos

Roope Uusitalo

Tutkimuskoordinaattori

Palkansaajien tutkimuslaitos

1. Johdanto

Kysyimme taloustieteilijöiden mielipiteitä verotuksesta, tuloeroista ja työllisyydestä Helsingissä, 2.–3. helmikuuta 2006 järjestetyillä Kansantaloustieteen päivillä. Jaoimme kolmisivuisen kyselylomakkeen ensimmäisen kokouspäivän aamuna ja keräsimme lomakkeet pois päivän loppuun mennessä.¹ Toisena kokouspäivänä esittelimme kyselyn tuloksia. Tässä artikkelissa esittelemme kyselyn tuloksia hieman analyttisemmin.

Miksi halusimme kysellä kollegoiden mielipiteitä? Ensinnäkin toivoimme, että kollegoista voisi olla hauskaa vastata kysymyksiin ja samalla kuulla muiden ekonomistien mielipiteitä verotuksesta. Olemme myös tekemässä tänä vuonna kansalaisille suunnattua kyselytutkimusta verotuksesta, tuloeroista ja julkisista palveluista yhdessä Pauli Forman (TuY) kanssa.² Osa taloustieteilijöille suunnatun lomak-

keen kysymyksistä on samoja kuin mitä aiomme käyttää kansalaiskyselyssä. Näin voimme verrata taloustieteilijöiden mielipiteitä yleiseen kansalaismielipiteeseen. Taloustieteilijöille tehtävä kysely on toki mielenkiintoinen jo sinällään. Taloustieteilijöiltä kysytään usein julkisuudessaakin kommentteja ajankohtaisiin talouspoliittisiin kysymyksiin ja nämä kommentit voivat ainakin välillisesti vaikuttaa suomalaiseen talouspolitiikkaan.

Suomessa on tehty suuri joukko mielipidekyselyjä asenteista hyvinvointivaltiota kohtaan.³ Omassa tutkimuksessamme pyrimme kehittämään tätä tutkimustyyppiä eteenpäin Suomessa kolmella tavalla:

1. Boerin, Börsch-Supanin ja Tabellinin (2001) esimerkkiä seuraten esitämme hintalaputettuja kysymyksiä, joissa kunkin etuuden parantamiselle on laskettu mahdollisimman tarkasti se hinta, mikä siitä pitäisi maksaa

¹ Lomakkeen kysymykset ja vastausten jakaumat ovat liitteenä.

² Tätä kirjoitettaessa on käynnissä pilottitutkimus. Varsinaisen kyselyn vastaukset saadaan syksyn 2006 aikana.

³ Forma on koonnut kotisivulleen bibliografian: <http://www.saunalabti.fi/pforma/mielipidetutkimus.html>.

suurempana verorasituksena. Sen jälkeen kysymme kansalaisilta, haluavatko he esimerkiksi parantaa työttömyysturvaa X eurolla, jos tämän vuoksi tuloverotus kiristyisi Y euroa kuussa.

2. Blinderin ja Kruegerin (2004) mukaisesti esitämme myös kysymyksiä vastaajien taloudellisesta tietämyksestä ja tarkastelemme, kuinka taloudellisen tiedon taso heijastuu talouspolitiikka-asenteisiin.
3. Pyrimme estimoimaan esimerkiksi tehokuus-tulonjako -ristiriitaan liittyviä parametreja (eriarvoisuusaversio), joista on vaikeaa tai mahdotonta saada tietoa olemassa olevien aineistojen perusteella.

Taloustieteilijöille suunnatussa lomakkeessa pyysimme vastaajia lisäksi antamaan arvionsa joihinkin taloudellisiin ilmiöihin liittyvien vaikutusten suuruudesta. Esikuvana tässä osassa oli Fuchsin, Kruegerin ja Poterban Journal of Economic Literaturessa vuonna 1998 julkaistu artikkeli.

Kansantaloustieteen päiville oli ilmoittautunut laskujemme mukaan 117 suomea puhuvaa osallistujaa. Heistä 67 vastasi lomakkeeseemme, eli vastausprosentti oli 56. Alla olevan taulukon mukaan suurin ryhmä oli akateemiset ekonomistit. Ministeriöiden edustajia ei ollut montaa, sen sijaan Suomen Pankki oli hyvin edustettuna. Suurin puuttuva joukko on varmasti liikepankeissa ja muissa yrityksissä työskentelevät ekonomistit.

Vaikka olisi mielenkiintoista verrata vaikkapa verotusta koskevia mielipiteitä eri sektoreilla toimivien vastaajien välillä, emme kysyneet vastaajien työpaikkaa tai mitään muitakaan taustatietoja vastaajilta. Pienessä vastaajajoukossa vähäininkin taustainformaatio voisi mahdollistaa vastaajien tunnistamisen. Kyselyvasta-

Taulukko 1. Kansantaloustieteen päiville ilmoittautuneiden jakauma.

Yliopisto/Korkeakoulu joista professoreita: 14	56
Tutkimuslaitos (ETLA, PT, PTT, VATT)	24
Ministeriö, muu valtion laitos, Suomen Pankki	12
Muu (mm. yksityinen yritys)	5
Yhteensä	117

uksia kerätessämme osoittautui, että suuri osa vastaajista halusi ehdottomasti pysyä tunnustamattomina. Onkin ymmärrettävää, että ekonomistit eivät välttämättä halua kommentoida omalla nimellään kysymyksiä, joissa eivät pidä itseään ekspertteinä. Tätäkin tulosta voi ehkä pitää yllättävänä – vaikkapa lehtihaastatteluja lukemalla voisi syntyä toisenlainenkin kuva.

2. Mielipiteet verotuksen tasosta menevät ristiin

Taloustieteilijäkyselyssämme oli sama kysymys verotuksen tasosta kuin STAKESin vuonna 2004 tekemässä Suomalaisten hyvinvointi ja palvelut -kansalaiskyselyssä (Forma 2006). Taulukossa 2 verrataan ekonomistien ja kansalaisten mielipiteitä verotuksen tasosta. Taulukon mukaan kansalaisista vain 25 prosenttia kannatti veronalennuksia, jos se johtaisi sosiaaliturvan heikkenemiseen. Taloustieteilijöistä veronalennuksia kannatti liki puolet (46 %). Ekonomistien mielipiteet jakautuivat itse asiassa melkein puoliksi veronalennusten kannattajiin ja vastustajiin.

Ekonomistikunnan kahtiajakautuminen näkyi myös tasaveroa koskevassa kysymyksessä. Tasaveroon siirtymisen kannattajia oli 39 % ja vastustajia 46 %. Ekonomistit ovat muita kansalaisia innokkaampia tasaveron kannattajia.

Taulukko 2. Kansalaisten ja ekonomistien vastausten jakauma (%) kysymykseen ”verotusta tulisi alentaa vaikka sosiaaliturvan kustannuksella”. Lähde: Forma (2006) ja oma Kansantaloustieteen päivillä toteutettu kysely.

	Täysin samaa mieltä	Jokseenkin samaa mieltä	Ei osaa sanoa	Jokseenkin eri mieltä	Täysin eri mieltä
Kansalaiset	11	14	10	27	38
Ekonomistit	15	31	4	28	22

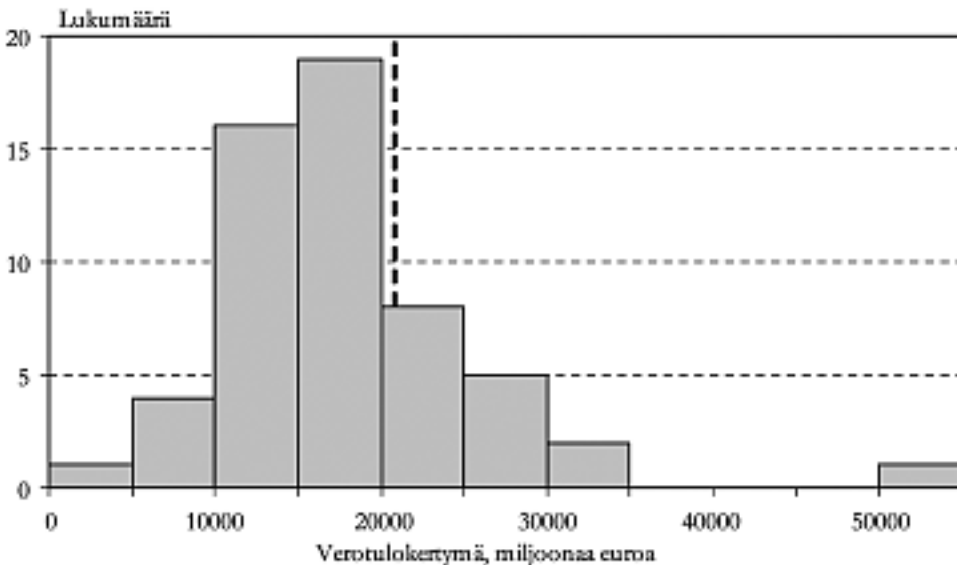
Esimerkiksi Image-lehden (5–6/2005) TNS-gallupilla teettämän mielipidetutkimuksen mukaan 30 prosentin tasaveroon siirtymistä kannatti 19 ja vastusti 72 prosenttia.

Tasavero ei vielä sinällään tarkoita juuri mitään. Tasaverojärjestelmässä oleellista on, miten suuren osan tulosta voi ansaita verovapaasti ja mikä on tämän ylittävän tulon rajaveroprosentti. Kysyimmekin vastaajilta myös, miten suuria näitten parametrien pitäisi olla riippumatta siitä, kannattivatko vastaajat tasaveroon siirtymis-

tä vai eivät. Tällä tavalla saimme sivutuotteena myös käsityksen vastaajien mielestä sopivasta verotuksen tasosta ja sopivasta progressiosta.

Yhdistämällä tasaverokysymysten vastaukset vuoden 2003 tulo- ja varallisuustilastoon laskimme karkean arvion siitä, millaisen verotuoton kunkin vastaajan kannattama verojärjestelmä tuottaisi. Kuviossa 1 on kuvattu näin laskettujen verokertymien jakauma. Mediaanivastaajan tasaveroparametreilla kertymäksi saatiin 16,9 miljardia euroa. Kun toteutunut vero-

Kuvio 1. Halutun tasaveromallin perusteella laskettu verotuoton jakauma (pylväät) ja toteutunut verokertymä 2003 (katkoviiva).



kertymä oli noin 21 miljardia (kuvion pystyvii-va), mediaaniekonomisti tuli paljastaneeksi haluavansa reilun 4 miljardin euron ansiotulo-veron alennuksen tasaveromallissaan.

Tasaveroparametrien perusteella laskettu veroaste keskituloiselle 28 750 euroa vuodessa tienaavalle olisi keskimäärin 23. Vastaukset olivat myös jokseenkin sopusoinnussa veronalennusten tarpeellisuutta koskevan kysymyksen 1 kanssa. Ne, jotka olivat täysin tai osittain samaa mieltä siitä, että verotusta pitäisi alentaa, valitsivat tasaveroparametrit siten, että veroasteeksi tuli keskimäärin 20,5. Ne, jotka olivat eri mieltä veronalennuksen tarpeellisuudesta, valitsivat keskimäärin 29 prosentin veroastetta vastaavat tasaveroparametrit. Kauneusvirheenä loogisesti konsistenttiin järjestykseen täysin eri mieltä veronalennusten tarpeellisuudesta olivat valitsivat tasaveroparametrit siten, että keskimääräiseksi veroasteeksi tulisi 21,8 prosenttia.

Alemman verotuksen kannatus näkyi myös siinä, että vastaajat eivät yleensä olleet halukkaita korjaamaan eläkejärjestelmän vajeita nostamalla työtulojen veroihin kuuluvia työeläkemaksuja. Ylivoimaisesti suosituin tapa parantaa eläkejärjestelmän kestävyyttä oli varhaiseläkkeiden ehtojen kiristäminen. Tätä vaihtoehtoa kannatti yli 70 prosenttia vastaajista. Valitettavasti emme kysyneet vastaajien ikää, joten emme tiedä, ovatko eläkeikä lähentyvät ekonomistit yhtä innokkaita pidentämään työuraansa kuin nuoremmat.

Vastaajilla oli kohtuullisen hyvä käsitys verotuksen tasosta. Työnantajien sivukuluprosentiksi ekonomistit tosin veikkasivat keskimäärin jonkun verran todellista suurempaa arvoa. Mediaaniarvio oli 27 % ja vastaajien keskiarvo 30 %, kun todellisuudessa sivukuluprosentti oli vuonna 2004 yritystyyppistä riippuen keski-

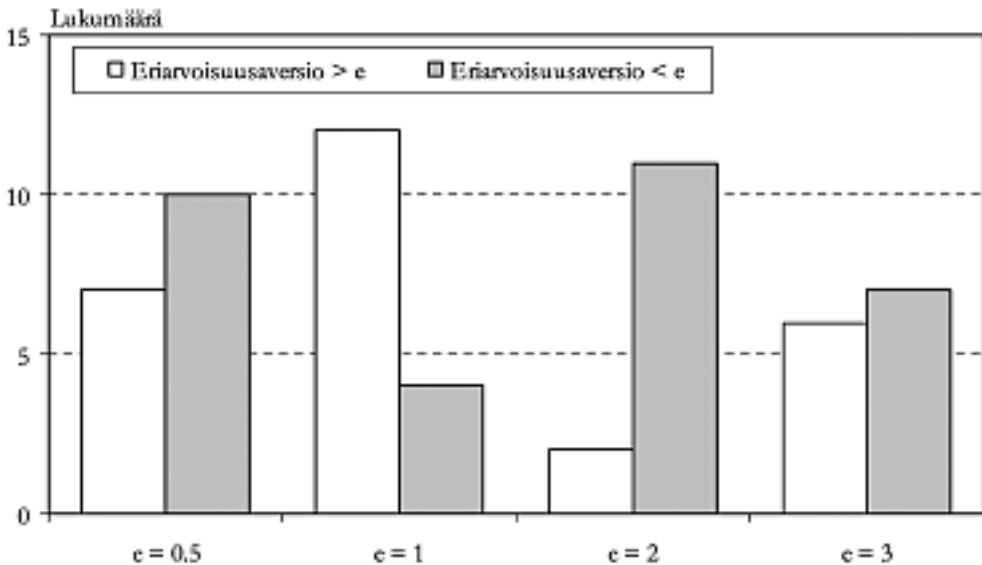
määrin 24 prosenttia. Arvion tarkkuudella ei näyttänyt olevan merkittävää korrelaatiota verotusta koskevien asenteiden kanssa.

3. Verotuksen nykyinen progressio vastaajien mukaan sopiva

Vaikka melkein puolet vastaajista kannatti verotuksen tason alentamista, enemmistö ei silti haluaisi muuttaa verotuksen progressiota: nykyprogressiota kannatti 58 prosenttia vastaajista.

Sama käy ilmi myös vastauksista haluttuihin tasaveroparametreihin. Yksinkertainen mitta verotuksen progressiolle on rajaveroasteen ja keskimääräisen veroasteen suhde. Keskituloisella tämä on Suomessa nykyään noin 1,5 (rajaveroaste on keskituloisella 44 ja keskimääräinen veroaste 30). Tasaveroparametreja koskevien vastausten mukainen mediaaniprogresiomitta olisi keskituloiselle 1,53 ja keskimääräinen 1,6. Siten taloustieteilijöiden vastaukset kokonaisuudessaan kahteen eri progressiokysymykseen olivat yhdenmukaisia. Uskoa taloustieteilijöiden loogisuuteen kasvattaa se, että kaikki ne, jotka kysymyksessä 2 vastasivat kannattavansa verotuksen progression keventämistä, halusivat siirtyä tasaveroon.

Kyselylomakkeen kunnianhimoisin kysymyksemme liittyi tulonjako-tehokkuus -ristiriitaan. Tulonjakopreferenssejä on viime aikoina tutkittu vilkkaasti kokeellisen taloustieteen menetelmien avulla (esim. Amiel ja Cowell (1999) ja Carlsson et. al. (2005)). Kuten kaikissa kokeissa, ongelmana on, että koehenkilöt (jotka useimmiten ovat yliopisto-opiskelijoita) ovat valikoitu joukko, eivätkä kysymykset vastaa todellisen talouden tilannetta. Tässä tutkimuksessa pyrimme mittaamaan edustavan aineiston avulla kansalaisten eriarvoisuusaversiota realis-

Kuvio 2. Onko eriarvoisuusparametri suurempi vai pienempi kuin kysytty arvo (x -akselilla), jakauma y -akselilla.

tisessa ja tutussa tilanteessa (suomalaisten bruttopalkkojen jakauma). Tämän kysymyksen vastauksia voidaan siten verrata vastauksiin muihin, tyypillisempiin mielipidetiedustelukysymyksiin.

Idea on seuraava. Atkinsonia (1970) seuraten oletetaan, että sosiaalinen hyötyfunktio on

$$U = a + b \frac{x^{1-e}}{1-e}, \quad \text{kun } e \neq 1$$

$$U = a + b \ln x, \quad \text{kun } e = 1.$$

Kaavassa x viittaa henkilön tuloihin, a ja b ovat kertoimia ja e on eriarvoisuusaversioparametri. Kun e on nolla, hyötyfunktio on lineaarinen, eikä tuloeroilla ole väliä, ja e :n kasvaessa eriarvoisuusaversio kasvaa. Tyypillisesti laskelmissa käytettyjä e :n arvoja ovat 1 ja 2.

Eriarvoisuusparametrin haarukointia varten sovitimme ensin suomalaisten todellisiin palkkoihin log-normaalin jakauman. Tästä jakau-

masta laskettiin keskiarvo ja varianssi. Sen jälkeen jakaumaa muutettiin siten, että keskiarvo kasvoi 10 prosenttia, ja laskettiin tarvittava varianssin kasvu, jotta yhteiskunta olisi indifferentti alkuperäisen palkkajakauman ja uuden palkkajakauman välillä annetulla eriarvoisuusparametrin arvolla. Näillä keskiarvon ja varianssin arvoilla generoitiin uusi log-normaali jakauma. Tästä jakaumasta laskettiin alimman ja ylimmän desiilin rajat sekä mediaani.

Vastaajille näytettiin nykyisen ja em. tavalla lasketun uuden palkkajakauman desiilipisteet ja pyydettiin valitsemaan, kumpi olisi parempi palkkajakauma. Näitä vaihtoehtopareja laskettiin useita (eriarvoisuusparametreilla 0.5, 1, 2 ja 3) siten, että eri lomakkeissa oli eri vaihtoehdot.

Vastaus paljastaa jotain vastaajien eriarvoisuusaversiosta. Jos vastaaja preferoi nykyjakamaa verrattuna jakaumaan, jossa keskiarvo on suurempi ja varianssi sen verran pienempi, että

henkilö, jonka eriarvoisuusaversioparametri on 1, olisi jakaumien välillä indifferentti, on vastaajan eriarvoisuusaversio suurempi kuin 1.

Niitten vastaajien, jotka saivat eriarvoisuusparametreilla 1 ja 2 lasketut palkkajakaumat, vastaukset olivat varsin loogisia. Tulosten mukaan 75 prosentilla vastaajista eriarvoisuusaversio oli suurempi kuin 1 ja 85 prosentilla pienempi kuin 2. Mediaanivastaajan eriarvoisuusaversioparametri olisi siis ykkösen ja kakkosen välillä. Kuitenkin 58 prosenttia niistä, jotka saivat $e:n$ arvolla 0,5 lasketun lomakkeen, tulivat arvioineeksi eriarvoisuusparametrinsa pienemmäksi kuin 0,5.

Olemme keksineet monta selitystä sille, miksi näin nolosti kävi. Otos on ensinnäkin kovin pieni, joten sattumalla voi olla osuutta asiaan. Yleensä eriarvoisuuskysymykset pyritään lisäksi muotoilemaan niin, että ihmisten tulee vastata ikään kuin tietämättä omaa asemaansa ("veil of ignorance"). Tässä sen sijaan vastaajat tietävät oman työmarkkina-asemansa. Koska vastaajien keskiansiot ovat selvästi koko väestön keskiansiota korkeampia, on luonnollista, että he eivät välttämättä ole eriarvoisuutta kaihtavia tämän kysymyksen tilanteessa. Itse asiassa ekonomisteista moni voi olla sitä mieltä, että Suomen palkkajakauma on liian kapea ja siksi palkkahaitarin leventäminen jopa keskipalkka ennallaan pitäen olisi paikallaan. Kovapäisiä kun olemme, kokeilemme samaa kysymystä kuitenkin myös kansalaisille suunnatussa kysymyksessä.⁴

⁴ *Aiomme käyttää myös perinteisempää ns. "leaky bucket"-kysymystä, jossa tuloja siirretään rikkaalta köyhälle, mutta osa rahoista katoaa matkalla.*

4. Veronalennukset parantavat työllisyyttä ja maksavat noin puoleksi itse itsensä

Vastaajien reilun enemmistön (80 %) mukaan jokin neljästä veronalennusmuodosta: yleinen veroale, pieni- tai suurituloisille suunnattu veronalennus tai sotu-maksujen alennus, on kolmen parhaan työllisyyttä parantavan keinon joukossa. Eri veronalennusvaihtoehdoista suosituimmat olivat pienituloisten verotuksen keventäminen ja työnantajamaksujen alentaminen.

Suosituimmat työllistämiskeinot olivat työttömyysturvan muuttaminen ehdolliseksi työllisystoimiin osallistumiselle ja työttömien uudelleen koulutus. Myös irtisanomissuojan heikentäminen sai paljon kannatusta, sen sijaan yksikään vastaaja ei kannattanut irtisanomissuojan parantamista. Taloustieteilijät näyttävät siten kannattavan ainakin osaa ns. Tanskan mallista. Tämän mallin eräitä piirteitä ovat matala irtisanomissuoja ja työttömyysturvan vastikkeellisuus. Tanskassa myös työttömyysturvan taso on korkea, eikä vastaajistamme moni halunnut alentaa Suomen työttömyysturvan tasoa. Sen sijaan verotus on Tanskassa kireää. Vastajiemme veronalennusten kannatus ei näyttäisi olevan sopusoinnussa Tanskan mallin kanssa tässä suhteessa.

Työvoiman kysyntäjouaston vastaajat arvioivat kohtuullisen suureksi (keskiarvo 0,55). Perinteisesti kysyntäjouaston on arveltu olevan jonkin verran alhaisempi (Hamermesh 1993), mutta globalisaation myötä työn kysynnästä on toki saattanut tulla joustavampaa. Joukossa oli myös joitain kakkosen suuruisia joustoarvioita. Emme muista nähneemme empiiristä työn kysyntätutkimusta, joka raportoisi tällaisia arvoja; ehkä empiria laahaa vielä ekonomistien intuitiota perässä.

Veronalennusten arvioitiin kasvattavan veropohjaa ja maksavan itse itsensä takaisin ns. dynaamisten vaikutusten kautta noin puoliksi (mediaani 40 %, keskiarvo 46 %). Tätä arviota on vaikeampi verrata ”oikeaan arvoon”, koska luotettavaa suomalaista tutkimusta aiheesta ei ole. Ainoa verotuksen dynaamisia vaikutuksia koskeva kotimainen laskelma (Pirttilä ja Uusitalo 2005) raportoi paljon pienempiä estimaatteja. Tässäkin tutkimuksessa estimaattien luottamusvälit olivat niin leveitä, että jopa nolla (”verotuksella ei mitään vaikutusta veropohjaan”) mahtuu hyvin luottamusvälille. Parempaa evidenssiä verotuksen kireyden vaikutuksista veropohjaan löytyy kansainvälisistä suuriin veroreformeihin liittyvistä tutkimuksista (esim. Gruber ja Saez 2002). Verrattuna näidenkin tutkimusten tuloksiin mediaanivastaajan arvio on varsin korkea. Kahdeksan vastaajaa arvioi lisäksi, että veronalennukset itse asiassa lisääisivät verotuloja, eli Suomessa oltaisiin Laffer-käyrän väärällä puolella!

5. Arvioitten tarkkuus on suurempi kuin vastausten hajonnan perusteella voisi päätellä

Erilaiset näkemykset työvoiman kysyntäjoustoposta ja veronalennusten vaikutuksesta verotuloihin heijastavat osittain aitoa epävarmuutta vaikutusten suuruudesta. Eri tutkimusten arviot näistä parametreista ovat kovin erilaisia ja siksi on luonnollista, että ekonomistien keskuudessa ei parametrien suuruudesta ole vahvaa konsensusta.

Kysyimme ekonomisteilta myös luottamusväliä arvioille työvoiman kysyntäjoustoposta ja veronalennusten ”dynaamisista” vaikutuksista. Periaatteessa erilaisten piste-estimaattien osoit-

taman ammattikunnan epävarmuuden pitäisi heijastua myös yksittäisten vastaajien luottamusväleihin, elleivät ekonomistit usko liikaa omiin estimaatteihinsa. Vertaamalla tyypillisen vastaajan luottamusvälin leveyttä ekonomistikunnan piirissä vallitsevaan epävarmuuteen, voidaan arvioida ovatko ekonomistit ylikuottavaisia omiin kykyihinsä.

Jos luottamusväli heijastaa parametreihin liittyvää epävarmuutta, estimaatin oikea arvo on 95 prosentin luottamusvälin ulkopuolella viiden prosentin todennäköisyydellä. Taloudellisten parametrien kohdalla oikeaa arvoa ei tietenkään tunneta. Käytämmekin laskelmissa samaa metodia kuin Fuchs ym. (1998) ja olettamme, että piste-estimaatit ovat keskittyneet todellisen parametrin ympärille. Tällöin piste-estimaattien keskiarvoa tai mediaania voidaan käyttää oikean parametrin harhattomana estimaattina.

Työvoiman kysyntäjoustoparametreiden keskiarvo aineistossa oli 0,55. Tämä ekonomistikunnan konsensusestimaatti ei mahtunut 21 vastaajan (39 %) luottamusvälille. Verotuksen vaikutusta koskevassa kysymyksessä estimaattien keskiarvo jää peräti 31 (56 %) vastaajan luottamusvälin ulkopuolelle. Nämä luvut ovat selvästi suurempia kuin ”oikean kokoisista” luottamusväleistä syntyvä 5 prosenttia.

Toinen tapa arvioida arvioihin liittyvää tarkkuutta on verrata tyypillisen luottamusvälin leveyttä piste-estimaattien hajontaan. Normaalijakaumassa symmetrisen 95 % luottamusvälin leveys on 3,92 kertaa keskihajonta. Työvoiman kysyntäjoustoparametreiden keskihajonta aineistossa oli 0,37. Piste-estimaattien keskihajonta kuvaa jollain tavalla ekonomistikunnan epävarmuutta vaikutuksen suuruudesta. Jos vastaajien luottamusvälit heijastaisivat tätä ekonomistikunnan epävarmuutta pitäisi tyypillisen

Taulukko 3. Työvoiman kysyntäjouaston arvion luottamusvälin ja vastaajien itse arvioimien luottamusvälien suhde.

	Työvoiman kysyntäjousto	Veronalennusten dynaamiset vaikutukset
Estimaattien keskiarvo	0,48	0,46
Estimaattien keskihajonta	0,37	0,34
Luottamusvälin keskiarvo	0,77	0,33
Suhde (Luottamusväli/keskihajonta)	2,08	0,97
	Työvoiman kysyntäjousto	Veronalennusten dynaamiset vaikutukset
Estimaattien mediaani	0,45	0,40
Estimaattien kvartiiliväli	0,25	0,40
Luottamusvälin mediaani	0,40	0,30
Suhde (Luottamusväli/kvartiiliväli)	1,60	0,75
N Joustoestimaatti	62	63
N Luottamusväli	54	55

vastaajan luottamusvälin leveyden olla siis luokkaa 1,47, kun se vastaajilla oli keskimäärin vain noin puolet tästä.

Pienessä vastaajajoukossa muutamat poikkeavat vastaukset voivat vaikuttaa voimakkaasti keskiarvoihin ja keskihajontoihin. Laskimme siksi myös luottamusvälien mediaanin ja vertasimme sitä piste-estimaattien kvartiiliväliin. Jos vastaukset noudattavat normaalijakaumaa, pitäisi 95 % luottamusvälin olla lähes kolminkertainen kvartiiliväliin verrattuna. Työvoiman kysyntäestimaattien piste-estimaattien kvartiiliväli oli aineistossa 0,25, joten tätä erimielisyyttä heijastavan luottamusvälin pitäisi olla noin 0,75. Aineiston luottamusvälien mediaani on oleellisesti tätä pienempi: 0,4.

Taulukon 3 tulosten mukaan suomalaiset ekonomistit suhtautuvat siis omiin estimaattihinsa oleellisesti luottavaisemmin kuin mitä ekonomistien keskuudessa vallitsevan erimielisyyden perusteella voisi olettaa. Tulos on samanlainen kuin mitä saatiin amerikkalaisille

julkistalouden ja työn taloustieteen professoreille tehdyssä kyselyssä (Fuchs ym. 1998).

On mielenkiintoista havaita, että työvoiman kysyntäestimaattien luottamusvälit heijastavat paljon paremmin ammattikunnan keskuudessa vallitsevaa epävarmuutta kuin veronalennusten dynaamisia vaikutuksia koskevassa kysymyksessä. Taulukon 3 alaosasta voi lukea, että veronalennusten vaikutuksia koskevien piste-estimaattien hajonta on paljon suurempi kuin työvoiman kysyntäjoustoja koskevien piste-estimaattien hajonta. Silti veronalennusten vaikutuksia koskevien arvioiden luottamusväli on keskimäärin kapeampi.

Tulos on ymmärrettävä, koska työvoiman kysyntäjousto on estimoitu kymmenissä kotimaisissa ja sadoissa ulkomaisissa tutkimuksissa. Estimaatit ja niihin liittyvät ongelmatkin alkavat olla ekonomistikunnassa tuttuja. Sen sijaan veronalennusten dynaamisista vaikutuksista on vähän tolkullista kotimaista tutkimusta ja kansainvälinenkin kirjallisuus on vasta 1990-luvun

Taulukko 4. Veroasteisiin vaikuttavat tekijät. Suluissa z-arvo. * = tilastollisesti merkitsevä 10 prosentin tasolla.

	(1) Verotusta alennettava (kysymys 1)	(2) Progressiota lievennettävä (kysymys 2)	(3) Siirryttävä tasaveron (kysymys 6)
Estimointimenetelmä	Ordered probit	Ordered probit	Probit
Sotu-arvio (kys. 5)	-0.002 (0.16)	-0.010 (0.71)	-0.001 (0.07)
Sotu-arvion virhe (kys. 5)	0.003 (0.20)	-0.001 (0.04)	-0.018 (0.78)
Työn kysyntäjoustoestimaatti (kys. 9)	0.074* (1.86)	0.061 (1.21)	0.163* (1.89)
Verotulojoustoestimaatti (kys. 10)	0.006 (1.15)	-0.001 (0.21)	0.007 (0.96)
Havaintojen lkm	58	48	50

tuotosta. Tulokset eri tutkimusten välillä vaihtelevat paljon ja parametrien suuruudesta valitsee aito epävarmuus. Tämä epävarmuus ei kuitenkaan näytä täydellä painollaan heijastuvan suomalaisten ekonomistien luottamusväliestimaatteihin.

Lopuksi laskimme vielä, miten suhtautumista verotuksen tason alentamiseen, verotuksen progression lieventämiseen ja tasaveron kannatukseen voi selittää arviolla verotuksen kireydestä, tämän arvion absoluuttisella virheellä sekä työn kysyntäjouaston ja verotulojouaston arvioilla. Kaikissa tapauksissa koodasimme selitettävän muuttujan uudelleen siten, että suurempi arvo liittyy suurempaan veronalennushalukkuuteen. Tasaveron siirtymishalukkuutta mallitimme yksinkertaisella probit-mallilla. Veronalennus- ja progressio-kysymyksissä vaihtoehtoja on monta, mutta vaihtoehtoilta on looginen järjestys. Standardi tapamallittaa tällaista järjestysasteikollista muuttujaa on ordered-probit -malli.

Taulukossa 4 raportoitujen tulosten mukaan mitä suuremmaksi vastaaja arvioi työn kysyntäjouaston, sitä suuremmalla todennäköisyydellä hän kannatti verotuksen tason alentamista ja siirtymistä tasaveron. Taloustieteilijät näyttävät siis olevan tässäkin konsistentteja. Optimaalinen työtulovero alenee, kun (työn kysynnän) jousto kasvaa. Ne ekonomistit, jotka uskoivat jouston olevan suurin, olivat halukkaimpia alentamaan verotusta. Muilla kokeilemislamme muuttujilla ei ollut tilastollisesti merkitseviä vaikutuksia.

6. Lopuksi

Taloustieteilijöille tekemämme kyselyn tulokset osoittivat käsittääksemme ainakin, että kyselytutkimuksella voidaan mielekkäällä tavalla arvioida verotusta koskevia mielipiteitä. Vaikka miettimisaikaa vastaamiseen ei sessioiden välissä paljoa ollut, puuttuvia vastauksia oli vähän ja taloustieteilijät vastasivat kysymyksiin yllät-

tävänkin konsistentilla tavalla. Ne vastaajat, jotka halusivat alentaa verotusta, valitsivat useimmiten myös lievempää verotusta implikoivat parametrit tasaveromalliin. Ne, jotka kaipasivat kevyempää progressiota, olivat halukkaampia siirtymään tasaverojärjestelmään ja tekivät tasaveromallista vähemmän progressiivisen.

Yksimielisiä taloustieteilijät eivät veropoliitikasta olleet. Mieliipide-eroja voisivat selittää monet mielenkiintoiset taustamuuttujat, joita emme taloustieteilijöiltä halunneet kysyä, mutta joita aiomme aikanaan kansalaisille tehtävään kyselyyn sisällyttää. Mieliipide-eroihin vaikuttavat myös erilaiset käsitykset taloudellisten mekanismien toiminnasta ja saman empiirisen tiedon erilainen tulkinta. Mielenkiintoista oli havaita, että veronalennuksia kannattivat eniten ne vastaajat, jotka uskoivat korkeasta verotuksesta olevan eniten harmia.

Taloustieteilijöiden eri parametreille esittämät luottamusvälit olivat suhteellisen kapeita verrattuna ekonomistikunnan piirissä vallitseviin erilaisiin arvioihin näitten parametrien suuruudesta. Ekonomistien pään sisäinen epävarmuus oli siis oleellisesti ekonomistipäitten välistä epävarmuutta pienempi. Tämän johtopäätöksen voisi kiteyttää revisioimalla vanhaa ekonomistivitsiä, jonka mukaan kaksi huoneessa olevaa ekonomistia esittävät aina vähintään kolme eri mieliipidettä. Kyselytutkimuksen mukaan mieliipiteitä on sittenkin vain kaksi ja ne ovat kumpikin suhteellisen varmoja, mutta suurella todennäköisyydellä keskenään erilaisia. □

Kirjallisuus

- Amiel, Y. ja F. Cowell (1999): *Thinking About Inequality*, Cambridge University Press.
- Atkinson, A.B. (1970): "On the measurement of inequality", *Journal of Economic Theory*, vol. 2, s. 244–263.
- Blinder, A.S. ja A.B. Krueger (2004): "What does the public know about economic policy and how does it know it?", *Brookings Papers on Economic Activity*, s. 327–397.
- Boeri, T., Börsch-Supan, A. ja G. Tabellini (2001): "Would you like to shrink the welfare state? A survey of European citizens", *Economic Policy*, vol. 32, s. 9–50.
- Carlsson, F., Daruvala, D. ja O. Johansson-Stenman (2005): "Are people inequality-averse or just risk averse?", *Economica* 72, s. 375–396.
- Forma, P. (2006): "Niin hyvinä kuin huonoinakin aikoina – Suomalaisten sosiaalipolitiikkaa koskevat mieliipiteet vuonna 2004", teoksessa Kautto, M. (toim.), *Suomalaisten hyvinvointi 2006*, STAKES.
- Fuchs, V.R., Krueger, A.B. ja J.M. Poterba (1998): "Economists' view about parameters, values, and policies: Survey results in labor and public economics", *Journal of Economic Literature*, vol. 36, s. 1387–1425.
- Gruber, J. ja E. Saez (2002): "The elasticity of taxable income", *Journal of Public Economics*, vol. 84, s. 1–32.
- Hamermesh, D.S. (1993): *Labor Demand*, Princeton University Press.
- Pirttilä, J. ja R. Uusitalo (2005): "Veronalennukset vähentävät verotuloja", *Kansantaloudellinen aikakauskirja*, vol. 101, s. 421–431.

LIITE 1: Lomakkeen kysymykset ja vastausten jakauma**1. Verotusta pitäisi alentaa, vaikka tämä merkitsisi sosiaaliturvan tason alentamista tai julkisten palvelujen karsimista**

	N	%
1. Täysin samaa mieltä	10	15
2. Jokseenkin samaa mieltä	21	31
3. Jokseenkin eri mieltä	19	28
4. Täysin eri mieltä	15	22
5. En osaa sanoa	2	3

2. Tällä hetkellä pienituloisen 1700 e/kk ansaitseva maksaa palkastaan veroja noin 24% (400 e/kk). Keskituloisen 2300 e/kk ansaitseva maksaa veroja n. 30 % palkastaan (680 e/kk) ja suurituloisen 3700 e/kk ansaitseva keskimäärin 36 % (1350 e/kk).Pitäisikö verotusta muuttaa enemmän siihen suuntaan että⁵

	N	%
1. Pienituloisen verotusta alennettaisiin kuudella prosenttiyksiköllä 18 prosenttiin ja suurituloisen verotusta kiristettäisiin kuudella prosenttiyksiköllä 42 prosenttiin	7	10
2. Pienituloisen verotusta kiristettäisiin kuudella prosenttiyksiköllä 30 prosenttiin ja suurituloisen verotusta alennettaisiin kuudella prosenttiyksiköllä 30 prosenttiin	9	13
3. Ei mitenkään, nykyinen verotuksen rakenne on sopiva	39	58
4. En osaa sanoa	10	15

3. Suomalaiset jäävät nykyään eläkkeelle keskimäärin 59-vuotiaana. Kun väestö vanhenee, rahat eivät välttämättä riitä eläkkeiden maksuun. Asiantuntijoiden laskelmien mukaan eläkejärjestelmä toimii myös jatkossa, jos tehdään jokin seuraavista uudistuksista. Mikä mielestäsi olisi paras vaihtoehto?

	N	%
1. Kiristetään varhaiseläkkeitten ehtoja siten, että keskimääräinen eläkeikä nousee kahdella vuodella	49	73
2. Pienennetään eläkkeitä keskimäärin 13 prosentilla	9	13
3. Nostetaan palkasta perittäviä työeläkemaksuja siten, että keskituloisen pakolliset eläkemaksut nousevat 100 eurolla kuussa	4	6
4. En osaa sanoa	5	7

⁵ Tästä kysymyksestä oli kaksi versiota. Toisessa verotusta muutettiin kolmella prosenttiyksiköllä. Vastausten jakauma molempiin kysymyksiin oli hyvin samanlainen.

4. Kuvitellaan, että Suomessa olisi meneillään palkkaneuvottelut ja valittavissa olisi alla olevan kuvan mukaiset kaksi vaihtoehtoa siitä, minkälaisiksi eri tuloryhmien tulot muodostuvat. Kumpi Sinun mielestäsi on paras vaihtoehto?

1. Jos palkansaajat järjestetään pienimmästä suurituloisempaan, pienituloisimpaan kymmenesosaan kuuluva ansaitsee kuukaudessa noin 1570 euroa, keskituloinen 2340 euroa ja suurituloisimpaan kymmenesosaan kuuluva 3480 euroa.
2. Tuloerot kasvavat ja keskipalkka nousee vaihtoehtoon 1 verrattuna siten, että pienituloinen saisi 1280 euroa/kk, keskituloinen 2580 euroa/kk ja suurituloinen 5190 euroa/kk.
3. En osaa sanoa

e:n arvo	pienituloiselle	suurituloiselle	puolesta, %
0,5	1050	6370	39
1	1280	5190	67
2	1460	4560	15
3	1530	4340	38

5. Jokaisesta palkkaamastaan työntekijästä työnantaja maksaa erilaisia työn sivukuluja, mm. eläke- ja sairausvakuutusmaksuja. Näiden pakollisten työnantajamaksujen suuruus on keskimäärin

_____ % palkasta.

Vastanneita	Keskiarvo	Mediaani	Minimi	Maksimi
63	30,3	27	2,9	100

6. Pitäisikö Suomessa ottaa käyttöön ns. tasavero, jossa jonkin verovapaan osan ylittävään tuloon kohdistuu vakio rajaveroprosentti?

	N	%
1. kyllä	26	39
2. ei	31	46
3. en osaa sanoa	9	13

7. Riippumatta edellisen kysymyksen vastauksestasi, jos tasavero otettaisiin Suomessa käyttöön ansiotuloissa, kuinka suurina pitäisi mielestäsi olla verovapaa osuus ja rajaveroprosentti?

	Ka.	Med.
Verovapaan osuuden tulisi olla _____ euroa vuodessa	9 090	10 000
Rajaveroasteen tulisi olla _____ prosenttia	33	33,5

8. Mitkä seuraavista vaihtoehtoista olisivat parhaita nostamaan työllisyyttä? Valitse enintään kolme.

	N	%
1. Työtulojen verotuksen keventäminen yleensä	14	21
2. Erityisesti suurituloisten verotuksen alentaminen	4	6
3. Erityisesti pienituloisten verotuksen alentaminen	25	37
4. Työnantajamaksujen alentaminen	23	34
5. Työttömyysturvan tason alentaminen	7	10
6. Työttömyysturvan keston lyhentäminen	19	28
7. Työttöm.turvan muuttaminen ehdolliseksi työllisyystoimiin osallist.	30	45
8. Irtisanomissuojan parantaminen	0	0
9. Irtisanomissuojan heikentäminen	22	33
10. Työttömien palkkaaminen julkisiin töihin	11	16
11. Työttömien kouluttaminen uusiin ammatteihin	28	42
12. Työajan lyhentäminen	7	10

9. Kuinka monta prosenttia työvoiman kysyntä kasvaa arviosi mukaan, jos työvoimakustannukset laskevat kymmenellä prosentilla?

	Ka.	Med.
Piste-estimaatti: _____	4,8	4,5
Luottamusväli: _____ alaraja	1,9	1,0
yläraja	9,6	7,1

10. Arvioi, kuinka suuren osan työtuloverotuksen alentaminen tuo takaisin ansiotuloveroja ns. dynaamisten vaikutusten kautta.

(0 % = verotuksella ei ole myönteisiä käyttäytymisvaikutuksia
 100 % = veronalennus maksaa itse itsensä takaisin
 >100 % = veronalennukset kasvattavat verotuloja)

	Ka.	Med.
Piste-estimaatti: _____	46	40
Luottamusväli: _____ alaraja	29	20
yläraja	62	55