

# Itä-Suomen talouskehityksen pitkä linja ja nykyiset ongelmat\*

Heikki Eskelinen  
*Jean Monnet professori*

Maantieteen laitos ja Karjalan tutkimuslaitos,  
Joensuun yliopisto

Kimmo Niiranen  
*Tutkija*

Karjalan tutkimuslaitos, Joensuun yliopisto

## 1. Johdanto

Itä-Suomea pidetään maamme aluetaloudellisten rakenneongelmien tyypialueena. Tässä artikkelissa tarkastellaan näiden ongelmien muotoutumista ja ajankohtaisia kysymyksiä. Lähtökohtana on havainto siitä, että näkemykset aluetaloudellisesta dynamiikasta ovat muuttuneet. Globalisaatio ja kansainvälisen integraation syveneminen ovat osaltaan vaikuttaneet tähän.

Aluetaloudet käsitteellistetään nykyisin pikemminkin kauppa- ja investointivirtojen yhdistäminä toiminnallisina kokonaisuuksina globaalissa taloudessa kuin kokoelmana hallinnollisia alueita, jotka muodostavat kansantalouden (esim. *Johansson et al.* 2002). Uudessa aluetaloustieteessä aluetalouksien kasvun ja erikoistumisen perusteita ei enää haeta vain tuo-

tannontekijöiden tarjonnan antamasta suhteellisesta edusta, vaan tuotannon mittakaavaetujen ja alueiden markkinapotentiaalin vuorovaikutuksesta.<sup>1</sup> Tuotannon mittakaavaedut ovat merkittäviä monilla tuotannon aloilla, ja näitä omaavat yritykset pyrkivät sijoittumaan alueille, joiden markkinapotentiaali on suuri. Tämä ruokkii kumulatiivista kasvumekanismia: alueen markkinapotentiaali kasvaa sen seurauksena, että mittakaavaetuja hyödyntävät yritykset sijoittuvat sinne. Myös innovaatioiden keskittyminen voimavaroiltaan vahvimpiin keskuksiin vaikuttaa samaan suuntaan.

Tämän näkemyksen mukaan monien aluetalouksien kasvu ja erikoistuminen juontaa juurensa sattumasta. Sen jälkeen kun alueellinen erikoistuminen sekä urbanisaatio ovat jostakin

\* Tämän artikkelin perustana on aluepolitiikkaan painottuva katsaus Itä-Suomen kehitykseen: Eskelinen & Niiranen 2002. Käytettävät empiriset aineistot on mahdollisuuksien mukaan päivitetty siten, että vuosi 2002 on mukana.

<sup>1</sup> Ns. uudella aluetaloustieteellä viitataan tässä alaan, jonka englanninkielisinä nimiä ovat 'new economic geography' ja 'new geographical economics'. Ks. esim. Fujita et al. 1999 ja Brakman et al. 2001.

syystä päässeet vauhtiin, ne ruokkivat itse itseään ja lukitsevat alueen kasvukierteeseen. Helsingin seudun kasvuprosessi käy kotimaisesti esimerkiksi. Vastaavasti myös supistumiskierre voi luoda omat edellytyksensä ja muodostua krooniseksi.

Itä-Suomen teollinen kasvu sai alkunsa puuraaka-aineen hyödyntämisestä vientituotantoon suhteellisen edun periaatteen mukaisesti. Viime vuosikymmeninä tämän johtavan, ja edelleen kilpailukykyisen, sektorin työllisyys on teknologisten muutosten seurauksena supistunut huomattavasti, mikä on aiheuttanut vaikean ja pitkäaikaisen sopeutumiskriisin. Siihen on haettu ratkaisuja talouden uusista erikoistumisaloista, jotka ovat erilaisia alueen eri osissa. Rakenneongelmien pysyvyys viittaa kuitenkin siihen, että perinteisen tuotantoperustan sekä yhdyskuntarakenteen ja sijaintitaloudellisen aseman määrittämältä kehityspolulta irrottautuminen on hankalaa. Itä-Suomen kaupunkiseuduilla ei ole käynnistynyt mittavia, uusien tuotannonalojen kehitykseen perustuvia kasvuprosesseja.

## 2. Itä-Suomi: mikä alue?

Suomen hallinnollisissa aluejaoissa on käytössä käsite Itä-Suomen lääni, joka muodostuu Etelä- ja Pohjois-Savon sekä Pohjois-Karjalan maakunnista. Historiallisesti ja ihmisten tietoisuudessa Itä-Suomi ei kuitenkaan rajoitu tähän alueeseen. Sen ydin on Vuoksen vesistöalue, johon edellisten lisäksi kuuluu Etelä-Karjala. Myös Kymenlaakso ja Kainuu luetaan usein samaan kokonaisuuteen. Seuraavassa tarkastellaan tätä kuuden nykyisen maakunnan muodostamaa aluetta, jonka talouden rakenteellisten ongelmien taustalla on yhteisiä vaikutustekijöitä.<sup>2</sup>

Aluetalouksien kehitysmallin muuttuminen vaikuttaa siihen, minkälaisina alueyksiköinä Itä-Suomea on perusteltua tarkastella. Kun osa-alueet, erityisesti kaupunkiseudut, pyrkivät erikoistumaan muutoin kuin perinteisten luonnonvarasektorien varassa, on entistä kyseenalaisempaa, onko ylipäätään olemassa yhtä ja yhteistä Itä-Suomen rakenneongelmaa tai sen ratkaisua. Sen sijaan on arvioitava tapauskohtaisesti sitä, miten Itä-Suomen eri osien talouskehitys sopeutuu Suomen ja Euroopan muuttuvaan toimintaympäristöön.

## 3. Pitkän aikavälin kehityskuva

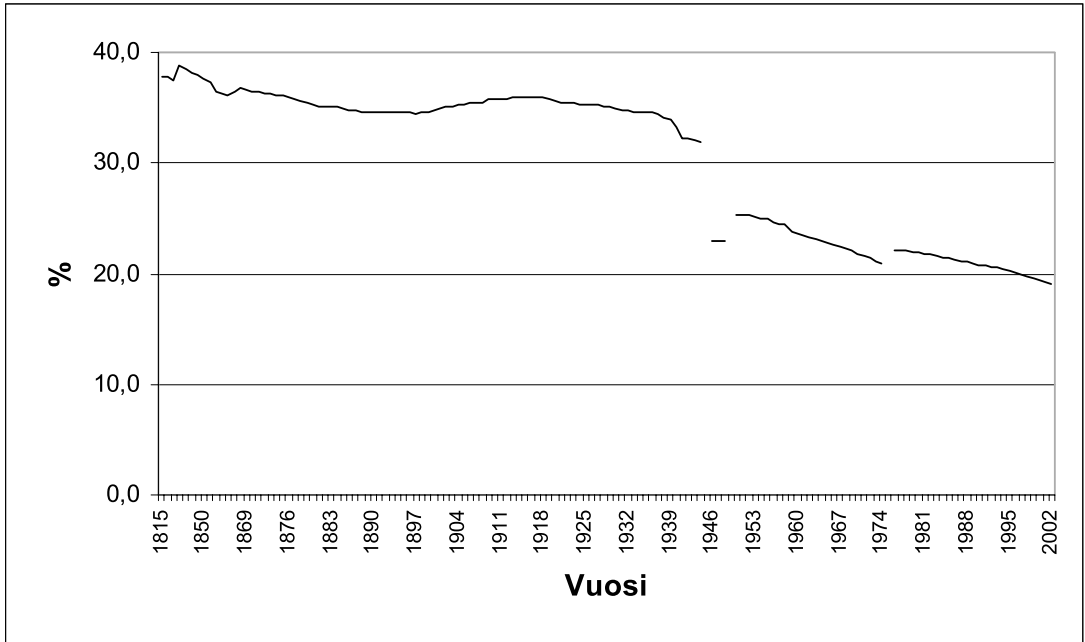
Kainuun, Pohjois-Karjalan, Pohjois-Savon, Etelä-Savon, Etelä-Karjalan ja Kymenlaakson maakuntien osuus Suomen maapinta-alasta on 26,7 prosenttia. Niiden asukasluku oli vuoden 2002 lopussa yhteensä 995 104, joten hieman yli 19 prosenttia Suomen väestöstä on tämän aluerajauksen mukaan itäsuomalaisia. Mainittujen maakuntien osuus bruttokansantuotteesta oli 15,8 prosenttia ja käytettävissä olevista tuloista 17,6 prosenttia vuonna 2000.

Kuviosta 1 havaitaan maan itäosan osuuden Suomen väestöstä supistuneen selvästi pitkällä aikavälillä. Koska väestökehitys kytkeytyy talouskehitykseen, on selvää, että myös alueen osuus Suomen taloudesta on pienentynyt merkittävästi.

Itä-Suomen suhteellinen asema vahvistui autonomian ajan loppupuolella kun metsäva-

<sup>2</sup> Maakunnat ovat EU:n tilastoalueluokituksessa NUTS3 -alueita. Itä-Suomen läänin maakunnat (Etelä- ja Pohjois-Savo sekä Pohjois-Karjala) muodostavat yhdessä Kainuun kanssa NUTS2 -alueen Itä-Suomi. Etelä-Karjalan ja Kymenlaakson maakunnat kuuluvat Etelä-Suomen NUTS2 -alueeseen.

Kuvio 1. Itä-Suomen osuus koko maan väestöstä vuosina 1815–2002.<sup>3</sup>



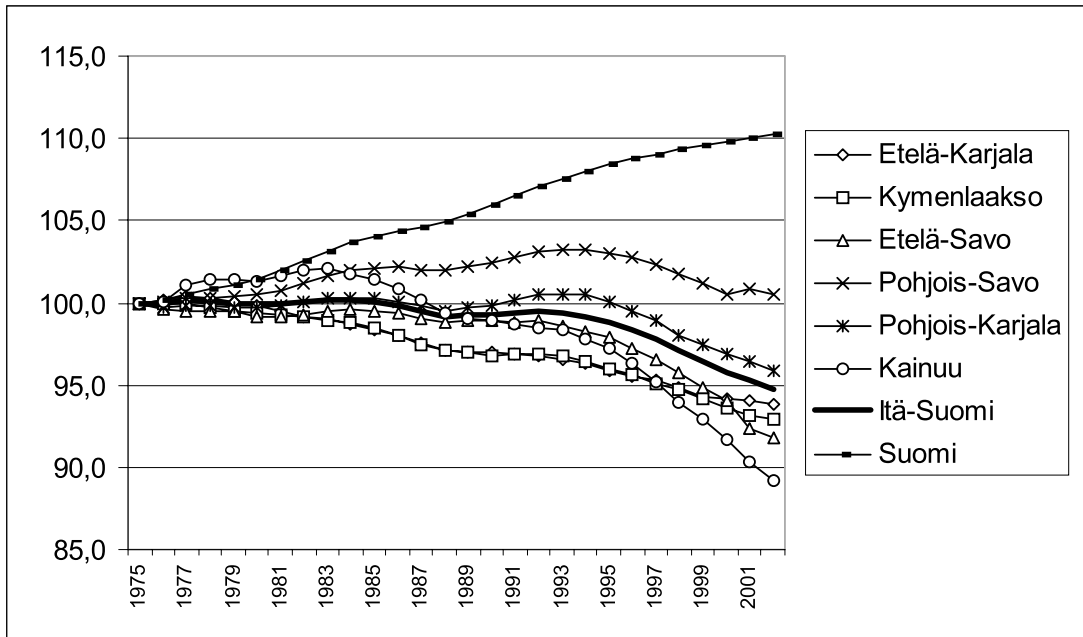
roihin perustuva teollistuminen oli ripeää Kaakkois-Suomessa ja Pietarin vaikutus heijastui laajalti maan itäosiin. Maailmansotien välisenä aikana, rajan sulkemisen jälkeen, suunta kääntyi alaspäin. Tämä trendi on jatkunut edelleen puolen sataa vuotta, jälleenrakentamiskaudesta uuden vuosituhannen alkuun.

<sup>3</sup> *Kymen, Mikkelin ja Kuopion läänit 1815–1959 (vuoteen 1945 asti ml. Viipurin lääni, väkiluku korjaamaton vuoteen 1950 saakka); Kymen, Mikkelin, Kuopion ja Pohjois-Karjalan läänit 1960–1974 (1960 osia Mikkelin ja Kuopion lääneistä Keski-Suomen lääniiin); Etelä-Karjalan, Kymenlaakson, Etelä-Savon, Pohjois-Savon, Pohjois-Karjalan ja Kainuun maakunnat 1975–2002 (vuodesta 1975 lähtien ota entisestä Mikkelin läänistä luetaan aineistossa Päijät-Hämeen maakuntaan. Kainuun luvut eivät mukana tiedoissa ennen vuotta 1975). (Lähteet: Vattula 1983, Tilastokeskus 2003).*

Näkemykset polkuriippuvuudesta on yleistynyt aluetaloudellisen muutoksen tutkimuksessa. Esimerkiksi *Paul Krugman* (1991) on tiivistänyt sen seuraavasti: ”...jos taloustieteessä on ala, jossa polkuriippuvuudesta ei voi erehtyä, se on talusmaantiede – tuotannon sijainti tiilassa. Historian pitkä varjo vaikuttaa sijaintiin kaikilla tasoilla, alimmasta korkeimpaan.” Kysymys polkuriippuvuudesta koskee Itä-Suomen tapauksessa selkeimmin metsätaloutta ja metsäteollisuutta sekä niitä palvelevia toimintoja eli metsäsektoria, joka on vaikuttanut merkittävästi Itä-Suomen yhdyskuntarakenteen, liikenneverkostojen sekä sosiaalisen ja inhimillisen pääoman muodostumiseen pitkällä aikavälillä.

Metsäteollisuuden ja metsätalouden osuus Itä-Suomen tuotantorakenteesta on ollut ja on edelleen noin kaksinkertainen koko maan kes-

Kuvio 2. Itä-Suomen maakuntien ja koko maan väestökehitys vuosina 1975–2002. (Lähde: Tilastokeskus)



kiarvoon verrattuna. Esimerkiksi vuonna 2000 metsäsektorin osuus edellä mainittujen kuuden maakunnan bruttoaluetuotteesta eli alueella tuotettujen tavaroiden ja palveluiden yhteenlasketusta arvonnäkökulmasta oli keskimäärin 22,1 prosenttia kun vastaava kaikkien maakuntien keskiarvo oli noin 12,3 prosenttia. Metsäsektorin muutokset ovat mahdollistaneet aluetalouden kehityskuvaa viime vuosikymmeninä (ks. kuvio 2).

Itä-Suomen yläosien metsätalousalueiden asukasluku supistui nopeasti ns. Suuren Muuton vuosina 1960–75. Erityinen kehitysaluepolitiikka luotiin Suomessa 1960-luvulla lähinnä tämäntapaisten maaseutualueiden rakennemuutoksen säätelyyn. Vastaavasti metsäteollisuuden rationalisoinnit, joiden seuraukset ovat nähtävissä selkeästi Kaakkois-Suomen väestö-

kehityksessä (ks. kuvio 2), nostivat esille taantuvien teollisuusalueiden ongelman. Tämä johti aikanaan aluepolitiikan kohdealueen laajentamiseen ja sisällön uudistamiseen.

Vaikka Itä-Suomi on ollut – ja on merkittävässä määrin vieläkin – metsäsektorin varassa, tuotantoperusta ei ole ainoa aluetalouden kehitysuraa mahdollistanut tekijä. Aluetalouksien pitkän aikavälin dynamiikkaa koskevissa analyyseissä korostetaan yhdyskuntarakenteen ja erityisesti verkostoinfrastruktuurin merkitystä. Itä-Suomen kehityskuva on sopusoinnissa tämän näkemyksen kanssa. Alue asutettiin vesistöreittejä pitkin ja tämä luonnon tarjoama (ja investoinnin täydennetty) liikenneverkosto oli kilpailuetu teollistumisen alkuvaiheessa. Vastaavasti metsäsektorin alueellinen työnjako ohjasi yhdyskuntarakenteen muodostumista, ran-

nikon satamakaupungeista latvavesien metsätökyliin saakka. Rautatie- ja maantieliikenteen merkityksen kasvun myötä vesistöistä tuli kuitenkin este, joka pidensi kuljetusmatkoja ja aiheutti reaalikustannuksia. Johtopäätös on se, että infrastruktuuriteknologioiden muutos on ollut pitkällä aikavälillä epäedullinen Itä-Suomen kannalta. Alerakenteen osalta ajankohdittainen kysymys koskee sitä, missä määrin metsäsektorin muovaama hajautunut yhdyskuntarakenne asettaa esteitä innovaatiotoimintaan, inhimilliseen pääomaan sekä skaalaetuihin perustuville kasvuprosesseille.

Myös poliittisilla käännteillä, joita voidaan pitää uuden aluetaloustieteen näkökulmasta historiallisina sattumina, on ollut ilmeisen merkittävä vaikutus Itä-Suomen talouskehitykseen. Sata vuotta sitten alue oli eurooppalaisen suurkaupungin vaikutusalueella (ks. esim. *Katajala* 1995). Rajan sulkemisen jälkeen Itä-Suomen kauppa- ja työvoimavirrat Pietariin ja muualle Venäjälle katkesivat. Edelleen toisen maailmansodan seuraukset pirstoivat toiminnallisia talousalueita sekä katkaisivat keskeisiä liikenneväyliä kuten esimerkiksi Karjalan radan ja Saimaan kanavan. Vaikka Suomen ja Neuvostoliiton välille luotiin talousyhteydet, maan itäiset alueet eivät olleet niissä erityisasemassa muutoin kuin muutamien suurten rakennusprojektien työvoiman hankinta-alueina. Kaiken kaikkiaan Itä-Suomea voidaan pitää malliesimerkkinä siitä, miten sijainti suljetun rajan naapurissa heikentää aluetaloudellisen kehityksen edellytyksiä.

Seuraavassa tarkastellaan Itä-Suomen nykytilaa. Lähtökohtana on havainto siitä, että eräät Itä-Suomen pitkän aikavälin talouskehityksen vaikutustekijät ovat muuttuneet. Ensinnäkin metsäsektorin murros on edennyt niin pitkälle, etteivät sen työvoiman kysynnän muutokset

enää heijastu Itä-Suomen talous- ja väestökehitykseen yhtä merkittävästi kuin viime vuosikymmeninä. Aluetalouden dynamiikka riippuu paljon entistä enemmän taloustoimista, joiden kilpailuetu ei perustu paikallisten luonnonvarojen tarjontaan vaan alueella luotaviin resursseihin, erityisesti inhimilliseen pääomaan. Tämänsuuntainen muutos voi johtaa kasvukierteeseen periaatteessa millä tahansa tuotannon alalla. Toiseksi tietoliikenneteknologia, joka on kehittynyt hyvin nopeasti, ei aseta Itä-Suomen kaltaisia alueita muita heikompaan asemaan. Sen sijaan liikennemaantieteellisestä sijainnista ja paikallisen markkinapotentiaalinn pienuudesta aiheutuva heikon saavutettavuuden ongelma on edelleen relevantti.<sup>4</sup> Tosin Itä-Suomen pitkän aikavälin kehitystrendien kolmannen keskeisen taustatekijän, geopoliittisen aseman, muutos on heijastumassa siihen. Itäraja on Neuvostoliiton romahduksen jälkeen avautunut tavanomaisille ihmisten taloudellisen ja sosiaalisen vuorovaikutuksen muodoille (ks. esim. *Alanen & Eskelinen* 2000).

#### 4. Talous: maakunnat

Kuvioiden 1 ja 2 vertailu osoittaa sen, miten koko Itä-Suomen pitkän aikavälin kehityskuva peittää sen osa-alueiden lyhyemmän aikavälin merkittäviä vaihteluja. Jälkimmäisestä kuviossa havaitaan, että Itä-Suomen eri alueiden asukasluvun muutosten välillä on merkittäviä eroja. Pohjois-Savo on menestynyt viimeksi kuluksen neljännesvuosisadan aikana parhaiten Itä-Suomen maakunnista, joskin sekin on jäänyt selkeästi valtakunnan keskiarvosta. Kainuun asema on heikentynyt eniten. Viime vuosina

<sup>4</sup> Saavutettavuuden käsitteestä ja eroista Euroopan unionin puitteissa: ks. Wegener et al. 2001.

Taulukko 1. Itä-Suomen maakuntien talouslukuja, vertailukohtana koko maa. (Lähde: Tilastokeskus.)

	Bkta-indeksi		Käytettävissä olevien tulojen indeksi		Työttömyysaste		Työllisyysaste	
	1995	2000	1995	2000	1995	2002	1995	2002
Kymenlaakso	102,2	101,7	100,7	95,2	15,7	10,1	59,9	65,1
Etelä-Karjala	106,5	99,3	99,4	94,3	15,9	11,4	58,9	61,7
Etelä-Savo	73,1	68,5	96,1	89,7	16,5	11,3	57,7	61,1
Pohjois-Savo	81,3	74,4	94,2	89,4	17,9	12,0	56,3	60,4
Pohjois-Karjala	77,2	74,6	92,4	87,2	20,0	15,5	54,0	58,6
Kainuu	76,9	65,5	91,7	85,9	22,4	16,5	53,2	56,1
Itä-Suomi	86,1	81,1	95,9	90,5	18,1*	12,8*	56,7*	60,5*
Koko maa	100,0	100,0	100,0	100,0	15,4	9,1	61,1	67,7

\* Itä-Suomen maakuntien keskiarvo

Itä-Suomen väestösuuden pieneneminen on johtunut huomattavalta osin poismuutosta eikä enää ensisijaisesti siitä, että sen asukasluku säilyy entisellään samaan aikaan kun koko maan asukasluku on kasvussa. Muuttoliikkeen seurauksena Itä-Suomen väkiluku väheni vuosina 1990–2002 kaikkiaan yli 40 000 henkilöllä kun vielä 1990-luvun alussa muuttoliikkeen vaikutus Itä-Suomen väestökehitykseen oli pieni.

Kuten jo todettiin, Itä-Suomen maakuntien erilaiset työnjaolliset roolit ovat aiheuttaneet sen, että niiden rakenteelliset murrokset ovat toteutuneet eri ajankohtina. Viime vuosien kehitys on kuitenkin varsin samansuuntainen kaikissa kuudessa maakunnassa. Taulukossa 1 esitetään tästä perustietoja.

Vaikka Itä-Suomen maakuntien talousluvut kohentuivat kansantalouden nopean kasvun vuosina 1990-luvun puolivälin jälkeen, kaikki Itä-Suomen maakunnat menettivät asemiaan suhteessa koko maahan niin bruttoaluetuotteen, käytettävissä olevien tulojen, työttömyysasteen kuin työllisyysasteenkin osalta. Kymenlaaksossa ja Etelä-Karjalassa asukasta kohti las-

kettu bruttoaluetuote on selvästi korkeampi kuin Itä-Suomen pohjoisosassa ja siten suunnilleen valtakunnallista keskitasoa. Bruttoaluetuotteen kasvu oli viime vuosikymmenen loppuvuosina kaikissa kuudessa maakunnassa maan keskiarvoa hitaampaa. Kymenlaakso ja Pohjois-Karjala erottuvat kuitenkin joukosta siinä, että ne menettivät asemiaan vähemmän kuin muut Itä-Suomen alueet.

Myös käytettävissä olevien tulojen osalta on nähtävissä Itä-Suomen sisäinen pohjois-eteläjako, joskaan ero ei ole yhtä selkeä kuin bruttoaluetuotteen suhteen. Kaikkien kuuden maakunnan kehityssuunta oli niiden keskinäisistä tasoeroista riippumatta 1990-luvun jälkipuoliskolla varsin yhteneväinen: käytettävissä olevat tulot kasvoivat hitaammin kuin keskimäärin Suomessa.

Työttömyys on laskenut vuosina 1995–2002 selvästi kaikissa Itä-Suomen maakunnissa. Aleneminen on kuitenkin ollut hitaampaa kuin valtakunnallisesti ja työttömyysaste on edelleen korkea. Mitä pohjoisemmaksi mennään, sen suuremmaksi kasvaa ero koko maan keskiar-

voon. Vaikka ero koko maan työttömyysasteeseen on tarkastelujakson alun pienistä eroista moninkertaistunut Itä-Suomen eteläosan maakunnissa, työttömyysaste on niissä edelleen matalampi kuin alueen pohjoisosassa. Työllisyysaste nousi vuosina 1995–2002 kaikissa Itä-Suomen maakunnissa, mutta ero maan keskiarvoon kasvoi ja myös Itä-Suomen sisäiset erot korostuivat. Kainuun, Kymenlaakson ja Etelä-Savon maakunnat menestyivät tässä suhteessa heikoimmin valtakunnallisessa vertailussa. Kainuun työllisyysaste oli vuonna 2002 lähes 12 prosenttiyksikköä pienempi kuin maan keskiarvo.

Kaiken kaikkiaan taulukon 1 luvut tarkoittavat sitä, ettei Itä-Suomen maakuntien joukosta ole nimettävissä menestyjiä. Kokonaisuutena Pohjois-Savo, Kymenlaakso ja Pohjois-Karjala ovat säilyttäneet parhaiten entisiä asemiaan. Kainuu, jonka tilanne jo tarkastelujakson alussa oli huono, on jäänyt eniten jälkeen. Itä-Suomen väestö- ja talouskehityksen ongelmat liittyvät kiinteästi elinkeinorakenteeseen. Alueen pohjoisosan maakunnissa, Kainuussa ja nykyisen Itä-Suomen läänissä, alkutuotannon osuus työllisyydestä on perinteisesti ollut koko maan keskiarvoja selvästi korkeampi. Esimerkiksi Itä-Suomen läänin kolmessa maakunnassa se on nykyään noin kaksinkertainen koko maan keskiarvoon verrattuna. Julkisen sektorin suuri osuus työllisistä on toinen Itä-Suomen yläosan maakuntien elinkeinorakenteelle tyypillinen piirre. Tämä osuus on pysytellyt Itä-Suomessa noin neljä prosenttiyksikköä valtakunnan keskiarvojen yläpuolella. Sektorin työpaikkakehitys poikkesi Itä-Suomessa vuosina 1995–2000 selvästi valtakunnallisesta. Koko maassa työllisten määrä julkisella sektorilla kasvoi 6,5 prosenttia, mutta vähentyi Itä-Suomessa 0,4 prosenttia.

Alkutuotantoa ja julkista sektoria koskevat havainnot kertovat siitä, ettei Itä-Suomen metsätyöalueiden ja metsäteollisuusalueiden välinen historiallinen jakolinja ole tyystin hävinnyt. Se ei ole kuitenkaan yhtä jyrkkä kuin ennen. Jalostuksen osuus työllisistä kasvoi Etelä-Karjalaa lukuun ottamatta kaikissa Itä-Suomen maakunnissa vuosina 1995–2000. Tämä muutos on ollut suurin Pohjois-Karjalassa, jossa jalostuksen osuus työllisistä nousi 26,4 prosenttiin vuonna 2000.

Vaikka yksityisten palvelujen työllisyysosuus on kasvanut, se on kaikissa alueen maakunnissa maan keskiarvoa pienempi. Vuonna 2000 yksityisten palvelujen työllisyysosuus oli Itä-Suomessa 29,6 prosenttia kun vastaava luku koko maassa oli 36,3. Esimerkiksi vuosina 1997–2000 yksityisten palvelujen työllisyyden kasvu lisäsi työllisten kokonaismäärää Itä-Suomen läänin kolmessa maakunnassa vajaan kaksiprosenttiyksikköä, mikä on vain noin puolet siitä, mikä oli tämän toimialaryhmän vaikutus työllisyyskehitykseen keskimäärin Suomessa.

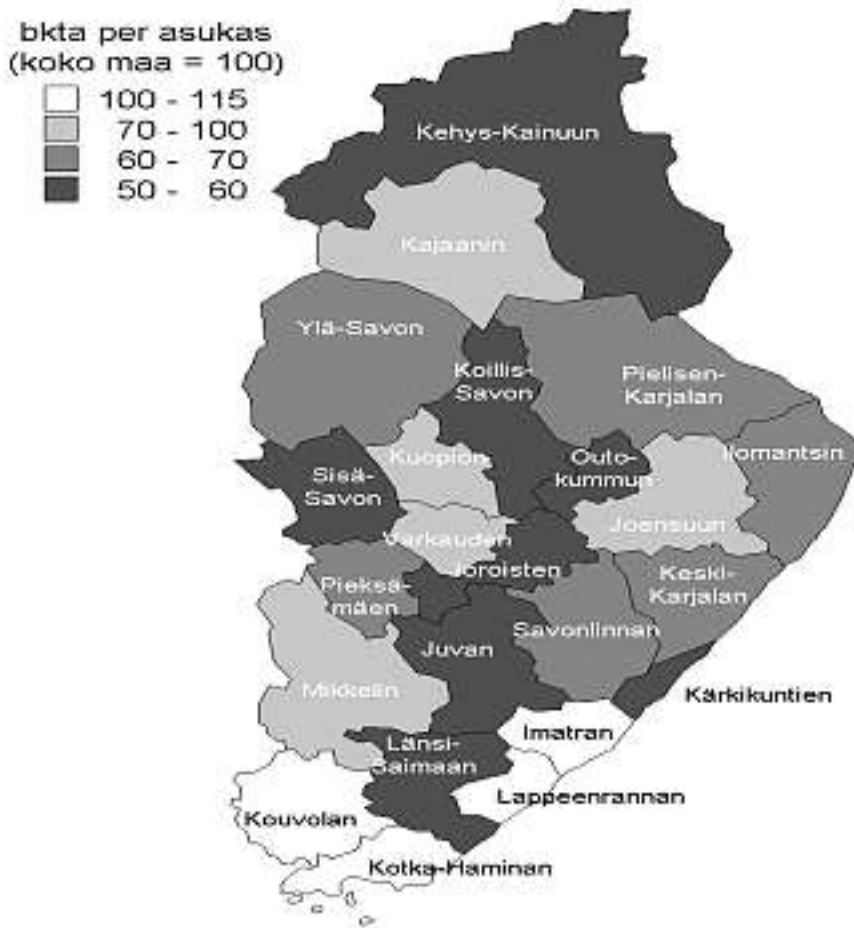
## 5. Eriytyvät seudut

Vaikka Itä-Suomi on kokonaisuutena enemmän maaseutua kuin Suomi keskimäärin, valtaosa alueen asukkaista ja elinkeinotoiminnoista on kaupunkiseuduilla. Näiden toiminnallisten alueyksiköiden aseman korostuminen on seurausta aluetalouksien dynamiikan muuttumisesta.<sup>5</sup> Myös Itä-Suomessa kaupungit ovat

---

<sup>5</sup> *Tämän liittyen sekä aluepolitiikassa ja alueiden kehittämisessä ja seurannassa käytettävät yksiköt ovat muuttuneet Suomessa viime vuosina. Työssäkäyntialueita vastaava seutukuntajako, kuten myös maakuntajako, otettiin käyttöön vuonna 1994; läänituudistus ja nykyinen jako TE -keskusten alueisiin on vuodelta 1997.*

Kuvio 3. Itä-Suomen seutukunnat ja niiden bkt-indeksit vuonna 2000 (koko maa = 100). Lähde: Tilastokeskus, aluetilinpito.



muuntumassa ympäristöalueensa resurssien jaostajista ja palvelujen tarjoajista toimintaympäristöiksi, joiden kehitystä määrittää niissä sijaitsevien yksityisten ja julkisten toimijoiden kyky tuottaa maailman markkinoiden kannalta relevanttia osaamista ja yhdistää sitä paikallisten erikoistumisalojen tarpeiden mukaisesti muiden keskusten voimavarojen kanssa (ks. esim. Antikainen 2002). Samalla keskusten vuorovaikutus ympäristöalueensa kanssa saa

uusia muotoja. – Seuraavassa tarkastellaan Itä-Suomen taloutta seutukunnittain.

Itä-Suomen kuudessa maakunnassa on yhteensä 22 seutukuntaa.<sup>6</sup> Niistä 11 suurinta ovat

<sup>6</sup> Kuvion 3 kartassa ja seuraavassa esitettävässä shift-share-laskelmassa on mukana 23 seutukuntaa. Joroisten seutukunta lakkautettiin vuoden 2001 alussa. Tällöin sen kunta Joroinen ja Kangaslampi liitettiin Juvan ja Heinävesi Savonlinnan seutukuntaan. Vuoden 2002 alussa Kangaslampi



sisäasiainministeriön vuonna 2001 käynnistämässä aluekeskusohjelmassa nimettyjen kaupunkialueiden keskusseutuja ja 11 maaseudun seutukuntia. Kaupunkiseuduilla asui vuonna 2001 yhteensä 780 000 henkilöä eli 78 prosenttia itäsuomalaisista, ja maaseudun seutukuntien vastaavat luvut olivat 220 000 ja 22 prosenttia. Ensiksi mainittujen osuus Itä-Suomen väestöstä kasvoi vuodesta 1990 vuoteen 2001 noin 3,5 prosenttiyksiköllä. Tämä ei ollut niinkään seurausta kaupunkiseutujen kasvusta kuin maaseudun seutukuntien väestömäärän laskusta. Kuviossa 3 on Itä-Suomen seutukunnista kartta, jossa ne on ryhmitetty osajoukkoihin bkt-indeksien perusteella.

Itä-Suomen eteläosan (metsä)teollisuusseudut erottuvat kuviossa 3 valkoisina. Niiden henkilöä kohti laskettu bruttoaluetuote on koko maan keskiarvoa korkeampi. Toiseksi parhaan ryhmän vaihteluväli on laaja; siihen kuuluvat Itä-Suomen läänin ja Kainuun keskusseudut sekä Varkauden seutu. Kolmannen ryhmän seudut ovat Itä-Suomen läänin reuna-alueita. Alimpaan ryhmään, jossa indeksi on alle 60, kuuluu kaikkiaan kahdeksan maaseudun seutukuntaa.<sup>7</sup>

Shift-share -analyysin avulla voidaan tarkastella sitä, onko aluetalouden kehitys ollut parempi vai heikompi kuin sen voitaisiin olettaa olleen kansantalouden keskimääräisen muutoksen ja aluetalouden tuotantorakenteen pe-

---

*men kunta liitettiin edelleen Varkauden seutukuntaan joten se vaihtoi samalla myös maakuntaa Etelä-Savosta Pohjois-Savoon.*

<sup>7</sup> Vrt. Niemi (2002), joka on asettanut Suomen seutukunnat paremmuusjärjestykseen 16 menestysmittarin keskiarvon perusteella. Vertailussa Itä-Suomen seutukunnista vain yksi (Kuopion seutu) sijoittuu parhaimpaan viidennekseen ja peräti yhdeksän kuuluu huonoimpaan viidennekseen.

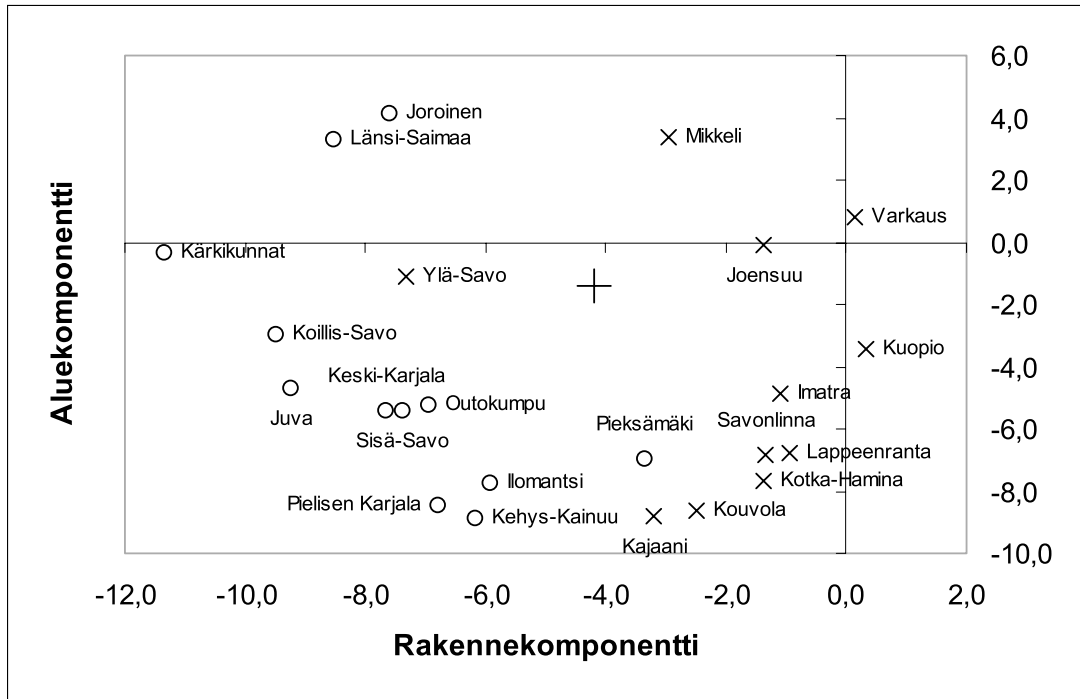
rusteella.<sup>8</sup> Kuviossa 4 verrataan Itä-Suomen seutukuntien työllisyyden muutosten alue- ja rakennekomponentteja koko maan seutukuntien keskiarvoihin. (Komponentit esitetään liitteessä 1. Samassa taulukossa kuvataan myös työllisyyskehitykseen yhteydessä olevan kokonaisnettomuuttoliikkeen vaikutusta väkiluvun kehitykseen)

Kuviosta 4 on nähtävissä selkeästi se, etteivät itäsuomalaiset seutukunnat päässeet mukaan talouden kasvusykliin 1990-luvun loppuvuosina. Tämä ongelma koskee myös alueen suurimpia kaupunkiseutuja. Nelikentän vasemmassa alanurkassa ovat ne seutukunnat, joiden toimialarakenne on ollut epäedullinen työllisyyden kasvun kannalta ja joiden kehityskuva on poikennut vielä tästäkin epäedulliseen suuntaan maan keskiarvoihin verrattuna. Näitä seutukuntia on Itä-Suomessa yhteensä 18.

---

<sup>8</sup> *Shift-share -laskelmissa aluetalouden kehitystä kuvaavan tunnusluvun muutos jaetaan komponentteihin. Tätä varten lasketaan tunnusluvun hypoteettinen muutos, ts. se, miten ao. tunnusluku olisi muuttunut, jos aluetalouden toimialat olisivat seuranneet vastaavien toimialojen kehityskuvaa koko maassa. Toteutunut muutos koostuu näin kolmesta komponentista: rakennekomponentista, aluekomponentista ja kansantalouden muutoksesta. Rakennekomponentti on hypoteettisen muutoksen ja kansantalouden keskimääräisen muutoksen erotus, joten sen voidaan katsoa perustuvan aluetalouden ja kansantalouden toimialarakenteen eroihin: se on positiivinen alueilla, jotka ovat erikoistuneet keskimääräistä nopeammin kasvaville toimialoille. Aluekomponentti on toteutuneen ja hypoteettisen kasvun erotus, joten sen voidaan tulkita kuvaavan aluekohtaisten olosubteiden vaikutusta kasvuun ja olevan näin alueellisen kilpailukyvyyn mittari. Toisaalta aluekomponentti on residuaali, joka pitää sisällään kaiken sen, mitä rakenne ei selitä. Aluekomponenttia voivat selittää aluekohtaiset erot mm. sosiaalisessa pääomassa, infrastruktuurissa tai yrityskulttuurissa. Taus-talla voi olla myös merkittävän yksittäisen yrityksen menestys. (Shift-share -analyysistä ja tuloksista tarkemmin: ks. Niiranen 2002.)*

Kuvio 4. Itä-Suomen seutukuntien työllisyyden muutoksen rakenne- ja aluekomponentit verrattuina koko maan seutukuntien keskiarvoihin; vuodet 1995–2000. (x = kaupunkiseutukunta, o = maaseudun seutukunta, + = maan kaikkien seutukuntien keskiarvo, 0,0 = koko maa).



Vastaavasti oikean ylänurkan seutukuntia, joilla on työllisyyden kasvun kannalta edullinen toimialarakenne ja jotka ovat vielä ylittäneet nämä rakenteensa antamat ehdot, on Itä-Suomessa vain yksi, Varkauden seutu.

Vaikka rakenteelliset tekijät ovat Itä-Suomen kaupunkiseuduilla Varkauden ja Kuopion seutukuntia lukuun ottamatta kansantalouden rakenteeseen verrattuina epäedullisia, ne ovat kuitenkin selvästi edullisempia kuin maaseudun seutukunnissa. Ainoa poikkeus kaupunkiseutujen joukossa on Ylä-Savo, jonka alkutuotannon työllisyysosuus on moninkertainen muihin Itä-Suomen kaupunkiseutuihin

verrattuna. Yleisesti maaseutumaiset seutukunnat, joissa alkutuotannon toimialojen merkitys on edelleen suuri, menestyvät rakennevertailussa heikoiten ja yksityisen palvelusektorin tai teollisuuden kasvualueille erikoistuneet seutukunnat parhaiten.

Kuviosta 4 on edelleen nähtävissä se, että useimpien Itä-Suomen seutukuntien aluekomponentit jäävät selvästi jälkeen valtakunnan keskiarvosta. Vaikka epäedulliset alueelliset tekijät ovat heikentäneet useimpien maaseutualueiden kehityskuvaa, joukossa on myös poikkeuksia: Joroisten ja Länsi-Saimaan seutukuntien kehityskuva on ollut myönteisempi kuin

niiden tuotantorakenteen perusteella voitaisiin olettaa. Aluekohtaiset tekijät ovat vaikuttaneet negatiivisesti myös useiden kaupunkiseutujen kehitykseen; tähän ryhmään kuuluu Kajaanin seutukunnan ohella Itä-Suomen eteläosien kaupunkiseutuja.

Itä-Suomen perinteisten teollisuuskaupunkien työllisyyden kasvu ei ole viime vuosina nojannut tuotantorakennetta hallitseviin teollisuuden aloihin vaan entistä selkeämmin joko yksityisiin tai julkisiin palveluihin. Sen sijaan niillä Itä-Suomen kaupunkiseuduilla, joilla teollisuuden merkitys ei perinteisesti ole ollut suuri, teollisten työpaikkojen lukumäärä on noussut. Joensuun, Mikkelin ja Ylä-Savon seutukunnissa merkittävä osa työllisyyden kasvusta on toteutunut teollisuudessa. Itä-Suomen kaupunkiseutujen toimialarakenne ei kuitenkaan ole yhdenmukaistunut tämän seurauksena, koska uudet kasvualat eivät ole kaikilla seuduilla samoja. Ne ovat useissa tapauksissa saaneet alkunsa sivutoimipaikoista, joita on perustettu aluepoliittisin tuen turvin viime vuosikymmeninä.

## **6. Yhdyskuntarakenne, kilpailukyky ja koheesio**

Aluekeskusohjelma edustaa kotimaista soveltamista eurooppalaisesta, ESDP:ssä (1999) esitetystä monikeskuisesta kehitysmallista, joka vaikuttaa Euroopan unionin aluepolitiikan uudistuksiin. Sen mukaan kullakin alueella tulisi olla vireästi kehittyvä keskuskaupunki ja maaseutualueet olisivat periferioita vain suhteessa omaan keskuskaupunkiinsa. Tässä asetelmassa maaseudun kehitystä pyritään vireyttämään luomalla kaupungin ja sitä ympäröivän maaseudun välisiä uusia taloudellisia ja muita vuorovaikutussuhteita.

Itä-Suomen kaupunkiverkon rakentumista ovat muovanneet sekä luonnonmaantieteelliset tekijät että aluetalouden johtavan tuotannonalan erityispiirteet. Lisäksi poliittiset kehityskulut johtivat siihen, että osa alueesta, ja myös sen historiallinen pääkaupunki, tuli erotetuksi toiminnallisesta vaikutusalueestaan. Näin Itä-Suomeen on muodostunut pienten kaupunkiseutujen järjestelmä. Sen kaikki keskuksat ovat eurooppalaisessa vertailussa hyvin pieniä aluetalouksia, jos arviointikriteereinä käytetään uuden aluetaloustieteen hengessä paikallista markkinapotentiaalia ja innovaatiotoiminnan resursseja. Ylipäätään Itä-Suomen yhdyskuntarakennetta voidaan pitää ongelmallisena sekä aluetalouksien kilpailukyvyyn että Euroopan unionin aluepolitiikan toisen keskeisen tavoitteen, alueellisen kehityksen koheesion, kannalta.

Kilpailukykyongelma aiheutuu siitä, etteivät pienen, muista erillään sijaitsevan kaupunkiseudun resurssit välttämättä riitä menestyvien tuotannonalojen kasvupohjaksi. Maantieteen ja historian luoma polkuriippuvuus konkretisoituu siinä, että suuressa osassa Itä-Suomea keskusten etäisyydet tekevät niiden resurssien yhdistämisen vaikeaksi tai mahdottomaksi. Tästä seuraa kysymys: millä tavoin Itä-Suomen kaupunkiseudut voivat kiertää sijaintiin ja paikallisen toimintaympäristön voimavaroihin liittyvät rajoitteensa?

Mahdolliset keinot voidaan jakaa uuden aluetaloustieteen perustalta kahteen pääryhmään. Ensinnäkin pienen kaupunkiseudun on perusteltua suuntautua sellaisille tuotannon aloille, joilla skaalaedut eivät ole ratkaisevia kilpailuedun lähteitä. Itä-Suomen kaupunkiseudutkin näyttävät mukautuneen tähän ehtoon varsin hyvin. Tämä on heijastunut myös niiden kehitysstrategioihin, jotka ovat tyypillisiä pienille keskuksille: kehitetään tuotannon alaa,

jolla T&K -toiminnan osuus liikevaihdosta on pieni, tai parannetaan koulutusta sitä varten että suuryritysten tulosyksiköt tai sivutoimipaikat juurtuisivat entistä kiinteämmin paikallistalouteen. Toinen mahdollisuus on pyrkiä etäisyyksistä huolimatta yhteistyöhön. Tämä on nähtävissä siinä, että varsinkin alueen eteläosasta vahvistetaan yhteyksiä pääkaupunkiseudulle ja vastaavasti itärajan tuntumasta Pietariin ja muualle Lähi-Venäjälle. Lappeenrannan ja Imatran tapaus poikkeaa muista kaupunkiseuduista sikäli, että niiden (ja Svetogorskin) toiminnallisia yhteyksiä on mahdollista vahvistaa myös päivittäisalueen puitteissa. Lisäksi minkä tahansa kaupunkiseudun tai muun paikkakunnan on luonnollisesti mahdollista pyrkiä luomaan uusia toiminnallisia kytkentöjä virtuaalisten yhteyksien varassa maantieteellisistä etäisyyksistä riippumatta.

Itä-Suomen yhdyskuntarakenteessa näyttää siis vallitsevan pikemminkin keskipakoisia kuin yhden keskuksen ('pääkaupungin') kasvua edistäviä keskihakuisia voimia. Itä-Suomi erottuu tässä suhteessa hyvin selvästi Pohjois-Suomesta, jossa Oulun asema pääkaupunkina on vahvistunut. Itä-Suomessa kaupunkikilpailu saattaa voimistua, ja alueen sisäinen yhteistyö saa jalansijaa vain tapauskohtaisesti erityisaloilla, esimerkiksi käytäväkohtaisissa liikennehankkeissa, matkailun edistämässä sekä valtiovalan ohjaamana koulutuksen ja tutkimuksen työnjaossa. Toiseksi on selvää, että saavutettavuudeltaan heikot itäsuomalaiset kaupunkiseudut tarvitsevat menestyäkseen hyvät yhteydet ulospäin. Liikenneinfrastruktuurin parantaminen on tästä perspektiivistä avainkysymys, sillä korkeatasoiset tietoliikenneyhteydet alkavat olla kaikkialla läsnäoleva itsestäänselvyys, josta ei ole juurikaan kilpailuedun lähteeksi. (Ks. *Maskell et al.* 1998)

Vastaavasti aluetaloudellisen kehityksen koheesio-ongelma juontaa juurensa siitä, etteivät kaupunkiseudut – tai aluepolitiikan termein: aluekeskukset – kata likimainkaan koko Itä-Suomea. Niiden väliin jää paljon ”ei-minkään kaupungin vaikutusalueita”, aitoa periferiaa, joka ei kytkeydy kiinteästi toiminnallisiin kaupunkiseutuihin. Tämä maaseutuongelma koskee koko Suomea, mutta se korostuu maan itäosissa, joissa asutusrakenne on erityisen hajautunut luonnonmaantieteellisistä ja talouden kehityshistoriaan liittyvistä syistä.

## 7. Itä-Suomi eurooppalaisena aluetaloutena

Henkilöä kohti lasketun bruttokansantuotteen alueelliset erot kasvoivat NUTS2 -alueita koskevien tilastotietojen mukaan useimmassa Euroopan unionin jäsenmaissa vuodesta 1990 vuoteen 2000 (Commission of the European Communities 2003) Näin tapahtui myös Suomessa; täällä bruttokansantuote per capita oli vuonna 2000 pienin Itä-Suomen NUTS2 -alueella.

Pääosa Itä-Suomesta on ollut kotimaisen aluepolitiikan toimenpiteiden kohteena kehitysaluepolitiikan alkuvuosista eli 1960-luvulta saakka. Nykyisin Itä-Suomi kuuluu miltei kokonaisuudessaan Euroopan unionin aluepolitiikan kohdealueisiin. Sen yläosan neljä maakuntaa ovat tavoitealuetta 1 eli kuuluvat korkeimman tuen piiriin. Etelä-Karjalan maakunta ja osa Kymenlaakson maakuntaa luetaan tavoitealueeseen 2.

Aluepolitiikan vaikutuksia talouskehitykseen on analysoitu useissa tutkimuksissa ja niiden evaluointi on nykyään politiikkaprosessin kiinteä osa. Itä-Suomen osalta aluepolitiikan vaikutuksia koskevat johtopäätökset ovat kak-

sijakoisia. Yhtäältä havainnot viime vuosien aluetaloudellisesta kehityksestä osoittavat sen, ettei rakenteellisia ongelmia ole ratkaistu, vaan muutoksessa on selvästi negatiivisen kierteen piirteitä. Itä-Suomen asukasluku on vähentynyt samaan aikaan kuin alue on jäänyt esimerkiksi bruttokansantuote per capita -kriteerin mukaan entistä enemmän jälkeen pääkaupunkiseudusta ja muista kasvualueista. Tämä kehityskuva, joka on ristiriidassa usklassisen konvergenssinäkemyksen kanssa, käy esimerkiksi uudessa aluetaloustieteessä käsitellyistä kumulaatioilmiöistä.

Toisaalta ei ole uskottavia perusteita väittää, että aluepolitiikka olisi ollut merkityksentöntä Itä-Suomen talouskehityksen kannalta. Se on esimerkiksi kiistattomasti vaikuttanut alueen uusien tuotannonalojen syntyyn, ns. suureen aluepolitiikkaan luettavat hyvinvointivaltion tulonsiirtomekanismit ovat tasanneet käytettävissä olevien tulojen eroja, ja koulutuspolitiikan keinoin on vahvistettu inhimillisen pääoman tarjontaa alueella.<sup>9</sup> Toisaalta seurauksena on ollut se, että julkisen sektorin osuus taloudesta on kasvanut suureksi monilla alueilla.

Euroopan unionin aluepolitiikalla, johon kotimainen aluepolitiikka on nykyään kiinteästi kytketty, on keskeinen rooli Itä-Suomen talouden kehittämishankkeissa. Tähän liittyy ajankohtainen kysymys siitä, mikä on Itä-Suomen asema Euroopan unionin aluepolitiikassa vuonna 2006 päättyvän nykyisen ohjelmakauden jälkeen. Euroopan unionin aluepoliittisen tuen suuntaamisessa on käytetty sosio-ekonomisia kriteereitä. Itä-Suomen NUTS 2 -alueen bruttokansantuote per capita -indeksi oli 74,6

vuonna 2000 (EU15=100). Se laski hieman 1990-luvun loppuvuosina – indeksi-arvo oli 75,2 vuonna 1995 – samaan aikaan kun koko maan keskiarvo nousi eurooppalaisessa vertailussa indeksiluvusta 96,9 vuonna 1995 indeksilukuun 104,0 vuonna 2000. Jos kuitenkin bruttokansantuoteindeksit lasketaan EU25 -alueen puitteissa, Itä-Suomen indeksi nousee vuotta 2000 koskevassa vertailussa arvoon 82,2 ja koko maan vastaava arvoon 114,6. (Commission of the European Communities 2003) Mikäli Euroopan unionin aluepolitiikan kohdealueita rajataan myös laajenemisen jälkeen sosio-ekonomisen koheesion – käytännössä bruttokansantuoteindeksin – perusteella, Itä-Suomi jää liian vauraana ulkopuolelle.

Itä-Suomen pitämistä edelleen kohdealueena voidaan perustella kolmesta suunnasta. Ensimmäinen perustelu lähtee siitä, että aluetalouden rakenneongelmat ovat edelleen ratkaisematta, vaikka se ei vertailuryhmän muutoksen vuoksi enää täytäkään sosio-ekonomisen koheesion kriteeriä. Toinen perustelu sille, että Itä-Suomen talouden kehitystä tulisi tukea, on perimmältään turvallisuuspoliittinen, mutta siihen liittyy myös taloudellisia näkökohtia. Eurooppalaisesta perspektiivistä Itä-Suomessa on kiinnostavinta sen naapuri, Venäjä. Yhteiseen rajaan, joka on samalla tätä nykyä myös Euroopan unionin ja Venäjän Federaation ainoa maa-rajana, liittyy suuri talouden ja politiikan kansainvälinen koheesio-ongelma ja siten turvallisuusriskejä. Näiden riskien vähentämisen voidaan arvioida edellyttävän asutuksen säilyttämistä raja-alueilla sekä rajan ylittävien yhteyksien vahvistamista.

Vuoden 1990 jälkeen tapahtuneet muutokset eivät ole olleet näiden tavoitteiden mukaisia. Raja-alueiden asukasluku on vähentynyt – poikkeuksina vain Lappeenrannan kaupunki-

<sup>9</sup> *Aluepoliittisten toimenpiteiden vaikutuksista teollistumiseen: ks. Tervo 1991; alueellisesta korkeakoulupolitiikasta: ks. Dahllöf et al. 1998.*

seutu Suomessa ja Viipurin alue Venäjällä – ja rajaan liittyvä talouskuilu on kasvanut (ks. esim. Alanen & Eskelinen, 2000). Vaikka vuoden 1990 jälkeen rajanylitysten määrä on noussut moninkertaiseksi, raja-alueyhteistyötä on tehty Suomen valtion ja Euroopan unionin toimesta, ja viime vuosina Suomen ja Venäjän kauppa on kasvanut ripeästi, talousyhteydet Venäjälle ovat edelleen suhteellisen vähäinen osa Itä-Suomen taloutta. Esimerkiksi Venäjän osuus Pohjois-Karjalan kokonaisviennistä oli vuonna 2001 paikallisen TE-keskuksen selviytyksen mukaan vain neljä prosenttia eli koko maan keskiarvoja matalampi, ja usean muunkin itäsuomalaisen alueen tilanne on tässä suhteessa ilmeisesti samantapainen. Venäjä-yhteyden varassa tehdyt investoinnit ovat jääneet toistaiseksi vähäisiksi ja paljon puhutun kauttakulkuliikenteen taloudellinen merkitys on tuntuva vain Lappeenrannan sekä Kotkan ja Haminan seuduilla.

Yleisesti rajan ylittävien talousyhteyksien perusedellytyksiksi voidaan arvioida Venäjän lainsäädännön ja muiden yhteiskunnallisten instituutioiden, kuten rajan ylittämisen sopimus pohjan vakiintuminen, kustannuserojen säilyminen ja raja-alueille muodostuva monikulttuurinen väestö. Jos nämä tekijät vaikuttavat samaan suuntaan, rajan tuntumaan voi muodostua teollisuuden ja palvelutoimintojen kasvualueita, jotka heijastuvat myönteisesti Itä-Suomen talouskehitykseen. Ne voivat myös toimia työvoiman maahanmuuton väylinä. Kaiken kaikkiaan Venäjä-yhteyttä voidaan edelleen pitää Itä-Suomen kannalta aluetaloudellisen kehityksen teorioissa korostettuna ”mahdollisuuksien ikkunana”.

Kolmas Itä-Suomen aluepoliittisen erityisaseman mahdollinen perustelu lähtee siitä, että

Amsterdamin sopimuksen mukaan Euroopan unionissa pyritään sosio-ekonomisen koheesion ohella territoriaaliseen koheesioon. Tämä tarkoittaa sitä, että sosio-ekonomisten kriteerien, esimerkiksi bruttokansantuote per capita -tason ja työttömyysasteen, ohella yhdyskuntarakenne ja aluejärjestelmän sisäinen integraatio katsotaan tärkeiksi tavoitemuuttujiksi, ja niiden arvioidaan voivan myös vaikuttaa aluetalouksien kilpailukykyyn.

Territoriaalisen koheesion näkökulmasta Itä-Suomi on markkinapotentiaaliltaan pieni ja liikennemaantieteellisesti syrjäinen aluetalous. Näitä ominaisuuksia kuvataan saavutettavuutena, jota on käytetty taloudellisten periferioiden määrittelyyn Euroopan unionissa. Itä-Suomi kuuluu Euroopan unionin heikoimmin saavutettaviin alueisiin riippumatta siitä, mitä saavutettavuusindikaattoreita käytetään (*Wegener et al.* 2001). Lisäksi koko Suomen suhteellinen saavutettavuus Euroopan unionissa saattaa heikentyä kun maantieteellisesti lähempänä Länsi-Euroopan ydinalueita sijaitsevien uusien jäsenmaiden liikenneinfrastruktuuria parannetaan.

Aluetalouksien sosio-ekonomiset rakennepiirteet ja kehitys korreloivat pohjoismaisessa aineistossa selvästi heikon saavutettavuuden kanssa. (Ks. *Spiekermann & Neubauer* 2002) Tämä antaa tukea näkemykselle, että heikko saavutettavuus on jalostus- ja palvelusektorien kannalta pysyvä kilpailuhaitta samaan tapaan kuin ilmasto maataloudessa. Kysymys siitä, hyväksytäänkö saavutettavuuden perusteella kuvattu perifeerisyys erääksi kriteeriksi Euroopan unionin aluepoliittista tukea kohdennettaessa, on kuitenkin toistaiseksi avoinna. Tämä ratkaisu on Itä-Suomen näkökulmasta periaatteellisesti ja käytännöllisesti tärkeä. □

## Kirjallisuus

- Alanen, Aku & Eskelinen, Heikki (2000), "Economic gap at the Finnish-Russian border." Teoksessa Ahponen, Pirkkoliisa & Jukarainen, Pirjo (eds.) (2000), *Tearing Down the Curtain, Opening the Gates. Northern Boundaries in Change*, 55–68. SoPhi, Jyväskylä.
- Antikainen, Janne (2002), "Kaupunkiseutujen verkostoituminen." Raportissa: *Alueiden tulevaisuuden haasteet – osaaminen, yhteistyö, hyvinvointi*, 117–138. Sisäasiainministeriön julkaisu 12/2002. Helsinki.
- Brakman, Steven, Garretsen, Harry & van Marrewijk, Charles (2001), *An Introduction to Geographical Economics*. Cambridge University Press, Cambridge.
- Commission of the European Communities (2003), *Second progress report on economic and social cohesion*. Brussels, 30.1.2003; COM(2003) 34 final.
- Dahllöf, U., Goddard, J., Huttunen, J., O'Brien, C., Román, O. & Virtanen, I. (1998), *Towards the Responsive University. The Regional Role of Eastern Finland Universities*. Publications of Higher Education Evaluation Council 8. Edita, Helsinki.
- ESDP (1999), *European Spatial Development Perspective*. Office for the Official Publications of the European Communities, Luxembourg, 1999.
- Eskelinen, Heikki & Niiranen, Kimmo (2002), "Itä-Suomi omille jaloilleen." Raportissa: *Alueiden tulevaisuuden haasteet – osaaminen, yhteistyö, hyvinvointi*, 87–102. Sisäasiainministeriön julkaisu 12/2002. Helsinki.
- Fujita, Masahisa, Krugman, Paul & Venables, Anthony J. (1999). *The Spatial Economy: Cities, Regions and International Trade*. MIT Press, Cambridge (Mass.).
- Johansson, Börje, Karlsson, Charlie, Stough, Roger, A. (eds.) (2002), *Regional Policies and Comparative Advantage*. Edward Elgar, Cheltenham, UK & Northampton, USA.
- Katajala, Kimmo (toim.) (1997), *Itä-Suomi ja Pietari*. Kirjoituksia toimeentulosta suurkaupungin vaikutuspiirissä. *Studia Carelica Humanistica* 9, Kitee.
- Krugman, Paul (1991), *Geography and Trade*. MIT Press, Cambridge, Mass.
- Maskell, Peter, Eskelinen, Heikki, Hannibalsson, Ingjalundur, Malmberg, Anders & Vatne, Eirik (1998), *Competitiveness, Localised Learning and Regional Development. Specialisation and Prosperity in Small Open Economies*. Routledge, London.
- Niemi, Erkki (2002). *Menestyksen mittarit*. Tilastokeskus, Tietoaika 1/2002, 11–17.
- Niiranen, Kimmo (2002). *Alueiden toimialarakenneanalyysi*. Sisäasiainministeriö, Aluekehitysosaston julkaisu 1/2002, Helsinki.
- Spiekermann, Klaus & Neubauer, Jörg (2002), *European Accessibility and Peripherality: Concepts, Models and Indicators*. Nordregio WP 2002:9, Stockholm.
- Tervo, Hannu (1991), *Studies on the Economic Case for and Effects of Regional Policy*. Jyväskylä Studies in Computer Science, Economics and Statistics 17. University of Jyväskylä, Jyväskylä.
- Tilastokeskus, Aluetietokanta ALTIKA.
- Tilastokeskus, Aluetilinpito 1995–2000, *Talustoimet suuralueittain, maakunnittain ja seutukunnittain vuosina 1995–2000*.
- Tilastokeskus, *Kotitalouksien aluetilit 1995–2000, Talustoimet suuralueittain, maakunnittain ja seutukunnittain vuosina 1995–2000*.
- Vattula, Kaarina (toim.) (1983). *Suomen taloushistoria 3, Historiallinen tilasto*. Tammi, Helsinki.
- Wegener, M., Eskelinen, H., Fürst, F., Schürmann, C. & Spiekermann, K. (2001), *Criteria for the Spatial Differentiation of the EU Territory: Geographical Position*. *Forschungen* 102:2. Bundesamt für Bauwesen und Raumordnung, Bonn.

**LIITE 1. Shift-share -analyysin komponentit Itä-Suomen seutukunnissa (työllisyyskehitys 1995–2000) ja 1995–2000 yhteenlasketun kokonaisnettomuuton osuus vuoden 1995 väkiluvusta. (x = kaupunkiseutukunta, o = maalaisseutukunta)**

	Seutukunta	Rakenne- komponentti	Alue- komponentti	Netto- muuttoliike
o	Ilomantsi	-5,9	-7,7	-7,7
x	Imatra	-1,1	-4,9	-3,7
x	Joensuu	-1,4	-0,1	-0,1
o	Joroinen	-7,6	4,2	-4,6
o	Juva	-9,3	-4,7	-5,0
x	Kajaani	-3,2	-8,8	-4,8
o	Kehys-Kainuu	-6,2	-8,9	-9,2
o	Keski-Karjala	-7,7	-5,4	-5,0
o	Koillis-Savo	-9,5	-3,0	-5,8
x	Kotka-Hamina	-1,4	-7,6	-1,4
x	Kouvola	-2,5	-8,6	-2,5
x	Kuopio	0,3	-3,4	0,1
o	Kärkikunnat	-11,3	-0,3	-5,7
x	Lappeenranta	-0,9	-6,8	1,0
o	Länsi-Saimaa	-8,5	3,3	-1,2
x	Mikkeli	-3,0	3,4	-0,8
o	Outokumpu	-6,9	-5,2	-6,0
o	Pieksämäki	-3,4	-6,9	-5,7
o	Pielisen Karjala	-6,8	-8,4	-7,2
x	Savonlinna	-1,3	-6,8	-4,2
o	Sisä-Savo	-7,4	-5,4	-4,2
x	Varkaus	0,2	0,8	-3,6
x	Ylä-Savo	-7,3	-1,1	-4,8