

Katsauksia ja keskustelua

Työttömien työnhakijoiden määrä lamatutkimuksen apuna

IIKKO B. VOIPIO
VATT

Kunnallistalous kokonaisuutena on ollut suuressa myllerryksessä. Valtionosuusuudistus ajoittui keskelle lamaa. Jälkikäteen arvioiden kunnille yhteensä tuli uudistuksessa rahaa yli tarpeen, mutta se jakautui hyvin epätasaisesti. Kun kansalaisilla ja valtiolla meni laman aikana huonosti, selvisivät kunnat hyvinkin kohtuullisesti. Nyt kun valtionosuuksia on lievästi leikattu, ei olla keskimäärin vielä palattu lamaa edeltävälle tasolle. Miten laman ilmeneminen olisi eriteltävissä kuntatasolla?

Kansantalouden tilaa kuvaavien muuttujien yleisimpänä mittausaikavälinä on vuosi. Muutoksia koskevat tiedot tulevat tästä johtuen ajallisesti myöhässä. Kuukausitasolla syntyvä tieto on taas harvoin alueellisesti siten luokiteltua, että talouden tilaa voisi kuntatasolla arvioida vuotta lyhyemmältä ajalta.

Mennyttä lamaa arvioitaessa askarruttaa lamaprosessin ajallinen eteneminen. Milloin merkit lamautumisesta voimistuivat niin paljon, että oli syytä pelätä pahinta? Laman syveneminen vaikutti päätöksentekijän näkökulmasta ajoittain toivottomalta. Oliko mitään in-

dikaattoria, joka olisi antanut toivoa paremmasta? Milloin irtautuminen lamasta alkoi tuntua turvalliselta? Entä onko lamaprosessi ollut ajoitukseltaan koko maassa universaali?

Näihin kysymyksiin etsitään vastausta seuraavassa. Apuneuvona käytetään työministeriön työttömien työnhakijoiden kuukausitilastoa¹, joka kootaan työvoimatoimistoissa jokaisen kuukauden viimeisenä työpäivänä rekisteröidystä työttömästä kokopäivätyötä hakevasta asiakkaasta.

Työministeriön tilaston ja tilastokeskuksen työvoimatiedustelun työttömien määrissä on eroja. Tämän tutkimuksen kannalta näillä eroilla ei ole merkitystä, koska käytetty aineisto on

¹ Haluan erityisesti kiittää atk-suunnittelija Hilikka Kattelusta tietojen poiminnasta työministeriön tilastotaineistosta vuosilta 1991-1997.

² Työvoimatutkimuksen ja työnvälitystilaston erot Työllisyystilannetta seurataan kuukausittain sekä Tilastokeskuksen otantaan perustuvalla työvoimatutkimuksella että työministeriön työnvälitystilastolla,

vuodesta toiseen vertailukelpoinen mahdollisine puutteineen. Työministeriön aineiston eriytyinen etu on siinä, että se antaa kuntakohtaista tietoa "reaaliaikaisesti", mikä kuntatutkimuksen tausta-aineiston muodostamisen kannalta on tärkeää.

Lamautuminen ja elpyminen

Kokonaistuotannon muutoksella on läheinen yhteys työttömien työnhakijoiden määrän muutokseen. Kokonaistuotannon kasvun alettua hidastua kesällä 1989 silloinen työttömien työnhakijoiden määrän supistuminen pysähtyi. Kun kokonaistuotannon muutos oli alittanut kaksi prosenttia, alkoi työttömien työnhakijoiden määrä kasvaa sekä ylittää edellisvuoden vastaavan kuukauden määrän; tämä ajoittuu elokuulle

(jatkuu) joka on rekisteripohjainen tilasto. Työnvälitystilasto kuvaa kuukauden viimeistä arkipäivää, työvoimatutkimuksen tiedot kuvaavat kuukauden 15. päivän sisältävää viikkoa.

Työvoimatutkimuksessa noudatetaan Kansainvälisen työjärjestön ILO:n tilastointisuosituksia. Työnvälitystilasto perustuu lainsäädäntöön ja hallinnollisiin määräyksiin.

Työvoimatutkimuksen työttömyyden tilastointiperusteet poikkeavat työnvälitystilaston perusteista työhaun aktiivisuuden ja työmarkkinoiden käytettävissäolon osalta. Tämän vuoksi työttömien työnhakijoiden määrä ja ILO:n suosituksen mukaan laskettu työttömien määrä eroavat toisistaan. Ne työttömät työnhakijat joiden yhteydenotosta työvoimatoimistoon on kulunut kauemmin kuin kolme kuukautta ja jotka eivät muullakaan tavoin ole etsineet työtä, tilastoidaan työvoimatutkimuksessa yleensä piilotyöttömiin. Toisaalta ILO:n suosituksen mukaan työttömiksi tilastoidaan myös sellaiset henkilöt, jotka etsivät työtä jollain muulla tavoin kuin työvoimatoimiston kautta.

1990. Työttömien määrän kasvu kiihtyi nopeasti kokonaistuotannon supistuessa.

Seuraavaan kuvioon on yhdistetty kolme aikasarjaa: Teollisuuden keskusliiton (nyk. Teollisuuden ja työnantajain keskusliitto TT:n) suhdannebarometrin saldolukujen 12 kuukauden muutoksiksi muunnetut sarjat, tilastokeskuksen kokonaistuotannon kuukausikuvaajan 12 kuukauden muutokset kolmen kuukauden liukuviina keskiarvoina sekä työttömien työnhakijoiden määrien muutos 12 kuukauden takaiseen ajankohtaan verrattuna. Tarkasteluperiodina on tammikuu 1988 - joulukuu 1997. Koska vertailujakso alkaa vuodesta 1988, raportin aikasarjat pohjautuvat vuosien 1987-1997 tietoihin.

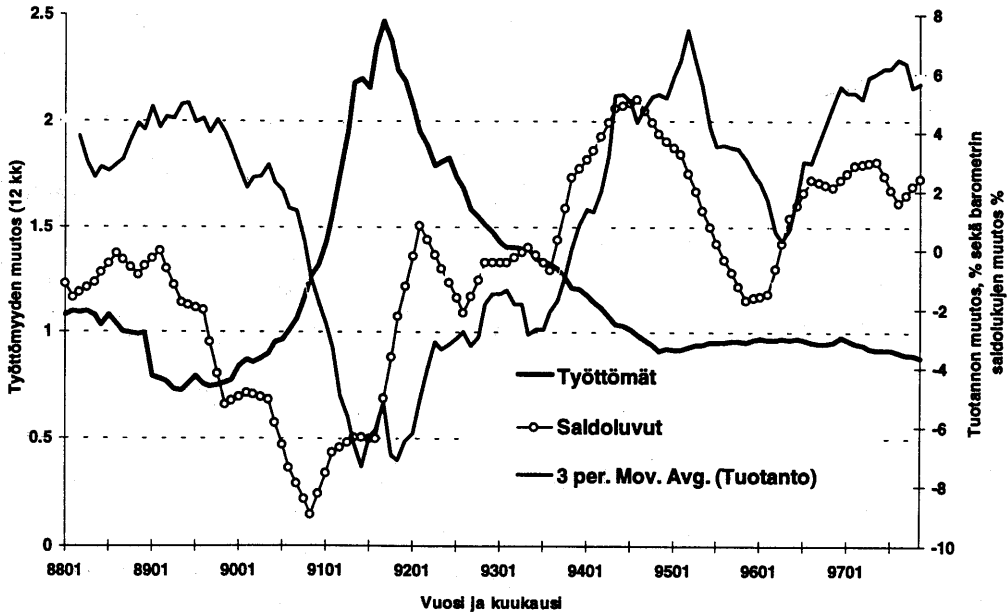
Suhdannebarometrillä mitataan yritysten edustajien tuotannon muutosodotuksia. Saldolla tarkoitetaan parempaa tulevaisuutta odottavi-

Työvoimatutkimuksessa tilastoidaan piilotyöttömiksi ne henkilöt, jotka voisivat ottaa työtä vastaan, mutta eivät kuitenkaan aktiivisesti etsi työtä. Piilotyöttömät jaetaan työvoimatutkimuksessa kahteen ryhmään. Työnhaussa turhautuneita ovat ne, jotka ilmoittavat, etteivät ole etsineet työtä koska arvelevat, ettei työtä ole tarjolla. Muihin piilotyöttömiin luetaan ne, jotka eivät hae työtä opintojen, lastenhoidon tai jonkun muun syyn vuoksi, mutta olisivat kuitenkin valmiit ottamaan vastaan työn, mikäli työpaikkaa tarjottaisiin. ILO:n suosituksen mukaisesti piilotyöttömät tilastoidaan työvoimaan kuulumattomiksi.

Euroopan yhteisöjen tilastoinnissa myös julkisen työnvälityksen asiakkailta edellytetään asiointia työvoimatoimistossa kuukauden aikana. EU:n julkaisemat luvut poikkeavat tämän vuoksi jonkin verran työvoimatutkimuksen luvuista.

Työvoimatutkimukseen perustuvat luvut sisältävät otannasta aiheutuvaa satunnaisvaihtelua. Esimerkiksi työttömyysasteen 95 prosentin luottamusväli on noin plus miinus 0,5 prosenttiyksikköä. Työttömien määrän luottamusväli on noin plus miinus 14 500 henkeä.

Kuvio 1 Teollisuuden suhdannebarometrin saldolukujen suhteellinen muutos 12 kuukautta edeltävän ajan-
kohdan saldolukuihin, työttömien työnhakijoiden määrän suhde 12 kuukautta edeltävän ajankohdan työhaki-
joihin sekä kokonaistuotannon kuukausikuvaajan 12 kuuden muutoksen kolmen kuukauden liukuva keskiarvo



en ja heikompaa kehitystä odottavien osuuksi-
en erotusta. Suhdannebarometri julkaistaan
vuosineljänneksittäin. Tässä käytetty aikasarjan
kuukausihavainnot on tuotettu lineaarisella in-
terpoloinnilla.

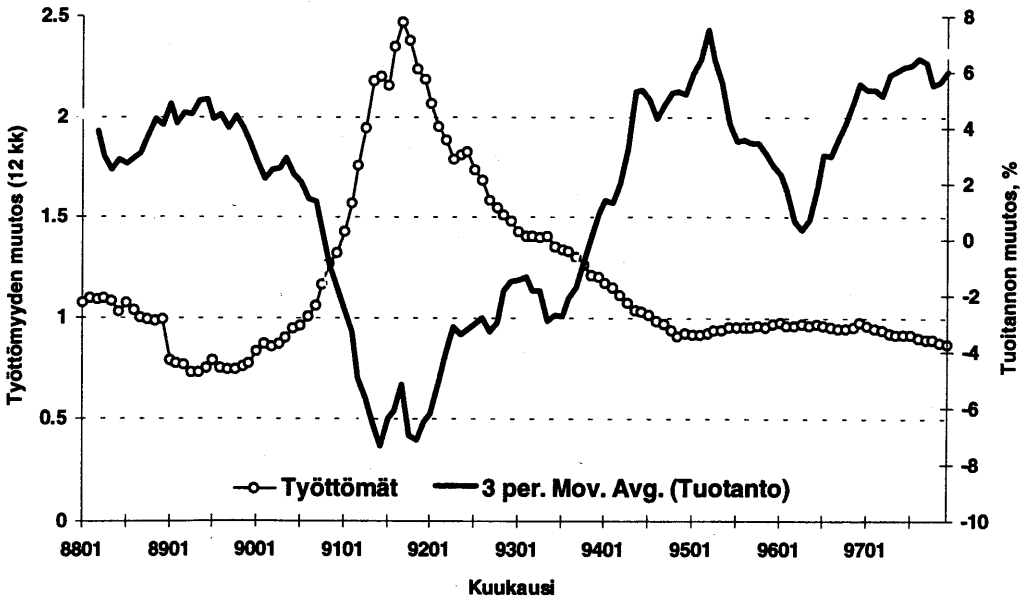
Kuviosta tehtävä havainto viittaa siihen, että
suhdannebarometrin muutos ennakoii noin
vuotta ennen tulevaa muutosta lamaa edeltä-
neenä aikana. Ennakoinnin ja tulevan kehityk-
sen välinen aikaero näyttää laman aikana supis-
tuneen, mikä lisää barometrin uskottavuutta
ja vaikuttavuutta päätöksentekoon. Kuvio vah-
vistaa myös käsitystämme kokonaistuotannon
muutoksen läheisestä yhteydestä työttömien
työnhakijoiden määrän muutokseen. Seuraa-
vassa kuviossa pyritään pelkistämään koko-
naistuotannon ja työttömien työnhakijoiden

määrän muutoksen välistä suhdetta.

Kokonaistuotannon kasvun alettua hidastua
kesällä 1989 työttömien työnhakijoiden määrän
supistuminen pysähtyi. Työttömien määrän
kasvu kiihtyi sitten kokonaistuotannon supistu-
essa. Työttömien määrän kasvu taitui elokuus-
sa 1991 - muutamaa kuukautta ennen valuutta-
kurssimuutoksia. Olikin ilmeisen perusteltua
sisällyttää hallituksen helmikuussa 1992 ed.
Antti Kalliomäen ym. väläkysymysvastaus-
luonnokseen maininta siitä, että työttömien
työnhakijoiden virran toinen derivaatta oli
vaihtanut merkkiä. Kokonaistuotannon kuu-
kausikuvaaja ylittää edellisvuoden vastaavan
kuukauden arvon aivan vuoden 1993 alussa.

Työttömien määrä alkoi vuorostaan supistua
edellisvuotisesta vasta, kun kokonaistuotannon

Kuvio 2 Työttömien työnhakijoiden määrän suhde 12 kuukautta edeltävän ajankohdan työhakijoihin sekä kokonaistuotannon kuukausikuvaajan 12 kuuden muutoksen kolmen kuukauden liukuva keskiarvo



kasvu oli jo neljännesvuoden ylittänyt neljä prosenttia elokuussa 1994.

Seuraavien apukuvioiden (3 a ja 3 b) avulla tarkastellaan yksityiskohtaisemmin työttömien määrän ja kokonaistuotannon kuvaajan muutoksia näissä mielenkiintoisissa taitekohdissa.

Vastaavasti talouden elpymisen ja työttömien työnhakijoiden määrän supistumisen yhteys on havaittavissa kolme vuotta myöhemässä erillistarkastelussa.

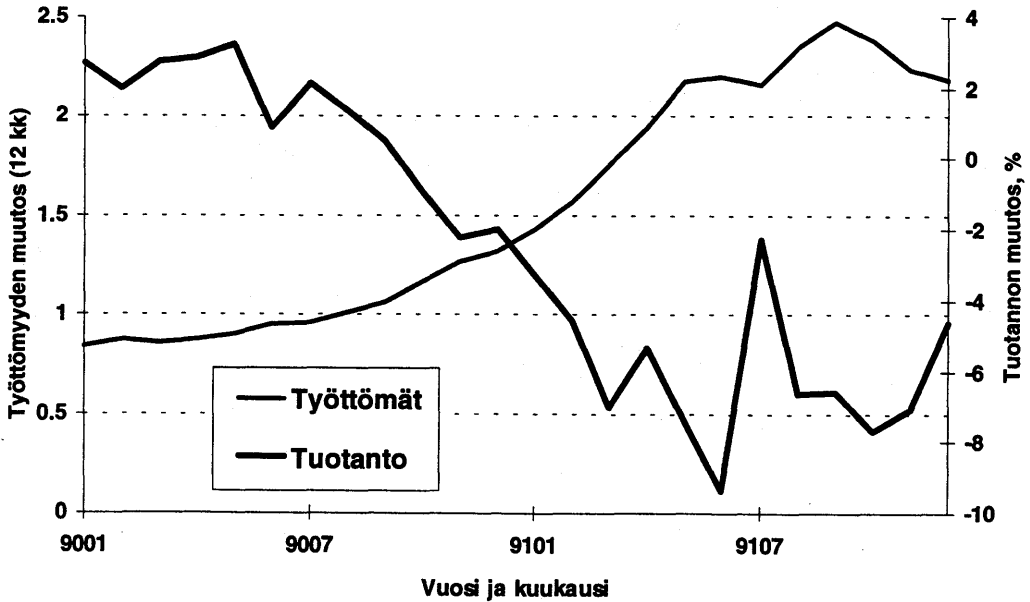
Näyttäisi siltä, että työministeriön työttömien työnhakijoiden määrää kuvaavalla tilastolla olisi mahdollista rajata lama-aikakäsitetä. Kokonaistuotannon kasvu suorastaan vajosi noin vuosineljänneksen sen jälkeen kun työttömien määrä oli kasvanut edellisvuotista suuremmaksi ja toisaalta työttömyys alkoi supistua vuosineljänneksen kuluttua siitä, kun kasvumuutos

ensi kerran ylitti neljä prosenttia.

Jos näin olisi, voisi kokonaistuotannon muutoksen sijasta laman kestoa approksimoida käyttämällä kunnista tietoa työttömien työnhakijoiden määrän muutoksista. Indikaattoriksi valitsimme ne kuukausiarvot, josta alkaen lamautuessa työttömien työnhakijoiden määrä on yhdenjaksoisesti edellisvuotista suurempi eli muutosta kuvaava suhdeluku ylittää luvun 1 ja vastaavasti elpymisessä kuukausiarvot, josta alkaen yhdenjaksoisesti alittavat luvun 1.

Tätä indikaattoria sovelletaan seuraavaksi kunnittain oleviin työttömien työnhakijoiden määrän muutostietoihin.

Kuvio 3 a Työttömien työnhakijoiden määrän suhde 12 kuukautta edeltävän ajankohdan työhakijoihin sekä kokonaistuotannon kuukausikuvaajan 12 kuuden muutoksen kolmen kuukauden liukuva keskiarvo tammikuusta 1990 joulukuuhun 1991



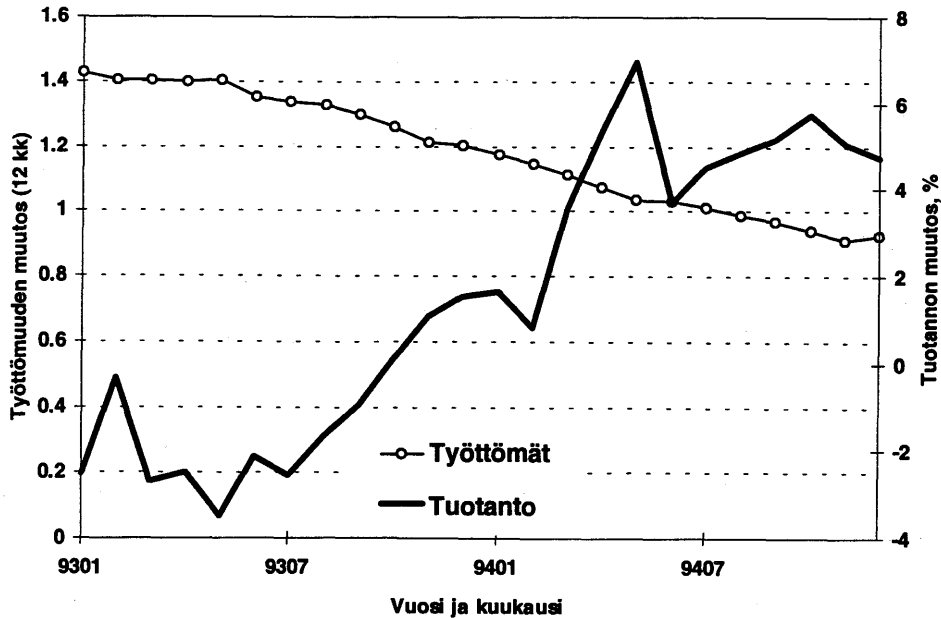
Lamautuminen, elpyminen ja lamautumisen kesto eri kunnissa

Edellä hahmoteltu indikaattoripari - työttömien työnhakijoiden muutossuhde ylittää ja alittaa luvun 1 - antaa eri kunnille ajankohdat lamautumiselle. Lama alkaa näin määritellen Korsnäsissä ja Vehmersalmella elokuussa 1989. Näiden lisäksi 11 kunnassa täyttyvät laman alkamisen tuntomerkit jo vuonna 1989. Koko maassa keskimäärin lama alkaa elokuussa 1990. Viittaus siihen, että vuoden 1991 vaalibudjettia riihessä puitaessa olisi johtavilla virkamiehillä housut tutista, ei ole jälkikäteen arvioiden ollut aiheeton. Helmikuussa 1991 Utsjoki viimeisenä kuntana täyttää tässä määritellyt lamautumisen tunnusmerkit. Suurista kaupungeista Turku ja Vantaa ennättävät maan

keskiarvon edelle (heinäkuu 1990) ja Helsinki sekä Tampere hieman jälkeen (lokakuu 1990) (katso liitetaulukko 1.).

Vastaavalla tavalla indikaattoripari antaa eri kunnille seuraavat ajankohdat lamasta erkaantumisen alkamiselle. Jos kehitetty indikaattori olisi oikeassa, lamasta erkaantuminen alkoi Kittilässä, Kuorevedellä, Puolangassa sekä Utsjoella kesäkuussa 1993. Korkean rakenteellisen työttömyyden kunnat olivat suhdanteellisen työttömyydessä ilmeisesti lyhempikestoisessa lamassa kuin matalan rakenteellisen työttömyyden kunnat. Toiselta puolen tässä joukossa on yksi kunta, jossa valtiovallan nimenomainen toimenpide on vaikuttanut työllisyystilanteeseen: Kuorevesi, jossa Hornetit kootaan. Hänen huippuna lamasta pääsevät Kärsämäki tammikuussa 1995 ja Lappeenranta helmikuus-

Kuvio 3 b Työttömien työnhakijoiden määrän suhde 12 kuukautta edeltävän ajankohdan työhakijoihin sekä kokonaistuotannon kuukausikuvaajan 12 kuuden muutoksen kolmen kuukauden liukuva keskiarvo tammikuusta 1993 joulukuuhun 1994



sa (katso liitetaulukko 2.).

Lamautumisen alkamisen sekä lamasta erkautumisen ajankohtien erotuksen avulla voidaan pyrkiä antamaan approksimaatio laman kestosta eri kunnissa. Täytyy kuitenkin muistaa, että asuinkunnan ja työssäoloalueen kokonaistilanne saattaa vaikuttaa niin, että tässä asuinkunnan laman kestoksi ilmoitettu aika on enemmän riippuvainen työssäkäyntikunnan taloudellisesta toimeliaisuudesta.

Kun keskimääräinen lama näin määritellen kesti 47 kuukautta, niin lyhin lamajakso oli Utsjoella 22 kuukautta ja pitkäkestoisin Halsuassa 58 kuukautta. Kuntien välinen hajonta on erittäin suuri eikä siinä ole mitään kartalta havaittavissa olevaa johdonmukaisuutta (katso liitetaulukko 3.).

Käytettävissä olevalla aineistolla pyrin tes-

taamaan oli lamautumisen alkamisella ja sitä edeltävällä työttömyysasteella jonkinlaista riippuvuutta. Lineaarista regressiota laskettaessa havaitsin korrelaatiokertoimen arvoksi < 0.01 eli näillä ei näyttänyt olevan keskinäistä riippuvuutta.

Työttömyys lisääntyi tarkasteluperiodin alkupuolella erityisesti avoimen sektorin teollisuuden työntekijöiden keskuudessa ja devalvaation jälkeen suljetussa sektorissa. Silmäääräisesti tämä ei korostu eri kuntien lamautumisessa.

Lamautuminen maakuntatasolla ja kuntakoon mukaan

Yhdistämällä kunnittaiset työttömien määrätiedot nykyisen maakuntajaon mukaiseksi tiedok-

si voidaan arvioida lamautumisen alkamista maakunnittain, lamasta erkaantumisen alkamista sekä laman kestoa, sikäli kuin esittämämme indikaattori on tässä suuntaa antava (katso liite-
taulukko 4.).

Maakunnittainen lamautuminen antaa tulkinnallisesti vaikeasti kerrottavan viestin. Ainoat selkeämmät poikkeamat liittyvät silloiseen Vaasan ja Uudenmaan lääneihin. Uudellamaalla oli vähemmän avoimen sektorin tuotantoa ja suljettu sektori lamautui vasta devalvaation myötä. Vaasan lääniä on pidetty erityisesti yritteliäisyyden ja pienteollisuuden kehtona.

Pyrimme testaamaan lamaa edeltäneen työttömyysasteen yhteyttä laman keston, mutta mitään yhteyttä ei näiden välillä ollut havaittavissa. Lamautumista edeltäneen vaiheen työttömyysaste ei merkittävästi selittänyt lamautumisen aikataulua. Niissä kunnissa, joissa työttömyysaste oli vuonna 1989 6-8 prosenttia, alkoi työttömien määrä kohota keskimäärin kesäkuussa 1990. Muissa työttömyysasteen mukaisesti luokitelluissa kunnissa keskimääräinen lamautumisaika osuu elo-syyskuulle 1990. La-

maa edeltävä työttömyysaste ei myöskään auta selittämään elpymisen aikataulua.

Johtopäätöksiä

Lamasta johtuvan työttömyyden seurauksena kuntien veroäyriperiaatti supistui. Yhden työttömän veroäyrit ovat noin 50 % työllisen veroäyriä. Mitä pitempään lama kunnassa on kestänyt, sitä enemmän tämä on kaventanut kunnan verotulopohjaa. Erityisen korkean työttömyyden kunnissa valtionapujärjestelmässä oleva työttömyyskomponentti on hieman kompensoinut tätä.

Edellä hahmoteltu indikaattori saattaa olla hyvä korvikesarja kokonaistuotannon kuvaajan sijaan haluttaessa kuntakohtaista tietoa menneen laman kestosta. Jos näin olisi, tulisi ja voitaisiin työministeriön lähinnä hallinnollisia tarkoituksia varten synnytettyä aineistoa käyttää huomattavasti nykyistä laajemminkin erilaisessa talousanalyysissä.

Taulukko 1 Kuntien lamautumisaikataulu

1989, Syyskuu	Korsnäs, Vehmersalmi
Lokakuu	Kiikala, Uukuniemi
Marraskuu	Laitila, Raisio, Uusikaarlepyy
Joulukuu	Isojoki, Jämsänkoski, Kristiinankaupunki, Kuhmoinen, Sumiainen, Värtsilä
1990, Tammikuu	Pihtipudas, Somero, Velkua, Virrat, Äänekoski
Helmikuu	Kempele, Kitee, Liljendal, Riihimäki, Suolahti, Tohmajärvi, Viiala
Maaliskuu	Hausjärvi, Juupajoki, Kangasniemi, Kannonkoski, Kontiolahti, Maalahti, Pertteli, Posio, Pylkönmäki, Savonlinna, Siikainen, Varpaisjärvi
Huhtikuu	Eno, Hailuoto, Hollola, Kemiö, Kerimäki, Konnevesi, Kärkölä, Lohtaja, Mouhijärvi, Muhos, Pelkosenniemi, Pyhäselkä, Rantasalmi, Rymättylä, Saarijärvi, Savonranta, Urjala, Valtimo
Toukokuu	Haukivuori, Himanka, Ilomantsi, Joensuu, Jämijärvi, Jämsä, Järvenpää, Kemi, Keuruu, Kuusamo, Lahti, Loppi, Mänttä, Nastola, Nurmes, Pielavesi, Piippola, Polvijärvi, Rautalampi, Sonkajärvi, Talvalkoski, Tuupovaara, Vihti, Ylivieska
Kesäkuu	Alahärmä, Alavieska, Haapavesi, Hattula, Haukipudas, Heinola, Inari, Janakkala, Kajaani, Karstula, Keitele, Kemijärvi, Keminmaa, Kestilä, Kiiminki, Kiuruvesi, Kivijärvi, Kouvola, Lapinlahti, Laukaa, Luoto, Muonio, Noormarkku, Padasjoki, Paltamo, Pattijoki, Pello, Pernaja, Pudasjärvi, Rusko, Siikajoki, Siilinjärvi, Sysmä, Tervola, Vesanto, Vihanti, Vähäkylä, Västanfjärd, Ylikiiminki, Ylistaro, Ypäjä
Heinäkuu	Elimäki, Hamina, Hyvinkää, Iisalmi, Inkoo, Kaavi, Karijoki, Koski, Kotka, Loimaan, Luumäki, Punkalaidun, Pyhtää, Pyhäntä, Raabe, Rovaniemi, Sievi, Sipoo, Sodankylä, Suodenniemi, Suomensjärvi, Tammisaari, Turku, Ulvila, Valkeala, Vantaa, Vieremä, Vilppula
Elokuu	Asikkala, Espoo, Forssa, Hartola, Hirvensalmi, Humppila, Jokioinen, Jyväskylän, Kangasala, Kangaslampi, Karkkila, Kolari, Korppoo, Kuusankoski, Kylmäkoski, Käsämäki, Lapinjärvi, Leppävirta, Lohja, Loimaa, Lumijoki, Luopioinen, Marttila, Merijärvi, Mietoinen, Mikkeli, Mikkelin, Muurame, Mäntsälä, Nauvo, Orivesi, Oulu, Oulunsalo, Petäjävesi, Pori, Punkaharju, Puolanka, Pyhäjärvi, Rovaniemen, Ruukki, Salla, Sammatti, Savukoski, Simo, Säkyli, Toijala, Tuusula, Tyrnävä, Utajärvi, Valkeakoski, Vammala, Viitasaari, Ylämaa
Syyskuu	Anjalankoski, Artjärvi, Enontekiö, Hämeenlinna, Iitti, Jaala, Joroinen, Joutsa, Joutseno, Juankoski, Jyväskylä, Kaarina, Kalajoki, Kankaanpää, Kannus, Karjaa, Kauhajoki, Kaustinen, Kiihtelysvaara, Kirkkonummi, Kisko, Korttesjärvi, Kuusjoki, Kyyjärvi, Lempäälä, Lieksa, Loviisa, Längelmäki, Maaninka, Maksamaa, Merikarvia, Multia, Mustasaari, Nilsä, Nivala, Nummi-Pusula, Orimattila, Paimio, Pedersöre, Pertunmaa, Peräseinäjoki, Pietarsaari, Pirkkala, Pohja, Pomarkku, Pulkila, Ranua, Renko, Ristiina, Sahalahti, Salo, Suomenjoki, Tammela, Temmes, Toivakka, Varkaus, Vehkalahti, Yli-Ii
Lokakuu	Enonkoski, Eura, Eurajoki, Harjavalta, Hauho, Heinävesi, Helsinki, Ii, Ikaalinen, Ilmajoki, Imatra, Jäppilä, Kalvola, Karjalohja, Karvia, Kauniainen, Kerava, Kesälahti, Kittilä, Kiukainen, Korpilahti, Kruunupyylä, Kuivaniemi, Kurikka, Köyliö, Lappajärvi, Lappeenranta, Lemi, Liminka, Liperi, Nakkila, Nurmijärvi, Nurmo, Närpiö, Oripää, Oulainen, Perho, Perniö, Pieksämäen, Pieksämäki, Pukkila, Puumala, Pyhäjoki, Pyhäranta, Pälkäne, Ruotsinpyhtää, Ruovesi, Savitaipale, Seinäjoki, Sotkamo, Sulka, Särkisalo, Taipalsaari, Tampere, Tervo, Tuulos, Tuusniemi, Uusikaupunki, Vampula, Virolahti, Ylöjärvi, Äetsä
Marraskuu	Alajärvi, Alastaro, Alavus, Askainen, Aura, Dragsfjärd, Evijärvi, Hankasalmi, Hanko, Honkajoki, Huittinen, Hämeenkyrö, Isokyrö, Jurva, Juuka, Karinainen, Karttula, Kauhava, Kihniö, Kodisjärvi, Kokkola, Kullaa, Kuopio, Kuorevesi, Kuru, Kälviä, Lammi, Lavia, Lehtimäki, Masku, Mellilä, Merimasku, Muurla, Naantali, Nokia, Nousiainen, Oravainen, Outokumpu, Parainen, Pornainen, Porvoo, Rantsila, Rautavaara, Ristijärvi, Ruokolahti, Rääkkylä, Soini, Suomenniemi, Suomussalmi, Teuva, Tornio, Töysä, Uurainen, Vaala, Vehmaa, Veteli, Viljakkala, Vimpeli, Vuolijoki, Vöyri, Ylihärmä, Yläne
Joulukuu	Anttola, Askola, Hyrynsalmi, Hämeenkoski, Iniö, Jalasjärvi, Juva, Kaskinen, Kiiokoinen, Kinnula, Kuhmalampi, Kuhmo, Laihia, Lapua, Leivonmäki, Lemu, Lieto, Luhanka, Luvia, Mynämäki, Myrskylä, Mäntyharju, Parikkala, Parkano, Piikkiö, Rauma, Rautjärvi, Reisjärvi, Sauvo, Siuntio, Tarvasjoki, Ullava, Vesilahti, Virtasalmi, Ylitornio
1991, Tammikuu	Haapajärvi, Halikko, Houtskari, Kokemäki, Kuortane, Kustavi, Lappi, Lestijärvi, Miehikkälä, Pöytyä, Saari, Taivassalo, Toholampi, Vaasa, Vahto, Ähtäri
Helmikuu	Utsjoki

Taulukko 2 Kuntien lamasta erkaantumisaikataulu

1993, Kesäkuu	Kittilä, Kuorevesi, Puolanka, Utsjoki
Heinäkuu	Iniö, Muurla, Pulkmila, Rääkkylä
Elokuu	Kortesjärvi, Merijärvi, Tervola, Vihanti
Syyskuu	Eura, Evijärvi, Kodisjoki, Kustavi, Maksamaa, Reisjärvi, Velkua, Vuolijoki
Lokakuu	Hyrnsalmi, Lumijoki, Nauvo, Pelkosenniemi, Somero, Temmes, Varpaisjärvi
Marraskuu	Kaavi, Keitele, Kitee, Köyliö, Rantsila, Säkylä, Ullava, Uukuniemi
Joulukuu	Kajaani, Kivijärvi, Leivonmäki, Luhanka, Pyhäntä, Ruovesi, Savukoski, Taivalkoski, Äetsä
1994, Tammikuu	Alavieska, Karinainen, Karstula, Kuru, Lestijärvi, Parikkala, Perho, Punkalaidun, Pälkäne, Savitaipale, Sievi, Tervo, Vehmaa
Helmikuu	Hämeenkyrö, Kaskinen, Kaustinen, Kestilä, Kiihtelysvaara, Kisko, Koski, Kuhmalahti, Kuortane, Kuusjoki, Kyyjärvi, Lappajärvi, Luvia, Mietoinen, Nokia, Paltamo, Parkano, Pattijoki, Piippola, Pohja, Pyhäjoki, Savonranta, Suodenniemi, Suonenjoki, Toholampi, Utajärvi, Vampula, Veteli, Ylihärmä
Maaliskuu	Alahärmä, Alajärvi, Haapajärvi, Hailuoto, Hamina, Hartola, Hauho, Heinävesi, Humppila, Ikaalinen, Janakkala, Jämsänkoski, Kangasala, Kannonkoski, Karjaa, Karjalohja, Kemijärvi, Kemiö, Kesälahti, Kinnula, Kiukainen, Korsnäs, Kristiinankaupunki, Kruunupyö, Kuhmo, Laitila, Lemu, Liljendal, Loviisa, Masku, Mouhijärvi, Muonio, Nilsiä, Närpiö, Oripää, Oulainen, Perniö, Piikkiö, Pyhäjärvi, Pyhäselkä, Raahе, Renko, Rusko, Simo, Suomenniemi, Tohmajärvi, Toijala, Tuupovaara, Tuusniemi, Uusi-kaarlepyy, Uusikaupunki, Vahto, Vesilahti, Viljakkala, Vähäkyrö, Ylistaro, Ylivieska, Yläne
Huhtikuu	Aura, Dragsfjärd, Eurajoki, Haukivuori, Hausjärvi, Himanka, Hämeenlinna, Iitti, Isokyrö, Jaala, Jokioinen, Joutseno, Juankoski, Kaarina, Kalajoki, Kangaslampi, Kannus, Karttula, Karvia, Kauhava, Kemi, Kerava, Kihniö, Kokemäki, Hämeenkoski, Kurikka, Kuusamo, Kälvia, Lammi, Lappi, Lapua, Lehtimäki, Lemi, Loimaa, Loimaan, Loppi, Luoto, Maaninka, Marttila, Mynämäki, Myrskylä, Mänttä, Mäntyharju, Nousiainen, Nummi-Pusula, Oravainen, Parainen, Pedersöre, Pertteli, Peräseinäjoki, Pietarsaari, Pihtipudas, Pirkkala, Pyhtää, Pyhäranta, Pylkönmäki, Ranua, Rautavaara, Rautjärvi, Riihimäki, Ristijärvi, Ruotsinpyhtää, Saarijärvi, Salo, Sammatti, Siikainen, Siikajoki, Siilinjärvi, Sonkajärvi, Suomensjärvi, Suomussalmi, Sysmä, Taivassalo, Tammela, Tammisaari, Tuulos, Vammala, Varkaus, Vehkalahti, Vehmersalmi, Vihti, Virtasalmi, Vöyri, Yli-ii, Ylitornio, Ylämaa
Toukokuu	Enonkoski, Haapavesi, Harjavalta, Honkajoki, Iisalmi, Isojoki, Juupajoki, Kauhajoki, Kiikala, Kärkölä, Lapinjärvi, Lapinlahti, Leppävirta, Liminka, Maalahti, Mellilä, Merimasku, Pello, Rovaniemen, Siipoo, Soini, Sotkamo, Sumiainen, Tampere, Urjala, Viiala, Vimpeli, Ylikiiminki, Ähtäri
Kesäkuu	Asikkala, Hattula, Heinola, Hirvensalmi, Joroinen, Joutsa, Jäppilä, Kalvola, Kangasniemi, Karijoki, Kerimäki, Konnevesi, Kontiolahti, Kotka, Lavia, Lempäälä, Lieto, Nivala, Padasjoki, Pernaja, Pertunmaa, Pielavesi, Pornainen, Pudasjärvi, Puumala, Rantasalmi, Rautalampi, Siuntio, Töysä, Valkeala, Vesanto, Viitasaari, Värsilä, Ylöjärvi
Heinäkuu	Alavus, Anjalankoski, Elimäki, Enontekiö, Halikko, Halsua, Haukipudas, Hollola, Huittinen, Hyvinkää, Ii, Ilomantsi, Imatra, Jalasjärvi, Jurva, Jämijärvi, Järvenpää, Kankaanpää, Keminmaa, Kempele, Keuruu, Kiiokoinen, Kirkkonummi, Kouvola, Kuivaniemi, Kullaa, Kuusankoski, Laihia, Lohtaja, Längelmäki, Miehikkälä, Mikkelin, Mustasaari, Mäntsälä, Naantali, Nakkila, Nastola, Nurmijärvi, Orivesi, Outokumpu, Pieksämäen, Pieksämäki, Polvijärvi, Pomarkku, Posio, Punkaharju, Rauma, Ruukki, Seinäjoki, Äänekoski
Elokuu	Askola, Eno, Forssa, Hanko, Houtskari, Ilmajoki, Jyväskylän, Kiiminki, Kokkola, Kolari, Kuhmoinen, Kuopio, Kylmäkoski, Lahti, Mikkeli, Noormarkku, Nurmo, Paimio, Porvoo, Raisio, Ristiina, Rovaniemi, Saari, Sahalahti, Salla, Särkisalo, Teuva, Uurainen, Vaasa, Valtimo, Vilppula, Virrat
Syyskuu	Alastaro, Artjärvi, Askainen, Espoo, Hankasalmi, Helsinki, Juuka, Juva, Jämsä, Karkkila, Kauniainen, Merikarvia, Muhos, Muurame, Nurmes, Orimattila, Pori, Rymättylä, Sauvo
Lokakuu	Anttola, Inari, Laukaa, Lohja, Multia, Petäjävesi, Pukkila, Pöytyä
Marraskuu	Inkoo, Jyväskylä, Kiuruvesi, Korppoo, Liperi, Luumäki, Oulu, Oulunsalo, Savonlinna, Sulkava
Joulukuu	Joensuu, Korpilahti, Lieksa, Luopioinen, Ruokolahti, Vaala, Västanfjärd
1995, Tammikuu	Kärsämäki
Helmikuu	Lappeenranta

Taulukko 3 Laman kesto eri kunnissa

22	Utsjoki
31	Iniö, Kuorevesi
32	Kittilä, Kustavi, Muurla, Rääkkylä
33	Reisjärvi
34	Evijärvi, Hyrynsalmi, Kodisjoki, Pulkkala, Puolanka, Vuolijoki
35	Eura, Korttesjärvi, Ullava
36	Leivonmäki, Lestijärvi, Luhanka, Maksamaa, Merijärvi, Rantsila
37	Kuortane, Köyliö, Parikkala, Temmes, Toholampi
38	Haapajärvi, Karinainen, Kaskinen, Kuhmalahti, Kuru, Lumijoki, Luvia, Nauvo, Parkano, Ruovesi, Tervola, Vahto, Vehmaa, Vihanti, Äetsä
39	Hämeenkyrö, Kinnula, Kokemäki, Kuhmo, Lappi, Lemu, Nokia, Perho, Piikkiö, Pälkäne, Savitaipale, Säskylä, Taivassalo, Tervo, Vesilahti, Veteli, Ylihärnä
40	Alajärvi, Kaavi, Koski HI, Lappajärvi, Lapua, Masku, Mynämäki, Myrskylä, Mäntyharju, Pyhäjoki, Rautjärvi, Savukoski, Suomensalmi, Vampula, Viljakkala, Virtasalmi, Ylitornio, Yläne, Ähtäri
41	Aura, Dragsfjärd, Hauho, Heinävesi, Ikaalinen, Isokyrö, Karjalohja, Karttula, Kauhava, Kaustinen, Keitele, Kesälahti, Kihniö, Kiihtelysvaara, Kisko, Kiukainen, Kruunupyys, Kuusjoki, Kyyjärvi, Kälvä, Lammi, Lehtimäki, Nousiainen, Närpiö, Oravainen, Oripää, Oulainen, Parainen, Perniö, Pohja, Pyhäntä, Rautavaara, Ristijärvi, Suomussalmi, Suonenjoki, Tuusniemi, Uusikaupunki, Vöyri
42	Eurajoki, Halikko, Honkajoki, Kajaani, Karjaa, Karvia, Kerava, Kivijärvi, Kurikka, Lemi, Lieto, Loviisa, Mellilä, Merimasku, Michikkälä, Mietoinen, Nilsiä, Pelkosenniemi, Punkalaidun, Pyhäranta, Renko, Ruotsinpyhtää, Sievi, Siuntio, Soini, Tuulos, Utajärvi, Vimpeli
43	Alavieska, Enonkoski, Harjavalta, Hartola, Houtskari, Humppila, Hämeenlinna, Iitti, Jaala, Jalasjärvi, Joutseno, Juankoski, Kaarina, Kalajoki, Kangasala, Kannus, Karstula, Kiikoinen, Koski, Laihia, Lavia, Liminka, Maaninka, Nummi-Pusula, Pedersöre, Peräseinäjoki, Pietarsaari, Pirkkala, Pornainen, Pyhäjärvi, Ranua, Rauma, Saari, Salo, Simo, Sotkamo, Suodenniemi, Taivalkoski, Tammela, Tampere, Tarvasjoki, Toijala, Töysä, Vaasa, Varkaus, Varpaisjärvi, Vehkalahti, Yli-Ii
44	Alavus, Askola, Hamina, Huittinen, Jokioinen, Jurva, Jäppilä, Kalvola, Kangaslampi, Kauhajoki, Kestilä, Kullaa, Loimaa, Marttila, Naantali, Outokumpu, Paltamo, Pattijoki, Puumala, Raabe, Sammatti, Tornio, Vammala, Velkua, Ylämaa, Ylöjärvi
45	Alahärmä, Hanko, Ii, Imatra, Janakkala, Joroinen, Joutsa, Juva, Kemijärvi, Kitee, Kokkola, Kuivaniemi, Kuopio, Lapinjärvi, Lempäälä, Leppävirta, Loimaan, Muonio, Nakkila, Nivala, Nurmijärvi, Pertunmaa, Pieksämäen, Pieksämäki, Piippola, Porvoo, Pyhtää, Pöytyä, Rovaniemen, Rusko, Sauvo, Seinäjoki, Somero, Suomusjärvi, Taipalsaaari, Tammisaari, Teuva, Uurainen, Virolahti, Vähäkyrö, Ylistaro
46	Alastaro, Anjalankoski, Anttola, Asikkala, Askainen, Enontekiö, Hankasalmi, Hirvensalmi, Iisalmi, Iimajoki, Juuka, Kankaanpää, Kirkkonummi, Luoto, Längelmäki, Mustasaari, Nurmo, Pomarkku, Savonranta, Siikajoki, Siilinjärvi, Sippo, Sysmä, Särkisalo, Toivakka, Tuupovaara, Viitasaari, Ylivieska
47	Haapavesi, Hailuoto, Haukivuori, Helsinki, Himanka, Karijoki, Kauniainen, Kemi, Kemiö, Kotka, Kuusamo, Kuusankoski, Lapinlahti, Loppi, Mikkelin, Mouhijärvi, Mäntsälä, Mänttä, Orivesi, Paimio, Pello, Punkaharju, Pyhäselkä, Ristiina, Ruukki, Sahalahti, Sonkajärvi, Tuusula, Tyrnävä, Valkeakoski, Valkeala, Vihti, Ylikiiminki
48	Artjärvi, Elimäki, Forssa, Hattula, Heinola, Hyvinkää, Jyväskylän, Kannonkoski, Kolari, Kylmäkoski, Merikarvia, Mikkeli, Orimattila, Padasjoki, Pernaja, Pudasjärvi, Pukkila, Saarijärvi, Salla, Sodankylä, Turku, Ulvila, Vantaa, Vesanto, Vieremä
49	Espoo, Haukipudas, Hausjärvi, Karkkila, Keminmaa, Kouvola, Kärkölä, Liljendal, Liperi, Multia, Murame, Perteli, Pielavesi, Pori, Pylkönmäki, Rautalamppi, Rovaniemi, Ruokolhti, Siikainen, Sulkava, Tohmajärvi, Urjala, Uukuniemi, Vaala, Vilppula, Ypäjä
50	Ilomantsi, Juupajoki, Jyväskylän, Jämijärvi, Järvenpää, Kerimäki, Keuruu, Kiiminki, Konnevesi, Korpilahti, Lohja, Maalahti, Nastola, Noormarkku, Petäjävesi, Polvijärvi, Rantasalmi, Riihimäki
51	Hollola, Jämsänkoski, Kangasniemi, Kontiolhti, Korppoo, Kristiinankaupunki, Lahti, Lieksa, Lohtaja, Oulu, Oulunsalo, Pihlpuudas, Viiala
52	Eno, Inari, Inkoö, Jämsä, Laitila, Lappeenranta, Laukaa, Luopioinen, Luumäki, Nurmes, Posio, Uusikaarlepyy, Valtimo
53	Isokoski, Kempele, Kiuruvesi, Kärsämäki, Muhos, Rymättylä, Sumiainen, Suolahti
54	Korsnäs, Värsilä, Västanfjärd, Äänekoski
55	Joensuu, Kiikala, Vehmersalmi, Virrat
56	Kuhmoinen, Savonlinna
57	Raisio
58	Halsua

Taulukko 4 Lamailmiö maakunnittain työttömien työnhakijoiden määrien valossa

	Alku, 1990	Loppu, 1994	Kesto kk.
Pirkanmaa	Toukokuu	Huhtikuu	47
Päijät-Häme	Toukokuu	Heinäkuu	50
Pohjois-Karjala	Toukokuu	Syyskuu	52
Häme	Kesäkuu	Huhtikuu	46
Pohjois-Pohjanmaa	Kesäkuu	Heinäkuu	49
Keski-Suomi	Kesäkuu	Elokuu	50
Kymenlaakso	Heinäkuu	Heinäkuu	48
Pohjois-Savo	Elokuu	Heinäkuu	47
Etelä-Savo	Elokuu	Elokuu	48
Varsinais-Suomi	Syyskuu	Toukokuu	44
Satakunta	Syyskuu	Heinäkuu	46
Kainuu	Lokakuu	Maaliskuu	41
Keski-Pohjanmaa	Lokakuu	Heinäkuu	45
Lappi	Lokakuu	Heinäkuu	45
Vaasan rannikkoseutu	Lokakuu	Heinäkuu	45
Uusimaa	Lokakuu	Elokuu	46
Etelä-Karjala	Lokakuu	Syyskuu	47
Etelä-Pohjanmaa	Marraskuu	Toukokuu	42