

Köyhyys ja köyhyyden pitkittyminen Suomessa

Arttu Kauhanen, Marja Riihelä ja Matti Tuomala

Artikkelissa tarkastelemme vuosituloihin perustuvan köyhyiden rinnalla pitkittyntä köyhyyttä mitoilla, joissa köyhyysriskin lisäksi otetaan huomioon köyhien välinen eriarvoisuus. Köyhyyttä tutkitaan sen keston, yhtäjaksoisuuden ja syvyyden perusteella 20 vuoden paneelaineistolla vuodesta 1995 vuoteen 2014. Aineisto sisältää koko Manner-Suomen väestön, poislukien laitosväestön. Vuosituloilla havaittu köyhyysriskien kasvu johtuu pitkälti pitkittyneen köyhyiden kasvusta. Samalla kun köyhyys on yleistynyt, köyhempi väestönosa näyttää jakautuneen kahtia 1) ryhmään, jossa köyhyys on lyhytkestoista ja 2) ryhmään, jossa köyhyys pitkittyy krooniseksi ilmiöksi. Henkilöt ovat yhä pidempään ja yhtäjaksoisemmin köyhyysrajan alapuolella. Pidemmän aikavälin tulojen (pysyväistulon) tarkasteluissa köyhyysriski on lisääntynyt ja tuloerot köyhien keskuudessa ovat lievästi kasvaneet.

Miksi erikseen pitäisi kiinnittää huomiota köyhyyteen? Eikö riitä pelkästään tuloerojen mittaaminen? Jos köyhyys ymmärretään absoluuttisena asiana, tuloerot ja köyhyys ovat selvästi eri asioita. Absoluuttinen köyhyys viittaa siedettävän elintason alapuolella olemiseen, kun taas tuloerot viittaavat tulonsaajaryhmien eroihin. Erottelua voi havainnollistaa vertaa-

malla kahta tulonjakamaa, joista toisessa on paljon vähemmän köyhiä, mutta suuremmat tuloerot kuin toisessa. Tällainen tilanne havainnollistaa erilaisia näkemyksiä eriarvoisuuden ja köyhyyden erottelusta.

Joidenkin mukaan kaikki huomio tulee olla köyhissä. Tällöin ei anneta mitään painoa tuloeroille siedettävän elintason yläpuolella

VTM Arttu Kauhanen (arttu.kauhanen@helsinki.fi) on tohtorikoulutettava Helsingin yliopistossa. KTT Marja Riihelä (marja.riihela@vatt.fi) on erikoistutkija Valtion taloudellisessa tutkimuskeskuksessa. VTT Matti Tuomala (matti.tuomala@tuni.fi) on kansantaloustieteen professori Tampereen yliopistossa. Artikkelin perustuu Suomen Akatemian Strategisen Tutkimuksen Neuvoston (STN) rahoittamaan tutkimustyöhön STN-WIP-konsortiossa (No. 293120, <http://www.stn-wip.fi>). Kiitämme Antti Suvantoa ja Juha Tarkkaa sekä yhtä lausunnonantajaa arvokkaista kommentista.

olevien keskuudessa. Tony Atkinson (1990) kutsuu tätä näkemystä hyväntekeväisyyskonservatismiksi. Jotkut näkevät köyhyyden ja eriarvoisuuden välillä leksikografisen järjestyksen eli sanakirjajärjestyksen. Tämän näkemyksen mukaan eriarvoisuuden vähentäminen on politiikan tavoite, mutta köyhyyden eliminointi on asetettava etusijalle. Jotkut taas ovat sitä mieltä, että tavoitteena tulee olla sekä eriarvoisuuden että köyhyyden vähentäminen, mutta he hyväksyvät keskinäisen tasapainottelun näiden tavoitteiden välillä.

Vaikka hyväksyisimme näkemyksen, että pelkkä tuloerojen mittaaminen riittää, ongelmaksi tulee, miten eri mittarit painottavat tulonmuutoksia eri kohdissa tulojakaumaa. Esimerkiksi suosittu tuloeromittari Gini-kerroin painottaa muutoksia matalissa ja suurissa tuloissa vähemmän kuin muutoksia jakauman keskivaiheilla. Tämä seikka on myös perustelu tarkastella erikseen, miten tulot tai tulo-osuudet kehittyvät jakauman molemmissa päissä.

Köyhyyden mittaamisessa voidaan erottaa kolme keskeistä käsitteellistä kysymystä. Nämä ovat köyhyysindikaattorin valinta, köyhyysrajan määrittäminen sekä mittaamisessa käytettävän talousyksikön valinta. Usein, kuten tässäkin artikkelissa, tyydytään vain yhteen taloudellisiin voimavaroja koskevaan indikaattoriin. Tyytyminen yhteen indikaattoriin on rajoittava etenkin siksi, että köyhyys on kiistatta moniulotteinen ilmiö. Köyhyys voidaan nähdä perustarpeiden tyydyttämättömyytenä, ja sitä voidaan mitata monien kulutuserien, kuten ruuan, vaatteiden tai asumisen, kohdalla. Köyhyyttä voidaan lähestyä myös yhteiskunnallisten ja demografisten tekijöiden kautta.

Yhden indikaattorin valinta on myös päätös siitä, minkä suhteen köyhyys määritellään. Suosituimpia kriteereitä ovat olleet tiettyjen

hyödykkeiden kulutuskori, rahatulot ja kokonaismenot. Näihin kaikkiin liittyy omat hankaluutensa. Valittaessa tulo- ja menokriteerin välillä on hyödyllistä erottaa kaksi erilaista köyhyyskäsitettä, elintaso ja vähimmäisoikeus taloudellisiin voimavaroihin. Edellisessä on tavoitteena tietyn kulutustason saavuttaminen, kun taas jälkimmäisessä korostetaan ihmisten oikeutta tiettyyn minimituloon. Käsite-erotellulla on ilmeisiä seuraamuksia köyhyysindikaattorin valintaan. Käytännössä käsitteet kuitenkin usein kietoutuvat toisiinsa. Tulot liittyvät selvemmin vähimmäisoikeusperiaatteeseen, mutta niitä voidaan käyttää korvikemuuttujana elintasoperiaatteeseen liittyvälle kulutukselle.¹

Köyhyysindikaattorin valintaan liittyy kiinteästi köyhyysmitan valinta. Perinteisesti mitana on käytetty köyhyydessä elävien ihmisten lukumäärää ja siitä johdettua köyhyysastetta. On sinänsä luontevaa, että köyhyysmitta perustuu niihin, joiden elämän perusedellytyksiin kohdistuu suurin riski. Huoli minimioikeuksista on periaatteessa sopusoinnussa tällaisen mitan kanssa. Tulonjakopolitiikassa lukumäärämittaa ei kuitenkaan pidä käyttää sokeasti, koska siinä on pahoja puutteita. Lukumäärämitta ei ota huomioon köyhyyden vakavuutta elintason kannalta. Se voidaan ottaa huomioon käyttämällä erilaisia köyhyyskuilumittoja, jotka pyrkivät mittaamaan kokonaismenojen tai tulojen riittämättömyyttä köyhyysrajaan nähden. Amartya Senin (1976) klassikoartikkeli käynnisti köyhyysmittojen kehittämisen, jotka ottavat huomioon tuloerot köyhien keskuudes-

¹ Usein väitetään, että tuloja paremman kuvan elintasosta antaa kulutus. Näin ei välttämättä ole pienituloisilla. Heillä kulutusmenot eivät vuoden 2016 Kulutustutkimuksen mukaan juurikaan poikkea tuloista (Riibelä ja Suoniemi 2017).

sa. Toisen paljon käytetyn mitan kehittivät James Foster, Joel Greer ja Erik Thorbecke (1984). Tätä mittaa ja sen laajennusta käytämme tässä artikkelissa.

Köyhyysrajan määrittäminen on toinen keskeinen kysymys. Suoraviivaisin lähestymistapa köyhyysrajan määrittelyyn on asettaa kriteeriksi tiettyjä perushyödykkeitä sisältävä hyödykekori. Tämä lähestymistapa on usein tulkittu absoluuttisen köyhyysstandardin etsimiseksi, vaikkei absoluuttisuudesta kuitenkaan voida puhua luonnontieteellisessä mielessä. Lisäksi on erimielisyyttä siitä, mihin raja on vedettävä. Erimielisyyttä syntyy erityisesti, jos omaksutaan minimioikeuksia korostava ajattelutapa, jossa minimitulon määrittäminen on väistämättä sosiaalinen arvoarvostelma. Tämä pätee pitkälti myös elintasolähestymistapaan.

Absoluuttinen köyhyysraja saattaa kuulostaa varsin perustellulta, kun puhutaan ravinnosta. Asia on kaikkea muuta kuin suoraviivainen. Ensinnäkin ihmisillä on monista syistä erilainen ravinnon tarve.² Toiseksi kehittyneissä maissa ihmiset saattavat elää ruuan suhteen selvästi minimirajan yläpuolella mutta voivat monien muiden hyödykkeiden kohdalla kokea puutetta, joka estää täysipainoisen osallistumisen yhteiskuntaan. Yhteiskunnalliseen tyytymättömyyteen ei useinkaan ole syynä absoluuttinen köyhyys vaan se, että ihmiset näkevät asemansa muihin nähden. Tämän näkemyksen mukaan köyhyys on suhteellinen asia, ja köyhyysrajan tulisi heijastaa nykyhetken elintaso. Käytännön köyhyyden mittaussovellutuksissa tämä näkemys on otettu huomioon siten, että köyhyysraja on esimerkiksi 40, 50 tai 60 prosenttia sen hetken mediaanitulosta, eli tuloja-

kauman keskimmäisen tulonsaajan tuloista. Eri köyhyysrajojen tarkastelu antaa myös karkean kuvan siitä, miten pienituloisimmat ovat sijoittuneet mediaanituloon nähden.

Keskustelu absoluuttisen ja suhteellisen köyhyysmääritelmän puolustajien välillä on ollut vilkasta (Sen 1983; 1985; Townsend 1985; Ravallion 2019). Absoluuttinen köyhyysmitta on perusteltavissa, jos köyhien ja rikkaiden hyvinvointi riippuu vain heidän hallussaan olevista resursseista. Suhteellinen köyhyysmitta on puolestaan sitä perustellumpi, mitä enemmän ihmisten välillä on keskinäisiä riippuvuussuhteita.

Tutkimme köyhyyden yleisyyttä ja vakaavuutta Suomessa 1990-luvulta 2010-luvulle kotitalouksien käytettävissä olevien tulojen avulla. Koska perinteisen poikkileikkaustarkastelun lisäksi laajennamme tarkastelua suhteellisen köyhyyden pitkittymisen ja toistuvuuden tarkasteluun, käytämme köyhyysindikaattorina tuloja, sillä niistä on saatavissa samoille henkilöille tietoa pitkältä ajalta. Koska köyhyys koskettaa eri väestöryhmiä erilailla, tarkastelemme köyhyysriskiä ja pitkittynyttä köyhyyttä myös sosioekonomisissa luokissa. Artikkelit etenee seuraavasti. Esittelemme aluksi tutkimuksessa käytetyt aineistot ja tulomuuttujan rajauksen. Seuraavaksi esitämme käytetyt köyhyysmitat ja niiden ominaisuudet. Koska pitkittyneen köyhyyden kohdalla mitat ovat aika-
kaulottavuuden takia varsin moniulotteisia, empiirisessä osassa tarkastelemme pitkittynyttä köyhyyttä erikseen sen osatekijöiden kohdalla. Lopuksi vedämme yhteen saadut tulokset.

² Amartya Sen (1976) käyttää tätä esimerkkinä kritiikissään Rawlsin perushyödykeindeksiä kohtaan.

1. Aineistot ja käsitteet

Tutkimuksessa käytämme Tilastokeskuksen Tulonjaon kokonaisaineistoon perustuvaa aineistoa³ vuosilta 1995–2014 sekä Tulonjaon palveluaineistoa vuosilta 1990–2017. Tulonjaon palveluaineistosta saatava kotitalouksien käytettävissä olevat tulot sisältävät ansiotulot (työ- ja yrittäjätulot), pääomatulot (ml. laskennallinen asuntotulo), suorat tulonsiirrot sekä suorat verot ja veronluontoiset maksut. Tiedot perustuvat hallinnollisiin rekistereihin ja haastatteluihin.

Koska tulonjaon kokonaisaineiston tulotiedot perustuvat vain hallinnollisiin rekistereihin, niistä puuttuu tulomuuttujia, joiden kansainvälisen tulonjakotilastointisuosituksen mukaan tulisi olla mukana (Canberra Group 2011). Näitä ovat muun muassa kotitalouksien väliset tulonsiirrot (yleensä omilta vanhemmilta tai isovanhemmilta saatu rahallinen tuki), lähdeveronalaiset tulot (lähinnä korkotulot) sekä omassa asunnossa asumisesta saatava ns. laskennallinen asuntotulo. Tulonjaon palveluaineisto on otosaineisto, ja se sisältää edellä mainitut tulon lähteet. Käytetyt tulomuuttujat on deflatoitu elinkustannusindeksillä.

Aiemmin tutkimusta köyhyyden pitkittymisestä on rajoittanut sopivien aineistojen puute. Suomessa tulonjakotilaston sisältämää kahden vuoden rotaatiolla muodostettua paneelia ovat hyödyntäneet muun muassa Riihelä ja Sullström (2002) tuloliikkuvuuden tutkimuksessa. Euroopan unionin maita koskevat paneeliaineistot (ECHP ja EU-SILC) soveltuvat tuloliikkuvuuden tutkimiseen, sillä aineistot sisältävät nykyi-

sin neljän vuoden rotatoivat paneelit. Muun muassa Vaalavuo (2015) on tarkastellut köyhyyden dynamiikkaa näillä aineistoilla. Jenkins ja Van Kerm (2014) vertailivat Euroopan maiden poikkileikkausaineistoista saatuja köyhyysriskimittoja pitkittyneen köyhyyden köyhyysriskieihin.⁴ He havaitsivat, että maat järjestyvät likimain samaan järjestykseen vuositasoisen ja pitkittyneen köyhyysriskin vertailussa.

Suomessa Tilastokeskuksessa on muodostettu tulonjaon kokonaisaineisto. Se sisältää kaikista Suomen asutokunnista tietoa tulonmuodotuksesta vuodesta 1995 lähtien (Ruotsalainen 2005). Tämä aineisto mahdollistaa SILC-aineistoja pidemmän aikavälin tuloliikkuvuuden tarkastelun. Tilastokeskus julkaisee pitkittyneestä pienituloisuudesta katsauksia (SVT 2018a). Suoniemi (2013) tutki Tilastokeskuksen tulonjaon kokonaisaineiston 10 prosentin otoksella köyhyyden poistumis- ja saapumisvirtoja ekonometrisella analyysillä. Riihelä ja Suoniemi (2015) ovat tutkineet samalla aineistolla tuloliikkuvuutta ja köyhyyden kestoja. Tutkimuksessa havaittiin tuloliikkuvuuden vähentyneen ja pitkittyneen köyhyyden kasvaneen.

Käytettävissä olevat tulot on usein käytetty tulokäsite kuvaamaan taloudellisen hyvinvoinnin kehitystä. Sen ulkopuolelle jäävät yhteiskunnalliset hyvinvointipalvelut, jotka muodostavat euromääräiseksi muutettuna lähes yhtä suuren tulonsiirtojen lähteen kuin suorat sosiaaliset tulonsiirrot (Lindqvist 2009). Hyvinvointipalvelut vähentävät köyhyysriskiä, koska

³ Tässä tutkimuksessa kutsumme sitä Tulonjaon kokonaisaineistoksi. Aineistossamme on Manner-Suomessa asuva väestö. Laitosväestö ei kuulu aineiston väestöön.

⁴ Henkilön katsotaan olevan pitkittyneesti köyhyä, jos hän on tarkasteluvuoden lisäksi ollut köyhyysrajan alapuolella kahden vuotena edellisistä kolmesta vuodesta. Tätä määritelmää on paljon käytetty, koska se kuuluu Euroopan komission sosiaalisen syrjäytymisen mittoihin (Atkinson ym. 2002)

ne painottuvat suhteellisesti enemmän pienituloisille, vaikka ovatkin absoluuttisesti jakaantuneet melko tasaisesti eri tulotasoille (SVT 2018b). Myös välilliset verot vaikuttavat käytettävissä olevien tulojen ostovoimaan. Vaikka suurituloiset maksavat euromääräisesti enemmän välillisiä veroja, niin suhteessa tuloihin suurituloiset maksavat niitä kuitenkin vähemmän kuin pienituloiset (Sullström ja Riihelä, 1996). Lisäksi omistusasuminen on merkittävä taloudellista hyvinvointia tuottava tekijä, joka perinteisesti on sisällytetty kotitalouden käytettävissä oleviin tuloihin. Asuntotulo vaikuttaa eri-ikäisten tuloihin vaihtelevasti. Iäkkäillä kotitalouksilla on useammin omistusasunto kuin nuorilla. Laskennallisen asuntotulon puuttuminen tulokäsitteestä lisää ennen kaikkea iäkkäiden, yli 74-vuotiaiden, köyhyysriskiä (Rantala ja Riihelä 2017). Toisaalta rahatuloon perustuva tulokäsitemalli on yhtenevä EU:n tulo- ja elinoloilaston (EU-SILC) tulokäsitemallin kanssa. Asuntotulon huomioiminen vaikuttavat jonkin verran tunnuslukujen tasoihin, mutta eivät juuri niiden kehitystrendeihin (kuvio 3).

Tuloliikkuvuuden yhteydessä puhutaan usein elinkaarituloista. Elinkaarihypoteesin yhteydessä tulokäsitemallina ovat yksilön henkilökohtaiset tulot. Vaikka pohjimmiltaan olemme kiinnostuneita yksilöstä, hyvinvointi on kuitenkin riippuvainen kotitaloudesta, jossa yksilö elää, eivätkä henkilön tulot näin riitä yksin hyvinvoinnin mittaamiseen. Tässä tutkimuksessa seurataan tulonjakotutkimuksessa lähes poikkeuksetta käytettyä menetelmää jakaa kotitalouden kokonaistulot tasan kotitalouden jäsenten kesken. Todellisuudessa tulojen käyttö ei jakaudu tasan kotitaloudessa, mutta se, kuinka tulot on jaettu jäsenille, on viimekädessä empiirinen kysymys, eikä tutkimuksilla ole

tällä hetkellä antaa vastausta tähän kysymykseen (Jenkins 2011). Toinen tärkeä kysymys on se, kuinka kotitalouteen kuulumisen tuottaa skaalaetuja. Kahden ja useamman henkilön kotitalouksissa tietyt kulutuserät ovat kollektiivisia, kuten valaistus, lämmitys ja monet keksotavarat. Tässä artikkelissa skaalaetu otetaan huomioon jakamalla kotitalouden tulot niin sanotulla modifioidulla OECD:n ekvivalenttiskaalalla. Artikkelissa vertaillaan myös ”vanhan” OECD:n ekvivalenssiskaalan merkitystä, koska käytetty modifioitu OECD-skaala on vain yksi monista vaihtoehdoista.⁵ Sen käyttöä perustellaan yleensä kuitenkin sillä, että eri maiden vertailu ei olisi riippuvainen skaalatekijästä. Todellisuudessa myös eri maiden kuluksen skaalaetu voi vaihdella. Tämäkin on viimekädessä empiirinen kysymys.

Sosioekonomisista väestöryhmistä raportoimme tuloksia, joiden köyhyysriski on keskimääräistä suurempaa. Nämä ryhmät ovat yrittäjät, eläkeläiset, pitkäaikaistyöttömät ja muut työmarkkinoiden ulkopuolella olevat. Pitkäaikaistyöttömiksi luetaan henkilöt, joiden työttömyys on kestänyt vähintään 12 kuukautta. Opiskelijoita emme tässä tarkastele, koska opiskelijoiden tulonmuodostus on monin osin erilainen kuin muun väestön. Tulokäsitemallista puuttuu ennen kaikkea rekisteriaineiston osalta opintolaina ja muilta kotitalouksilta saadut tulonsiirrot.

⁵ Modifioidussa OECD:n ekvivalenssiskaalassa kotitalouden ensimmäinen aikuinen saa painon 1, seuraavat yli 13-vuotiaat painon 0,5 ja alle 14-vuotiaat painon 0,3. Vanhassa OECD:n ekvivalenssiskaalassa ensimmäisen aikuisen paino on 1, muiden yli 17-vuotiaiden paino on 0,7 ja alle 18-vuotiaiden paino on 0,5.

2. Menetelmä

Perinteiset tuloero- ja köyhyystutkimukset nojaavat ajallisesti tietynä hetkenä vallitsevaan jakaumaan. Aikaulottuvuus tekee tuloliikkuvuuden määrittelyn staattista eriarvoisuuden mittaamista moniulotteisemmaksi. Poikkileikkkausaineistosta eriarvoisuuden ja köyhyyden muutos tarkoittaa jakaumassa tapahtunutta muutosta ilman, että tiedetään, ovatko samat henkilöt pienituloisia tai suurituloisia vuodesta toiseen.

Tässä artikkelissa kiinnostus kohdistuu tulojakauman vasempiin häntiin ja erityisesti köyhyyden pysyvyyteen. Köyhyyden yleisyyttä, syvyyttä ja tuloeroja köyhien keskuudessa tutkitaan useimmiten vuositulojen perusteella. Kuten edellä todettiin, niiden mittaaminen käynnistyi Senin (1976) klassikoartikkelin myötä. Sen sijaan tutkimus pitkätaisaaineistojen osalta on ollut vähäistä. Mahdollisuus paneeliaineistojen käyttöön on lisääntynyt ja sitä myöten myös uusia köyhyyden mittaamisen menetelmiä on kehitetty (Chakravarty ym. 1985; Chaudhuri ja Ravallion 1994; Foster 2007; 2009; Gradín ym. 2012; Bossert ym. 2012). Ensimmäiset sovellukset pitkätaisaaineistoilla koskivat siirtymiä köyhyysrajan alapuolelle ja pois sieltä sekä köyhyyden kestoa. Pohjimmiltaan köyhyyden kestoa kuvaavat mitat ovat vastineita poikkileikkauksista saatavalle päälukumitalle (*headcount ratio*, köyhyysaste tai köyhyysriski). Päälukumitat ovat edelleen käytetyimpiä sekä poikkileikkkausaineistoilla että köyhyyden pitkittymistä kuvaavissa analyyseissä. Köyhyyden kestolla ja/tai toistuvuudella on tutkimuksessa todettu olevan haitallisia vaikutuksia erityisesti lapsiin (Foster 2007). Köyhyys ei ole niin vakava ongelma, jos sen kesto on lyhytaikaista, eikä se ole toistuvaa. Yleensä poikki-

leikkkausaineistoilla huomio kiinnittyy niihin, jotka ovat köyhiä ja toimenpiteet köyhyyden vähentämiseksi tai lieventämiseksi kohdistuvat usein etuustasoihin. Siirtymiset köyhyysrajan yläpuolelle ja alapuolelle valaisevat prosessia, jolloin toimenpiteet on helpompi kohdistaa köyhyyden vähentämiseen, toisin sanoen toimenpiteisiin, jotka estävät köyhyyden syntyä tai edistävät köyhyydestä pois pääsyä.⁶

Senin (1976) artikkelin jälkeen köyhyysmittojen kehityksessä on tapahtunut paljon ja päälukumitan ohelle on tullut joukko mittoja, jotka ottavat huomioon köyhien jakauman ja toteuttavat hyvälle köyhyysmitalle asetetut ominaisuudet.⁷ Päälukumitta on hyvin karkea mitta, koska se ei ota huomioon köyhien jakaumaa eli sitä, kuinka kaukana tai lähellä henkilöt ovat köyhyysrajan alapuolella. Se ei ota myöskään huomioon, kuinka painotetaan köyhyyskuilun suuruutta.

Tässä tutkimuksessa hyödynnetään Fosterin ym. (1984) esittämää FGT(α)-mittaa, jota on sovellettu poikkileikkkausaineistoihin. Samaa mit-

⁶ Euroopan komissio on 2000-luvun alussa asettanut tavoitteekseen köyhyyden pienentämisen ja sen aktiivisen seurannan. Sosiaalisen syrjäytymisen kehityksen seurantaan Euroopan komissio on kehittänyt moniulotteisen kokoelman eritasoisia indikaattoreita. Nykyisin ensisijaisiin indikaattoreihin kuuluvat vuosittaisen köyhyysriskin ja köyhyyden pysyvyyden mittoja (European Commission 2010).

⁷ Hyvälle köyhyysmitalle on asetettu ominaisuuksia, jotka erottavat ne toisistaan. Mittaan ei saa vaikuttaa populaation koko (replication invariance) ja sen on oltava skaalamuuttumaton (scale invariance). Monet köyhyysmitat eroavat myös sen mukaan, toteutuvatko monotonisuus ja tulonsiirtojen aksioomat. Edellinen viittaa siihen, että köyhyysmitan arvon pitää nousta, jos köyhän tulot laskevat. Jälkimmäinen viittaa siihen, että tulonsiirto köyhyysrajan alapuolella olevalta henkilöltä rikkaammalle henkilölle pitää kasvattaa köyhyysmitan arvoa. (Sen 1976)

taa voidaan kuitenkin käyttää myös pitkitäisaineistoilla pysyväistulonäkökulmasta, jolloin tulokäsittteenä on henkilöiden useamman vuoden tulojen keskiarvo. Tällöin ajatuksena on, että matalan ja korkean tulo periodeja voidaan tasoittaa (Jalan ja Ravallion 1998). Tulojen vuosittainen vaihtelu on siis jätetty huomioimatta ja menetelmällisesti voidaan käyttää poikkileikkausaineistoihin tarkoitettuja mittoja.

Toinen tapa arvioida köyhyyttä pitkitäisaineistoilla on ottaa huomioon vuosittaiset vaihtelut köyhydessä. Foster (2007) on laajentanut $FGT(\alpha)$ -mittaa lisäämällä tarkasteluun aikaulottuvuus siten, että köyhyden minimikesto tulee otettua huomioon. Gradín ym. (2012) lisäsivät mittojen tarkasteluun myös köyhyden yhtäjaksoisuuden.

Poikkileikkausaineistoilla hyödynnettävä Fosterin ym. (1984) $FGT(\alpha)$ -mitta määrittää eri α arvoilla köyhyysriskin ($\alpha = 0$) ja normalisoidun köyhyysvajeen ($\alpha = 1$). Mitä suurempi α arvo on, sitä suurempi on köyhyden aversion aste. $FGT(\alpha)$ -mitta parametrin arvolla $\alpha = 2$ on Senin (1976) mitan tavoin herkkä jakaumalle köyhyysrajan alapuolella. Mitä kauempana köyhyysrajasta yksilö on, sitä suurempi paino sillä on köyhyysmittaan. Olkoot tulonsaajajaksiköt $i = 1, \dots, n$ ja tulot y_i . Väestöpaino $f_i = w_i/N$, jossa $w_i =$ otospaino ja väestö $N = \sum w_i$. Kun aineisto on painottomaton, niin $w_i = 1$ ja $N = n$.

Köyhyysmitta on muotoa:

$$FGT(\alpha) = \sum_{i=1}^n f_i [(z - y_i)/z]^\alpha I_i \quad (1)$$

missä z on köyhyysraja. Köyhyysraja määritellään usein 60 prosenttiin koko väestön mediaanitulosta. $I_i = 1$, jos $y_i < z$ ja $I_i = 0$ muulloin. Termi $[(z - y_i)/z]$ kertoo, kuinka paljon pienem-

mät tai suuremmat yksilön tulot ovat suhteessa köyhyysrajaan.

Köyhyysmitta on summautuva väestöryhmien k mukaan seuraavasti:

$$FGT(\alpha) = \sum_{k=1}^K v_k FGT_k(\alpha) \quad (2)$$

missä $v_k = N_k/N$.

Köyhyysaste voi kasvaa siksi, että jonkin väestöryhmän osuus koko väestöstä, jonka köyhyysriski on suuri, kasvaa tai siksi, että väestöryhmän köyhyysriski kasvaa, vaikka ryhmän suhteellinen koko pysyisi muuttumattomana. Näiden kahden erottaminen on hyödyllistä, kun etsitään syitä koko väestön köyhyysasteen muutoksiin. Muutosten taustalla voi olla väestörakenteen muutos, esimerkiksi väestön ikääntyminen, tai tietyn väestöryhmän muista poikkeava tulotason muutos, joka vaikuttaa köyhyysriskiin tässä ryhmässä. Esimerkiksi pitkäaikaistyöttömien väestöosuus laski 1990-luvun laman jälkeen vuoteen 2000 asti, mutta heidän köyhyysriskinsä kasvoi voimakkaasti vuoteen 2008 asti. Tästä syystä pitkäaikaistyöttömien kontribuutio koko väestön köyhyysriskiin on pysynyt suurena 1990-luvun laman jälkeen (Riihelä ja Suoniemi 2017).

Jotta pitkittyneen ja toistuvan köyhyden mittaamisessa tulee otettua huomioon myös köyhyyskuilu ja eriarvoisuus köyhien keskuudessa, voidaan $FGT(\alpha)$ -luokan indeksi yleistää intertemporaaliseen yhteyteen. Gradín ym. (2012) ehdottavat yleiseksi intertemporaalisen köyhyden indeksiksi seuraavaa:

$$P(Y; z) = \begin{cases} \left(\frac{1}{N} \sum_{i=1}^N \left(\frac{1}{T} \sum_{t=1}^T g_{it}^y \left(\frac{y_{it}}{z} \right)^\beta \right)^\alpha \right) & \text{jos } \alpha > 0 \\ \frac{q}{N} & \text{jos } \alpha = 0 \end{cases} \quad (3)$$

missä N on tarkasteltavan väestön koko, T on valitun tarkastelujakson pituus, Y on $N \times T$ matriisi, jonka rivit vastaavat henkilöitä $1, \dots, N$, ja sarakkeet aikaperiodeja $1, \dots, T$, ja jonka alkiaina y_{it} ovat henkilön i tulot ajanhetkellä t . s_{it} on yhtäjaksoisten periodien lukumäärä köyhyydessä. Termi q on köyhiksi lukeutuvien henkilöiden lukumäärä. Termi g_{it} on muotoa

$$g_{it}^{\gamma} = \begin{cases} \left(\frac{z_t - y_{it}}{z_t}\right)^{\gamma} & \text{jos } y_{it} < z_t \\ 0 & \text{muutoin} \end{cases} \quad (4)$$

missä z_t on vuoden t köyhyysraja T -ulotteisessa vektorissa. Parametri γ mittaa aversiota köyhyyskuilujen intertemporaaliselle vaihtelulle. Kun $\gamma = 0$, niin g_{it}^{γ} on indikaattorifunktio, joka saa arvon yksi, mikäli henkilö i on köyhä periodilla t . Kun $\gamma = 1$, niin g_{it}^{γ} on henkilön i köyhyyskuilu periodilla t . Kun $\gamma = 2$, niin g_{it}^{γ} on neliöity köyhyyskuilu, jolloin kauempana köyhyysrajasta olevat saavat suuremman painon kuin köyhyysrajan lähellä olevat. Siis kun $\gamma > 1$, saa yksilöllinen köyhyysindeksi suuremman arvon, jos jollain köyhyysjaksoilla t köyhyyskuilu on keskimääräistä suurempi. Ajatuksena on, että yksilön on vähemmän haitallista olla tasaisesti köyhä kuin jollain periodilla vähemmän köyhä ja toisella enemmän köyhä. Porter ja Quinn (2008) perustelivat tätä sillä, että hyvinvoinnin vaihtelulla on sitä suurempi negatiivinen merkitys, mitä köyhempi yksilö on.

Termi $\left(\frac{s_{it}}{T}\right)^{\beta}$ yhtälössä 3 on yhtäjaksoisen köyhyysjakson pituus kunakin hetkenä t , suhteutettuna koko tarkastelujakson pituuteen. Se kuvastaa köyhyyden yhtäjaksoisuutta. Tällöin vuorostaan ajatellaan, että yhtäjaksoinen köyhyys on pahempi kuin jos köyhyydessä on katkoja. Mikäli parametri $\beta > 0$, peräkkäiset periodit saavat köyhyydessä suuremman painon

kuin jos välillä on periodi, jolloin henkilö ei ole köyhä.

Parametri α ottaa huomioon eriarvoisuuden köyhien keskuudessa samaan tapaan kuin FGT(α)-mitta. Jos $\alpha > 1$, niin indeksi P saa sitä suurempia arvoja, mitä epätasaisemmin köyhyyskokemukset ovat jakautuneet köyhien keskuudessa. Gradín ym. (2012) tarkastelivat siis köyhyysindeksiä kaksivaiheisesti. Ensin muodostettiin yksilöiden intertemporaalinen köyhyysindeksi summaamalla vuosittaiset köyhyyskokemukset jokaiselle yksilölle. Sen jälkeen kokonaisindeksin arvo muodostuu yksilöiden köyhyysindeksien jakaumasta. Yhtälöstä 3 havaitaan, että parametrin arvoilla $\gamma = 1$, $\beta = 0$ ja $T = 1$ päädytään FGT(α)-mittaan. $P(Y; z)$ onkin yleistys FGT(α)-mitasta.

Köyhyysindeksin $P(Y; z)$ parametrit säätelevät indeksin herkkyyttä köyhyyskuilujen ajalliselle vaihtelulle (γ), yhtäjaksoisen köyhyyden kestolle (β) ja köyhyyskokemusten eriarvoisuudelle köyhien keskuudessa (α). Intertemporallisessa tarkastelussa parametrien lisäksi tulee valita myös tarkastelujakson pituus T . Olenaista on myös se, kuinka määritellään krooninen köyhyys. Se on kuitenkin enemmän tai vähemmän sopimusasia ja siitä onkin esitetty monia vaihtoehtoja.⁸ Yhtälö 3 laajenee köyhyysjaksojen vähimmäisvaatimuksen perusteella seuraavasti:

⁸ Usein valinnat on tehty aineistolähtöisesti. Esimerkiksi EU-SILC aineisto sisältää neljän vuoden paneelin. Muun muassa siksi usein käytetty määritelmä pitkittyneelle köyhyydelle on se, että henkilö on pitkittyneesti köyhä, jos hän on köyhä tarkasteluvuoden lisäksi kahtena vuonna edeltävästä kolmesta vuodesta.

$$P(Y; z) = \begin{cases} \frac{1}{N} \sum_{i=1}^N \left(\frac{1}{T} \sum_{t=1}^T I_i(t) g_{it}^Y \left(\frac{z_{it}}{T} \right)^\beta \right)^\alpha & \text{jos } \alpha > 0 \\ \frac{q}{N} & \text{jos } \alpha = 0 \end{cases} \quad (3b)$$

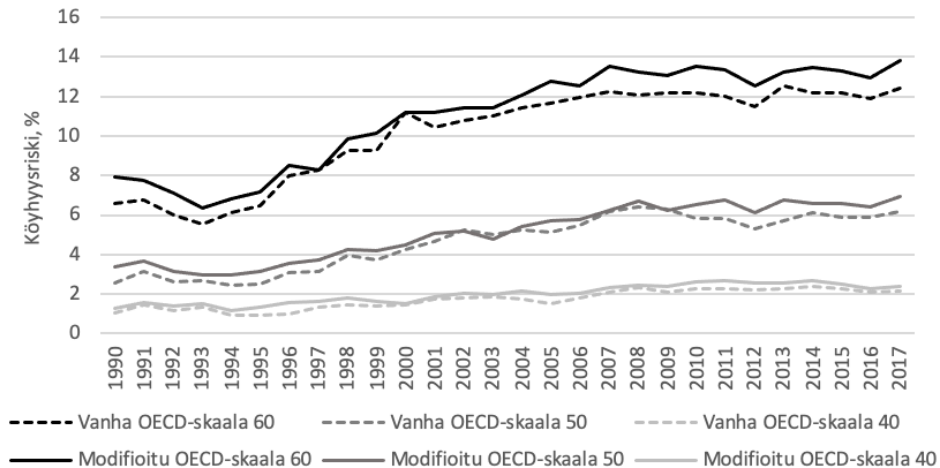
missä $I_i(t)$ on indikaattorimuuttuja, joka määrittelee minimiköyhyysjaksojen lukumäärän, joka tarvitaan, jotta henkilö katsotaan olevan köyhä. Mitä suurempia arvoja saa, sitä useampia köyhyysjaksoja vaaditaan, jotta henkilö tulee määritellyä köyhäksi.

3. Köyhyys poikkileikkausaineiston perusteella

Kansainvälisissä vertailuissa on vakiintuneita käytäntöjä pienituloisuuden mittaamisessa. Käytännöt koskevat tulokäsitteen laajuutta ja

ekvivalenssiskaalaa. Niiden valinnalla ei ole suurta vaikutusta vuosittaisiin koko väestöä koskeviin köyhyysasteisiin (kuviot 1 ja 2). Tehdyistä valinnoista riippumatta köyhyysasteet ovat kasvaneet 1990-luvun puolivälistä vuoteen 2007 asti, jonka jälkeen köyhyysasteissa ei ole tapahtunut suurta muutosta. Vuonna 2017 köyhyysaste oli 13,8 prosenttia, kun köyhyysraja oli 60 prosenttia mediaanitulosta, ekvivalenssiskaalana modifioitu OECD-skaala ja laskennallinen asuntotulo otettiin mukaan tulokäsitteeseen (kuvio 1). Köyhyysrajan laskeminen 60 prosentista 50 prosenttiin mediaanitulosta puolittaa köyhyysriskin. Toisin sanoen, puolet köyhistä sijoittuu 60 ja 50 prosentin rajojen väliin. Siirtyminen edelleen 40 prosentin mediaanitulon köyhyysrajaan vähentää köyhyysriskiä reilusta 7 prosentista 2 prosenttiin.

Kuvio 1. Köyhyysriskit köyhyysrajana 60, 50 ja 40 prosenttia mediaanitulosta*



* Tulokäsitteenä käytettävissä olevat tulot ml. asuntotulo.
Aineistolähde: Tulonjaon palveluaineisto 1990–2017, Tilastokeskus.

Ekvivalenttiskaalan valinta vaikuttaa kuitenkin eri väestöryhmien köyhyysriskeihin (Riihelä ym. 2008). Lapsiköyhyys eroaa koko väestön köyhyysriskistä, kun käytetään vanhaa OECD-skaalaa. Modifioitu OECD-skaala painottaa vähemmän lasten vaikutusta kotitalouden hyvinvointiin kuin ”vanha” OECD-skaala (kuvio 2). Toisin sanoen, kulutuksella oletetaan olevan suuremmat skaalاعدut käytettäessä modifioitua skaalaa kuin vanhaa skaalaa. Myöskään laskennallisen asuntotulon ottaminen huomioon ei näytä koko väestön tasolla vaikuttavan köyhyysriskeihin (kuvio 3). Väestöryhmätasolla valinnalla on taas vaikutusta. Eläkeläisnaisten köyhyysriskit kasvavat merkittävästi, jos laskennallista asuntotuloa ei oteta huomioon (Rantala ja Riihelä 2016).

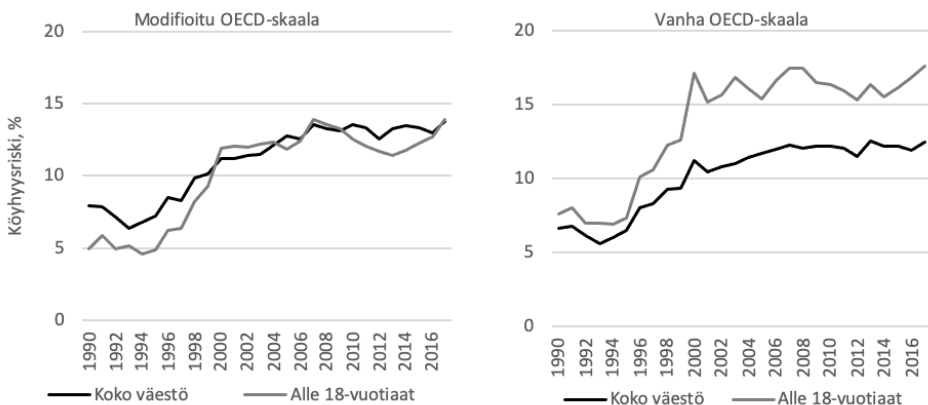
Köyhyyttä tarkastellaan seuraavaksi eri sosioekonomisissa väestöryhmissä $FGT_k(\alpha)$ -mitan avulla parametrien arvoilla $\alpha=0$, $\alpha=1$ ja $\alpha=2$. Kuviossa 4 esitetään ne sosioekonomiset ryhmät, joiden köyhyysasteet ylittävät koko väes-

tön köyhyysasteen. Työssä käyvien (työntekijöiden, alempien ja ylempien toimihenkilöiden) köyhyysasteet ovat verraten pienet.⁹ Työntekijöiden köyhyysriskit ovat korkeintaan alle puolet koko väestön köyhyysriskistä. Ylempillä toimihenkilöillä köyhyysriski on lähes olematon. Työssäkävivistä yrittäjillä köyhyysriski on sen sijaan korkea. Opiskelijoita ei myöskään tarkastella erikseen, vaikka heillä köyhyysriski onkin korkea.¹⁰

⁹ Palviainen (2018) on tarkastellut lähemmin työssäkävien köyhyyttä. Vaikka työssäkävien köyhyysriski on yleensä matala, heidän joukosta löytyy kuitenkin ryhmiä, joiden köyhyysriski on suuri.

¹⁰ Opiskelijoilla köyhyysriski on korkea, mutta köyhyys on selvästi lyhytkestoista (Riihelä ja Suoniemi 2015). Toinen syy siihen, ettei opiskelijoita tässä erikseen tarkastella on se, että opiskelijat kattavat usein elinkustannuksia opintolainalla, jonka merkitys on viime vuosina kasvanut. Opintolaina ei ole mukana tutkimuksen tulokäsittelyssä.

Kuvio 2. Koko väestön ja lasten köyhyysriskit eri ekvivalenssiskaaloilla

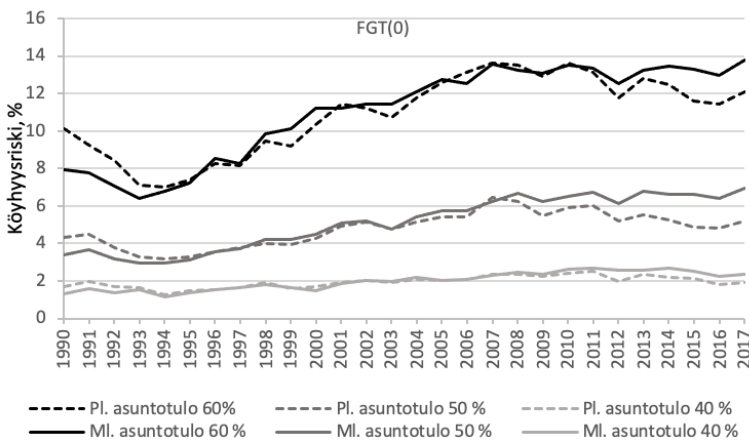


Aineistolähde: Tulonjaon palveluaineisto 1990–2017, Tilastokeskus.

Eri sosioekonomiset ryhmät eroavat köyhyysriskin lisäksi sen suhteen, kuinka kaukana ne ovat köyhyysrajasta, vaikka suurta trendimäistä kehitystä köyhyysrajaan suhteutetuissa köyhyyskuiluissa ei olekaan. Jonkin verran ne ovat kuitenkin nousseet vuodesta 1995. Sen sijaan ryhmien välillä on suuria eroja. Köyhyyskuilu on suuri yrittäjillä. Koko väestön keskimääräistä köyhyyskuilua suurempia kuiluja on myös pitkäaikaistyöttömillä ja ryhmällä ”muut työmarkkinoiden ulkopuolella olevat”. Eläkeläisten köyhyyskuilu on keskimääräistä köyhyyskuilua pienempi. Tällä on merkitystä siihen, kuinka FGT-mitta eri parametrien arvoilla painottaa eri sosioekonomisia ryhmiä keskenään. Esimerkiksi eläkeläisköyhyys on koko väestön köyhyyttä alaisempi, kun otamme huomioon mitassa myös sen, kuinka kaukana eläkeläisten tulot ovat köyhyysrajasta.

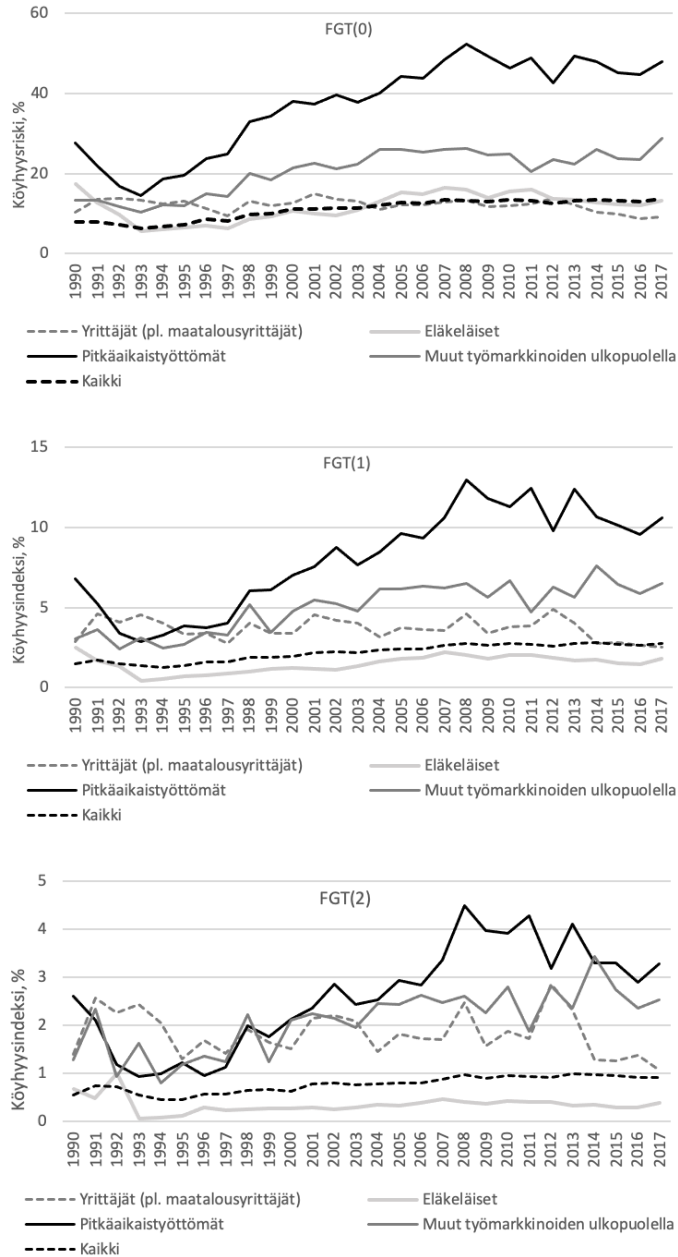
Sosioekonomisessa ryhmityksessä pitkäaikaistyöttömät erottuvat selvästi sekä köyhyysriskin tason että sen kasvun perusteella (kuvio 4). Pitkäaikaistyöttömien köyhyysriski on kasvanut 1990-luvun puolivälistä lähtien voimakkaasti vuoteen 2008 asti, jonka jälkeen köyhyysriskin taso vaihtelee, mutta on jäänyt tasoltaan korkeaksi. 1990-luvun lamassa köyhyysriski oli alle 20 prosenttia. Vuonna 2000 köyhyysriski oli 38 prosenttia ja 52 prosenttia vuonna 2008. Vuonna 2017 luku oli 48. Köyhyysriski on kasvanut ja köyhyyskuilu on syventynyt vuodesta 1996 vuoteen 2012. Köyhyyskuilu on hieman korkeampi kuin väestöllä keskimäärin. Tällöin köyhyyskuilun huomioon ottavan mitan perusteella pitkäaikaistyöttömille köyhyys on sosioekonomisista luokista yksi vakavimmista.

Kuvio 3. Köyhyysriskit tulokäsitteenä käytettävissä olevat tulot (ml. ja pl. laskennallinen asuntotulo), köyhyysrajana 60, 50 ja 40 prosenttia mediaanitulosta, modifioitu OECD-skaala



Aineistolähde: Tulonjaon palveluaineisto 1990–2017, Tilastokeskus.

Kuvio 4. FGT(α)-mitta eri sosioekonomisissa ryhmissä, $\alpha=0, 1, 2$



Aineistolähde: Tulonjaon palveluaineisto 1990–2017, Tilastokeskus.

Köyhyysriskin suuruus vaihtelee osin suhdanteittain, siitäkin huolimatta, että köyhyysraja määritellään keskiarvon sijaan mediaanitulon avulla. Ryhmissä, joissa väestö on keskittynyt lähelle köyhyysrajaa, suhdanteet näkyvät köyhyysasteiden kehityksessä. Eläkeläisiä sijoittuu paljon lähelle 60 prosentin mediaanitulon köyhyysrajaa (Rantala ja Riihelä 2017). Niinpä esimerkiksi laskusuhdanteessa, kun mediaanitulo laskee, eläkeläisten köyhyysriski laskee, vaikka heidän tuloissaan ei olisi tapahtunut mitään.¹¹

Eläkeläisten köyhyysriski ei eroa juurikaan koko väestön köyhyysriskistä. Eläkeläisiä oli 24 prosenttia köyhistä, joka vastaa heidän väestöosuuttaan. Koska eläkeläisistä suuri osa on lähellä köyhyysrajaa, heidän keskimääräinen köyhyyskuilunsa on pienempi kuin väestössä keskimäärin, jolloin FGT(1)- ja FGT(2)-mitta tuottavat pienempiä arvoja kuin koko väestölle. Eläkejärjestelmämme toimivuutta ei siis voi tältä osin moittia. Eläkeläisten joukossa tulokäsittelyn valinnalla on kuitenkin merkitystä. Laskennallisen asuntotulon poistaminen tulokäsittelystä nostaa eläkeläisten köyhyysriskiä, sillä moni eläkeläinen asuu velattomassa omistusasunnossa. Tällä on erityisesti vaikutusta eläkeläisnaisiin (Riihelä ja Rantala 2017).

Yrittäjien (pl. maatalousyrittäjät) tulot ovat kehittyneet keskimäärin muita sosioekonomisia luokkia suotuisammin. Yrittäjien keskuudessa tuloerot ovat kuitenkin suuret (Riihelä ja Suoniemi 2017; Riihelä ym. 2015). Tästä syystä yrittäjien köyhyysasteet eroavat selvästi toimi-

henkilöiden ja työntekijöiden köyhyysasteista. Yrittäjien köyhyysasteet ovat lähellä koko väestön köyhyysasteita, kun ylimpien toimihenkilöiden köyhyysasteet lähenevät nolaa. Köyhyysrajan alapuolella olevien yrittäjien köyhyyskuilu on sen sijaan keskimääräistä suurempi. Tästä syystä yrittäjien köyhyys FGT(1)- ja FGT(2)-mitalla tarkasteltuna nousee selvästi yli koko väestön vastaavia arvoja.

4. Köyhyyden pitkittyminen

Edellä köyhyyttä tarkasteltiin yhden vuoden tulojen perusteella, jolloin köyhyyden pysyvyydestä ei voida sanoa varmuudella mitään. Vähäinen tutkimus pitkittyneestä köyhyydestä ei johdu siitä, että ilmiö katsottaisiin vähämerkitykselliseksi, vaan siksi, että sopivien aineistojen saatavuus empiiriseen tutkimukseen on ollut vähäistä. Yksimielisyys vallitsee siitä, että vuosituloihin perustuvien köyhyysmittojen rinnalle on saatava tietoa myös köyhyyden pitkittymisestä. Pitkittynyt köyhyys vaatii toisenlaisia politiikkatoimia kuin lyhytkestoinen köyhyys. Lyhytkestoinen köyhyyden lieventämiseksi etuuksien tason ylläpitäminen on toimiva keino. Pitkittyneen köyhyyden lieventämiseksi tarvitaan lisäksi koulutusta, aktivointi- ja tukitoimia, joilla pyritään edistämään köyhyydestä pois pääsyä ja estämään köyhyyteen joutumista.

Pitkittyntä köyhyyttä voidaan tämän tutkimuksen aineistolla tarkastella 20 vuoden ajanjaksolla vuosina 1995–2014. Köyhyys on mitattu ekvivalenttien rahatulon mukaan. Henkilö on köyhä, jos hänen tulonsa ovat alle 60 prosenttia mediaanitulosta. Aluksi tarkastelemme pysyväistulon näkökulmasta köyhyysriskiä, jolloin pidemmän aikavälin keskimääräisiä tuloja verrataan tietyn yksittäisen vuo-

¹¹ Reaalisten käytettävissä olevien tulojen (ml. laskennallinen asuntotulo) mediaanitulo reaalisina vuoden 2017 bintaisina oli 19 680 euroa vuonna 1990 ja 28 430 euroa vuonna 2017. Vuosina 1992 ja 1993 mediaanitulo laski huomattavasti.

den köyhyysrajaan. Tässä tarkastelussa hyödynnetään samaa mittastapaa kuin poikkileikkaustarkastelussa (yhtälöt 1 ja 2). Sen jälkeen tarkastelemme köyhyiden pitkittymistä eri pituisille köyhyysjaksoille. Köyhyiden kriteerinä on tällöin se, että henkilöt ovat olleet köyhiä eri pituisten ajanjaksojen jokaisena vuotena. Ajanjaksot vaihtelevat yhdestä vuodesta 20 vuoteen. Tässä yhteydessä olemme kiinnostuneita köyhyysriskeistä (yhtälössä 3 parametrin arvo $\alpha=0$). Sen jälkeen tutkitaan 10 vuoden aikajänteellä köyhyysasteita köyhyiden eri vähimmäiskestojen avulla (yhtälö 3b parametrin τ eri arvoilla). Olemme kiinnostuneita myös keskimääräisistä köyhyiden kestoista ja niiden kehityksestä (yhtälön 3 termi s_{it}/T). Lopuksi yhdistämme kaikki osatekijät yhteen mittaan (yhtälö 3b).

Aluksi köyhyysriskejä tarkastellaan pysyväistulon näkökulmasta ja verrataan sitä vuosituloilla saatuihin köyhyysriskeihin. Kuviossa 5 on kuvattu vuosituloihin, viiden, seitsemän ja kymmenen vuoden keskimääräisiin tuloihin perustuvia köyhyysriskejä. Useamman vuoden keskimääräiset tulot kuvaavat niin sanottua pysyväistuloa. Köyhyysriskit saadaan vertaamalla pysyväistuloa yksittäisen vuoden köyhyysrajaan¹². Havaitaan, että pidemmän aikavälin pysyväistuloilla (5, 7 ja 10 vuoden keskitulot) köyhyysriskit ovat kasvaneet vuoteen 2007 asti. Köyhyysriskit ovat matalammalla tasolla kuin vuosituloista saadut köyhyysriskit, mutta kehitys on trendinomaisesti samanlaista.

¹² Tässä tutkimuksessa käytetään jakson keskimääräisen vuoden köyhyysrajaa. Toinen vaihtoehto köyhyysrajan määrittelyyn on käyttää tarkasteltavien vuosien keskimääräisistä tuloista laskettua köyhyysrajaa. Tulokset eivät kuitenkaan olleet riippuvaisia tästä valinnasta.

Osa on siis väliaikaisesti pienituloisia, osalla pienituloisuus on pysyvää.

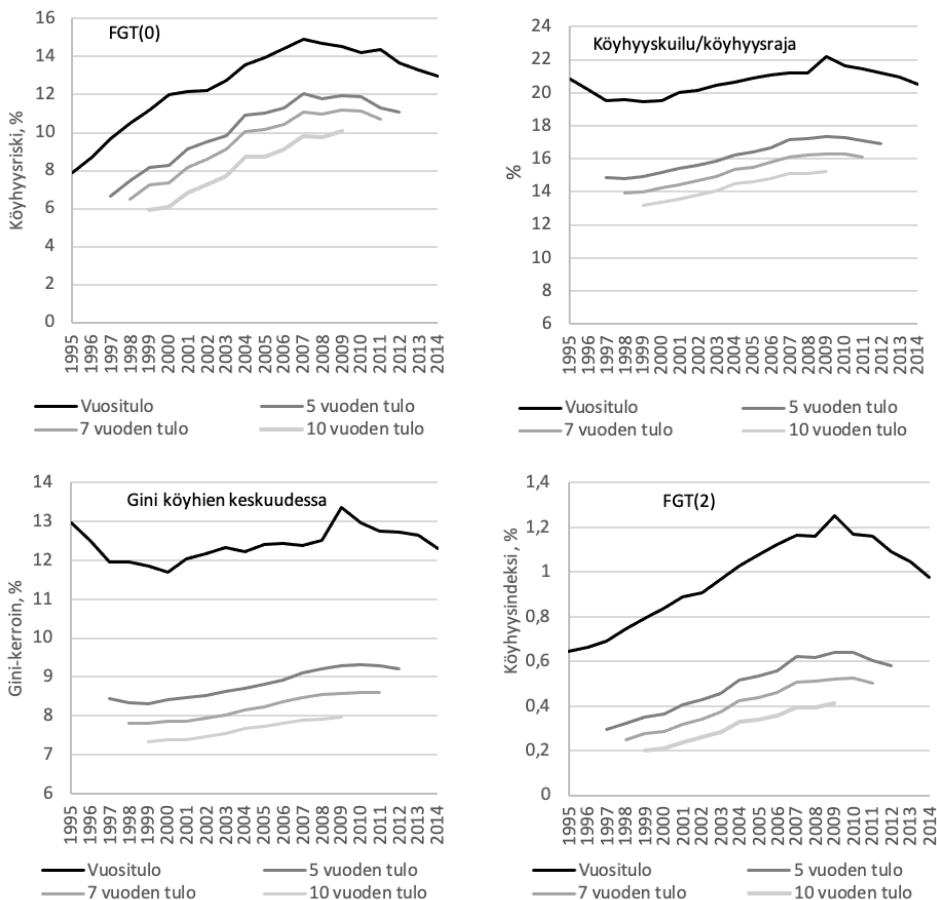
Kun kymmenen vuoden (1995–2004) keskituloilla köyhyysriski oli 6 prosenttia, vastava luku vuosituloilla oli 11 prosenttia vuonna 1999. Kuvioista 5 havaitaan, että 5 prosenttiyksikön ero säilyy koko tarkasteluajanjakson. Vuosituloilla ja pysyväistulolla mitattujen köyhyysriskien samanlainen trendinomainen kasvu viittaa siihen, että köyhyiden kasvu johtuu ennen kaikkea pitkittyneen pienituloisuuden kasvusta ja lyhytkestoinen köyhyys on pysynyt suunnilleen yhtäsuurena.

Kuviossa 5 on esitetty myös köyhyyskuilu suhteessa köyhyysrajaan ja Gini-kertoimet köyhien joukossa. Siitä havaitaan, että köyhyysasteet ovat kasvaneet vomakkaammin kuin köyhyyskuilu tai tuloerot köyhien keskuudessa. Köyhyysmitan FGT(2) kasvussa suurempi vaikuttava tekijä on köyhien osuuden kasvu kuin se, että köyhyyskuilu olisi joillakin kasvanut merkittävästi enemmän kuin toisilla.

Seitsemän vuoden pysyväistuloilla köyhyysriskit sosioekonomisissa¹³ luokissa ovat saman suuntaisia kuin edellä vuosituloilla tarkasteltuna (kuvio 6 vs. kuvio 4). Työttömillä ja muilla työmarkkinoiden ulkopuolella olevilla köyhyysriskit ovat suurimpia. Köyhyyskuilun huomioiminen köyhyysriskissä painottaa jälkimmäistä ryhmää. Eläkeläisten kohdalla köyhyys ei näyttäyty yhtä vakavana kuin mitä se köy-

¹³ Tulonjaon kokonaisaineistossa sosioekonominen luokitus on saatavissa vuosille 1995, 2000 ja 2004–2014. Luokitus perustuu pitkittyneen köyhyiden tarkastelussa ensimmäisen vuoden tilanteeseen. Sosioekonominen ryhmittäminen muuttuu seitsemän vuoden kuluessa: Osa työttömistä työllistyy, osa siirtyy eläkkeelle jne. Vuoden 2008 pitkäaikaistyöttömistä lähes puolet olivat pitkäaikaistyöttöminä vielä vuonna 2014. Suurin vaihtuvuus ryhmästä toiseen tapahtuu ensimmäisen ja toisen vuoden välillä.

Kuvio 5. Köyhyysindeksi FGT(0), FGT(2), köyhyyskuilu ja Gini-kerroin köyhien joukossa vuosituloilla ja pidemmän aikavälin pysyväistuloilla



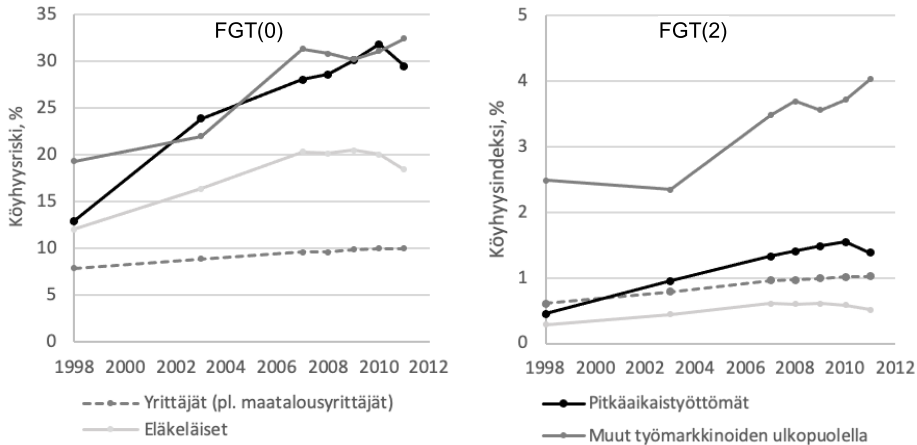
Aineistolähde: Tulonjaon kokonaisaineisto 1995–2014, Tilastokeskus.

hyysriskin mukaan näyttää. Yrittäjillä köyhyysriski ei ole yhtä suurta, mutta se on köyhyyskuilun mielessä syvempää kuin muilla korkean köyhyysriskin ryhmillä.

Edellä pitkittynyttä köyhyyttä tarkasteltiin pysyväistulon avulla. Seuraavassa köyhyden pitkittymistä mitataan vuosittaisten köyhyysmittojen avulla. Köyhyden pitkittymistä tar-

kastellaan ensin eri pituisille köyhyysjaksoille (kuvio 7). Käyrät kuvaavat köyhyysasteita, kun henkilöt ovat köyhyysrajan alapuolella kaikkina tarkasteltavan periodin vuosina. Lyhyin periodi on yksi vuosi ja se vastaa perinteistä poikkileikkaustarkastelua. Pisin jakso on 20 vuotta, josta on vain yksi havainto.

Kuvio 6. FGT(α)-mitta 7 vuoden pysyväistuloilla eri sosioekonomisissa luokissa, $\alpha=0$ ja $\alpha=2$



Aineistolähde: Tulonjaon kokonaisaineisto 1995–2014, Tilastokeskus.

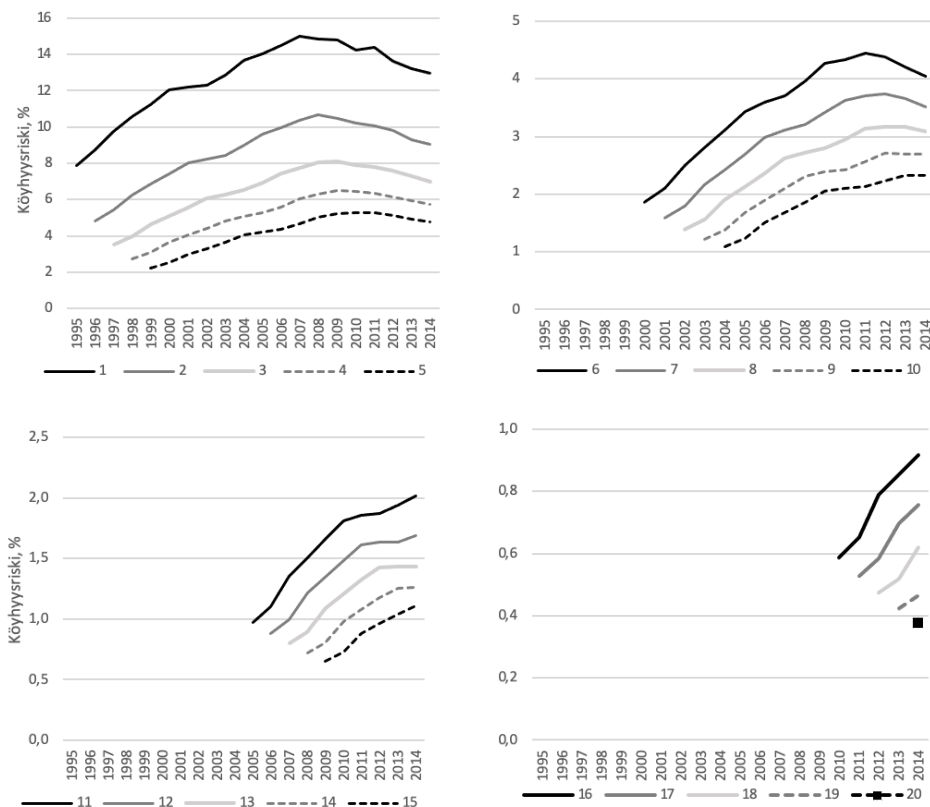
On luonnollista, että köyhyysriskit pienenevät, kun tarkasteltava ajanjakso pitenee. On todennäköisempää, että henkilö on yhtäjaksoisesti kahtena peräkkäisenä vuotena köyhä kuin kymmenenä tai kahtenakymmenenä vuotena. Näin mitattuna köyhyys on kuitenkin lisääntynyt periodin pituudesta riippumatta. Köyhyysriskien kehityksessä on lisäksi eroja. Mitä pidempää köyhyysjaksoa tarkastelemme, sitä yhtäjaksoisempaa pitkittyneen köyhyyden kasvu on. Yli kymmenen vuotta yhtäjaksoisesti köyhänä olleiden osuus kasvaa tarkastelupe-riodeilla. Sitä lyhyempien jaksosten tapauksissa köyhyyden kasvu taittui lievästi.

Edellä tarkasteltiin eri pituisia köyhyysjaksoja tilanteissa, joissa henkilöt ovat koko periodin köyhyysrajan alapuolella. Aikaisemmissa Suomen aineistoilla tehdyissä tutkimuksissa on havaittu, että pitkäkestoinen köyhyys on kasvanut (Ruotsalainen 2013; Riihelä ja Suoniemi 2015; 2017). Kun tutkittiin köyhyyden

kestoja niille, jotka olivat viiden vuoden aikana vähintään kerran köyhinä, havaittiin köyhyyden kasvun johtuneen nimenomaan vähintään viiden vuoden köyhyysjaksojen kasvusta.

Kuviossa 8 on tarkasteltu vastaavasti viiden vuoden aikana eri pituisia köyhyysjaksoja. Havaitaan, että periodilla 2010–2014 lähes 25 prosenttia väestöstä koki ainakin yhtenä periodina köyhyyttä, kun köyhyysrajana oli 60 prosenttia mediaanitulosta. Näistä 8 prosenttiyksikköä oli vain kerran köyhyysrajan alapuolella. Osuus on lievästi laskenut periodista 1995–1999. Kaikkina viitenä vuotena köyhinä olleiden osuus on sen sijaan kasvanut. Köyhyyden kasvu johtuu siis pitkittyneen köyhyyden kasvusta. Kun samaa tarkastellaan 40 prosentin mediaanitulon köyhyysrajalla havaitaan, että suhteellisesti suurempi osa köyhyydestä on tilapäistä. Kasvua on ollut kuitenkin kaiken pituisissa köyhyysjaksoissa.

Kuvio 7. Köyhyysasteet eri pituisille ja yhtäjaksoisille köyhyysjaksoille*



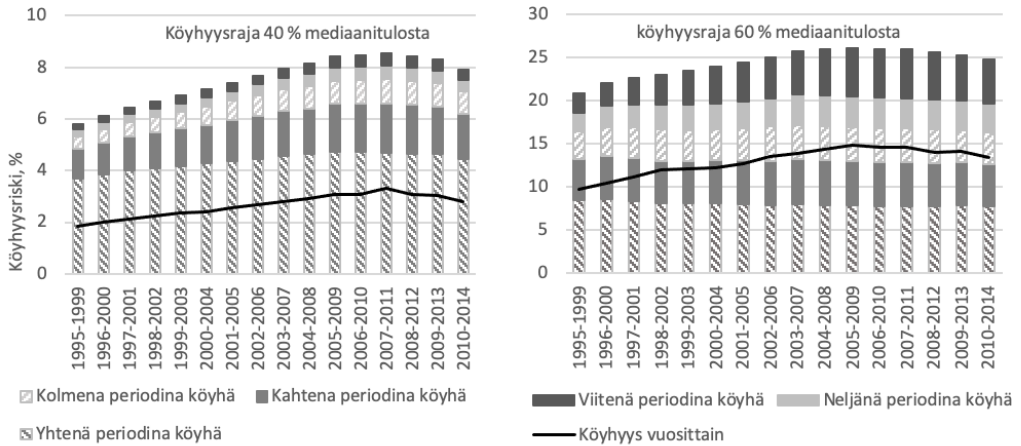
*) Eri pituisten köyhyysjaksojen arvot on kuvissa tarkasteltavan ajanjakson viimeisen vuoden kohdalla.
Aineistolähde: Tulonjaon kokonaisaineisto 1995–2014, Tilastokeskus.

Toinen tapa kuvata köyhyyden pitkittymistä on tarkastella tietyn aikaperiodin T sisällä eripituisia köyhyysjaksoja. Kuviossa 9 tarkastellaan kymmenen vuoden periodeilla köyhyyden yleisyyttä. Köyhyysasteet kuvaavat väestön osuutta heistä, jotka ovat olleet kymmenen vuoden aikana vähintään yhtenä (1/10), kahtena (2/10) tai useampana vuotena köyhä, aina

kymmeneen vuoteen (10/10) asti.¹⁴ Parametri määrittää sen, kuinka monta kertaa tarkastelu-periodin aikana henkilön on vähintään oltava köyhyysrajan alapuolella, jotta henkilön katsotaan olevan köyhä. Voidaan ajatella, että pienet τ :n arvot kuvaavat vain satunnaista pienituloi-

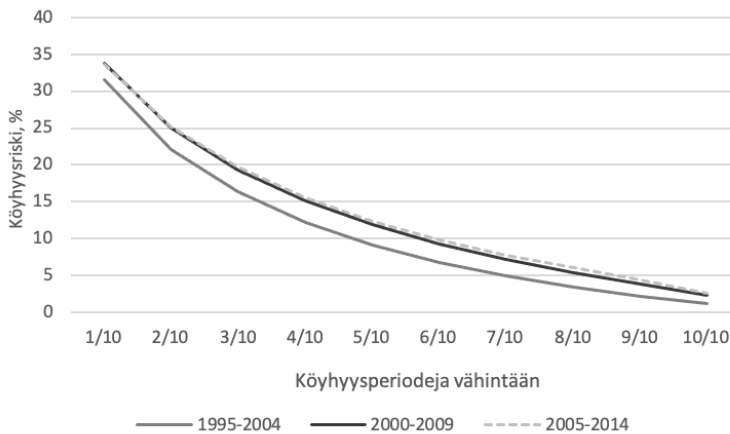
¹⁴ Yhtälössä 3b $\tau=1, \dots, 10$ ja $\gamma=\beta=\alpha=0$.

Kuvio 8. Köyhyysriskit eroteltuna niiden pituuden mukaan viiden vuoden ajanjaksolla, köyhyysrajana 40 ja 60 prosenttia mediaanitulosta



Aineistolähde: Tulonjaon kokonaisaineisto 1995–2014, Tilastokeskus.

Kuvio 9. Köyhyysasteet sen vähimmäiskeston τ mukaan 10 vuoden tarkasteluperiodilla



Aineistolähde: Tulonjaon kokonaisaineisto 1995–2014, Tilastokeskus.

suudesta johtuvaa köyhyyttä, eikä siksi ole niin vakava ongelma.

Vähintään kerran köyhyysrajan alapuolella olevia oli 33,7 (31,6) prosenttia väestöstä periodilla 2005–2014 (1995–2004). Tämä kertoo siitä, että varsin suuri osa, kolmannes väestöstä, on ainakin jossain elämän vaiheessa köyhä. Tarkasteluperiodina 1995–2004 kaikkina kymmenenä vuotena köyhinä oli 1,2 prosenttia siitä väestöstä, jossa samat henkilöt olivat kaikkina vuosina mukana.¹⁵ Vastaava luku periodilla 2005–2014 oli 2,6. Köyhyysaste on yli kaksinkertaistunut periodien välillä. Kymmenen vuoden tarkasteluperiodilla, eripituisilla köyhyysjaksojen kriteereillä, köyhien osuudet ovat nousseet kaikilla arvoilla.

Edellinen tarkastelu ei vielä kerro mitään köyhyysjaksojen määrästä tai keskimääräisten köyhyysjaksojen kestosta. Se kertoo vain sen, että yhä useammalla henkilöllä on köyhyyskokemuksia. Mitä on siis tapahtunut köyhyysvuosien lukumäärälle ja keskimääräisten köyhyysjaksojen pituudelle niiden joukossa, jotka on luokiteltu köyhiksi?

Seuraavassa köyhyiden kestoja tarkastellaan kymmenen vuoden aikajänteellä eri vähimmäiskeston parametrilla τ . Taulukosta 1 havaitaan, että vuosien lukumäärä, jolloin henkilöt ovat olleet köyhyysrajan alapuolella, on kasvanut. Tulos pätee, olipa kriteeri köyhyysperiodien vähimmäislukumäärästä τ mikä tahansa. Kymmenen vuoden aikana henkilöt, jotka olivat köyhinä vähintään yhtenä poikkileikkauksvuotena, olivat keskimäärin köyhinä 3,5 vuotta periodilla 1995–2004. Vastaava lukumäärä on kasvanut 4,1 vuoteen periodiin 2005–2014 mennessä. Kun kiristetään määritelmää siten,

että tarkastellaan heitä, jotka ovat olleet vähintään kaksi, kolme tai useamman kerran köyhyysrajan alapuolella, keskimääräiset köyhyysjaksot määritelmällisesti kasvavat. Yhä harvempi on tällöin luokiteltu köyhäksi, mutta vuosia köyhyysrajan alapuolella on yhä enemmän. Kun kriteerinä on se, että henkilö on kaikkina vuosina köyhä, luonnollisesti köyhyysjaksojen määrä on aina 10. Yleisesti voidaan sanoa, että köyhien joukossa vuosien lukumäärät, jolloin henkilöt ovat olleet köyhyysrajan alapuolella, ovat kasvaneet τ :n arvosta riippumatta.

Köyhyyden yhtäjäksoisuudella on myös oma merkityksensä. On toivottavampaa, että henkilö on välillä köyhyysrajan yläpuolella, siitäkin huolimatta, että se toistuisi. Se on merkki siitä, että henkilöllä on kyky tai mahdollisuus nousta köyhyydestä. Yhtäjaksoiset köyhyysjaksot ovat pidentyneet samaan tahtiin, kun köyhyysvuosien lukumäärät ovat kasvaneet (taulukko 2). Tämä tarkoittaa karkeasti ottaen sitä, ettei köyhyysjaksojen määrä ole juurikaan muuttunut millään köyhyyskriteerillä τ .

Kuviossa 10 on esitetty kokonaisköyhyysindeksi muutamalla eri parametrin arvolla (yhtälö 3b). Köyhyysindeksissä otetaan huomioon köyhyiden syvyys ($\gamma=2$) ja köyhyiden yhtäjaksoisuus ($\beta=1$) ja tarkastellaan eriarvoisuutta köyhien keskuudessa kahdessa tapauksessa ($\alpha=1$ ja $\alpha=2$). Parametrin α kasvaessa köyhyiden huippu siirtyy myöhemmäksi. Se kertoo eriarvoisuuden kasvusta köyhien keskuudessa. Köyhyiden kesto ja intensiteetti (syvyys) keskittyy aikaisempaa enemmän joillekin henkilöille. Indeksien arvot voidaan tulkita niin, että joidenkin köyhyyskokemukset ovat aikaisempaa pahempia, vaikka köyhyysasteet eivät enää kasvaneet.

¹⁵ Köyhyysraja määritellään poikkileikkauksessa olevan väestön mukaan.

Taulukko 1. Köyhyysrajan alapuolella olevien keskimääräinen poikkileikkausvuosien lukumäärä, kun $T = 10$ ja $\tau = 1, \dots, 10$

τ/T	1/10	2/10	3/10	4/10	5/10	6/10	7/10	8/10	9/10	10/10
1995–2004	3,5	4,5	5,4	6,3	7,0	7,7	8,4	9,0	9,5	10
1996–2005	3,6	4,6	5,5	6,4	7,1	7,8	8,4	9,0	9,5	10
1997–2006	3,7	4,7	5,6	6,5	7,2	7,9	8,5	9,1	9,6	10
1998–2007	3,8	4,8	5,7	6,5	7,3	8,0	8,5	9,1	9,6	10
1999–2008	3,9	4,9	5,8	6,6	7,3	8,0	8,6	9,1	9,6	10
2000–2009	3,9	5,0	5,8	6,6	7,3	8,0	8,6	9,1	9,6	10
2001–2010	4,0	5,0	5,9	6,7	7,4	8,0	8,6	9,1	9,6	10
2002–2011	4,0	5,0	5,9	6,7	7,4	8,0	8,6	9,1	9,6	10
2003–2012	4,1	5,1	6,0	6,7	7,4	8,1	8,6	9,1	9,6	10
2004–2013	4,1	5,1	6,0	6,8	7,5	8,1	8,7	9,1	9,6	10
2005–2014	4,1	5,1	6,0	6,8	7,5	8,1	8,7	9,2	9,6	10

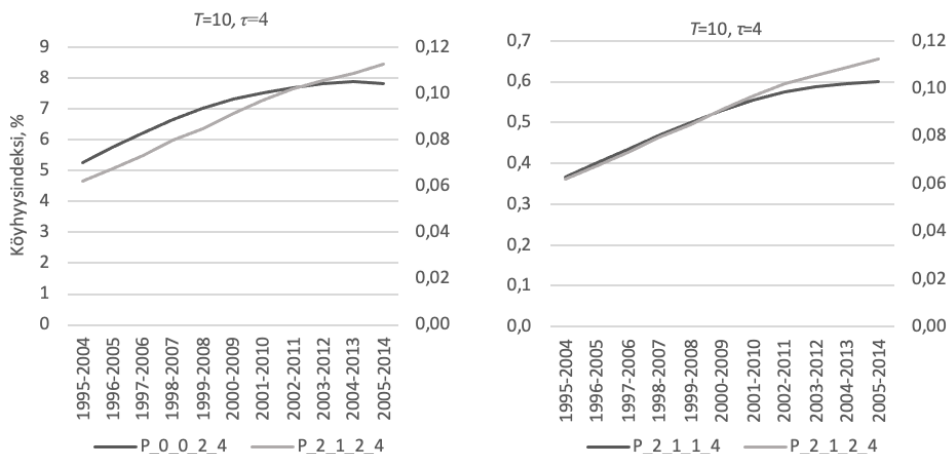
Aineistolähde: Tulonjaon kokonaisaineisto 1995–2014, Tilastokeskus.

Taulukko 2. Köyhyysperiodin yhtäjaksoinen kesto vuosina, kun $T = 10$ ja $\tau = 1, \dots, 10$

τ/T	1/10	2/10	3/10	4/10	5/10	6/10	7/10	8/10	9/10	10/10
1995–2004	2,7	3,4	4,0	4,7	5,3	6,0	6,8	7,6	8,7	10
1996–2005	2,8	3,5	4,1	4,7	5,4	6,0	6,8	7,6	8,7	10
1997–2006	2,8	3,5	4,2	4,8	5,4	6,1	6,8	7,6	8,6	10
1998–2007	2,9	3,6	4,2	4,8	5,4	6,1	6,8	7,6	8,6	10
1999–2008	3,0	3,7	4,3	4,9	5,5	6,1	6,8	7,6	8,6	10
2000–2009	3,0	3,8	4,4	5,0	5,6	6,2	6,9	7,6	8,6	10
2001–2010	3,1	3,8	4,4	5,0	5,6	6,3	6,9	7,7	8,6	10
2002–2011	3,1	3,8	4,5	5,1	5,7	6,3	7,0	7,7	8,6	10
2003–2012	3,2	3,9	4,5	5,1	5,7	6,4	7,0	7,8	8,7	10
2004–2013	3,2	3,9	4,5	5,2	5,8	6,4	7,0	7,8	8,7	10
2005–2014	3,2	3,9	4,5	5,2	5,8	6,4	7,1	7,8	8,7	10

Aineistolähde: Tulonjaon kokonaisaineisto 1995–2014, Tilastokeskus.

Kuvio 10. Köyhyysindeksejä $P(\gamma_\beta_\alpha_\tau)$ eri parametrien arvoilla, kun $T=10$ ja $\tau=4$



Aineistolähde: Tulonjaon kokonaisaineisto 1995–2014, Tilastokeskus.

5. Lopuksi

Tutkimuksessa tarkasteltiin suhteellisen köyhyyden yleisyyttä Suomessa vuosina 1990–2017. Köyhyysriskin lisäksi kiinnitimme huomiota köyhien tuloasemaan suhteessa köyhyysrajaan. Vuosituloihin perustuvan köyhyyden lisäksi tutkimuksessa tarkasteltiin köyhyyden pitkittymisestä. Tutkimuksen aineistoina käytettiin Tilastokeskuksen Tulonjaon palveluaineistoja 1990–2017 sekä Tulonjaon kokonaisaineistoa 1995–2014, joka sisältää Manner-Suomen koko väestön.

Tutkimuksessa käytetty Foster, Greer ja Thorbecken (1984) $FGT(\alpha)$ -köyhyysindeksi eri parametrien α arvoilla luonnehtii köyhyyttä eri tavoin. $FGT(0)$ kuvaa köyhyyden yleisyyttä ja $FGT(1)$ ottaa huomioon myös köyhien tulojen

etäisyyden köyhyysrajasta. Korkeammat parametrien arvot kertovat köyhien välisistä tuloeroista.

Kaikki vuosituloihin perustuvat köyhyysmitat antavat samansuuntaisen kuvan köyhyyden kehityksestä Suomessa viime vuosikymmenten aikana. Suhteellinen köyhyys on kasvanut trendinomaisesti 1990-luvun puolivälisestä vuoteen 2007 asti, sen jälkeen köyhyysasteet ovat jääneet vuoden 2007 tasolle tai hieman pienentyneet tulokäsitteestä riippuen. Tasoltaan köyhyysriskit ovat kaksinkertaistuneet tarkasteluajanjaksolla. Sen sijaan köyhyyskuilu ja tuloerot köyhien keskuudessa eivät ole merkittävästi kasvaneet.

Köyhyysriski ja köyhyyden syvyys eroavat selvästi eri sosioekonomisissa luokissa. Keskimääräistä suurempi köyhyysriski on työttömil-

lä, muilla työmarkkinoiden ulkopuolella olevilla, yrittäjillä ja eläkeläisillä. Köyhyysriski on kasvanut erityisesti työttömillä. Sosioekonomisten ryhmien välillä on myös eroja sen suhteen, kuinka kaukana ne ovat köyhyysrajan alapuolella. Näistä suuren köyhyysriskin ryhmistä yrittäjillä, työttömillä ja muilla työmarkkinoiden ulkopuolella olevilla köyhyyskuilut ovat väestön keskimääräistä kuilua suuremmat, kun taas eläkeläisillä köyhyyskuilu on keskimääräistä pienempi. Mittojen vertailussa havaittiin selvästi, että sosioekonomisista ryhmistä työttömillä köyhyys oli yhä yleisempää, mutta köyhyyskuilu oli lähellä koko väestön köyhyyskuilua. Yrittäjillä köyhyyden yleisyys taas oli lähellä koko väestön keskiarvoa, mutta köyhyyskuilu oli suurempi kuin muilla ryhmillä. Köyhyysriskin lisäksi tulovajeen tunteminen eri väestöryhmissä on tärkeää pohdittaessa köyhyyden lieventämistä.

Vuositulojen ja pidemmän aikavälin keskitulojen perusteella tehtävät päätelmät köyhyydestä ovat pitkälti samansuuntaisia. Pitkittäisaineistosta saatava tieto täydentää vuositason tarkastelusta saatavaa kuvaa ja tuo taustaksi tietoa köyhyyden pitkittymisestä, jolla on selvä yhteys tuloliikkuvuuden vähenemiseen (Riihelä ja Suoniemi 2017). Lyhyt- ja pitkäkestoisien köyhyyden erottaminen on tarpeen, koska ne vaativat erilaisia politiikkatoimia. Lyhytkestoisien köyhyyden lieventämiseksi etuuskien

tason ylläpitäminen on usein riittävä toimi, mutta pitkäkestoisen köyhyyden lieventämiseksi tarvitaan lisäksi koulutusta ja muita tukitoimia, joilla edistetään köyhyydestä pois-pääsyä ja estetään köyhyyden toistuvuutta.

Artikkelissa havaittiin, että vuosittaisten köyhyysriskien kasvu johtuu ennen kaikkea pitkittyneen köyhyyden kasvusta. Köyhyys on siis sen keston mielessä syventynyt. Useamman vuoden keskituloilla, pysyväistuloilla, mitattuna myös köyhyyskuilun suhde köyhyysrajaan ja tuloerot köyhien keskuudessa ovat lievästi kasvaneet.

Tutkimuksessa tarkasteltiin eri pituisia köyhyysjaksoja. Mitä pidempää jaksoa tarkastellaan, sitä useammalla on köyhyyskokemuksia. Varsin suuri osa, kolmannes väestöstä, on ainakin jossain vaiheessa ollut köyhä, kun tarkastellaan kymmenen vuoden periodia. Sen sijaan pienempi joukko on pitkittyneesti köyhyysrajan alapuolella. Kaikkina 10 vuotena köyhyysrajan alapuolella oli 1,2 prosenttia periodilla 1995–2004. Luku on yli kaksinkertaisesti tunnut periodiin 2005–2014 mennessä. Yksilöiden köyhyysjaksot ovat eri mittaisia. Se, minkä pituiset köyhyysperiodit ovat erityisen vakavia, on arvovalinta. Riippumatta kuitenkin köyhyyden vähimmäiskeston kriteereistä, vuosien määrä, jolloin henkilö on ollut köyhyysrajan alapuolella, on keskimäärin lisääntynyt. Myös köyhyyden yhtäjaksoisuus on kasvanut. □

Kirjallisuus

- Atkinson, A. B. (1990), "Public Economics and the Economic Public", *European Economic Review* 34: 225–248.
- Atkinson, T., Cantillon, B., Marlier, E. ja Nolan B. (2002), *Social Indicators. The EU and Social Inclusion*, Oxford University Press.
- Canberra Group (2011), *Canberra Group Handbook on Household Income Statistics*, Second Edition, United Nations, https://www.unece.org/fileadmin/DAM/stats/groups/cgh/Canbera_Handbook_2011_WEB.pdf (viitattu 5.1.2019).
- Bossert, W., Chakravarty, S. ja D'Ambrosio C. (2012), "Poverty and Time. Society for the Study of Economic Inequality", *Journal of Economic Inequality* 10: 145–162.
- Chakravarty, S., Dutta, B. ja Weymark, J. (1985), "Ethical Indies of Income Mobility", *Social Choice and Welfare* 2: 1–21.
- Chaudhuri, S. ja Ravallion, M. (1994), "How Well Do Static Indicators Identify the Chronically Poor?", *Journal of Public Economics* 53: 367–394.
- Foster, J. (2007), "A Class of Chronic Poverty Measures", Vanderbilt University Department of Economics Working Paper 0701.
- Foster, J., Greer J. ja Thobcke E. (1984), "A Class of Decomposable Poverty Indices", *Econometrica* 52: 761–766.
- Gradín, C., Del Río, C., ja Cantó, O. (2012), "Measuring poverty accounting for time", *Review of Income and Wealth* 58: 330–354.
- Jalan, J. ja Ravillion, M. (1998), "Transient Poverty in Postreform Rural China", *Journal of Comparative Economics* 26: 338–357.
- Jenkins, S. P. (2011), *Changing Fortunes – Income Mobility and Poverty Dynamics in Britain*, Oxford University Press.
- Jenkins, S. ja Van Kerm, P. (2014), "The relationship between EU indicators of persistent and current poverty", *Social Indicators Research* 116: 611–638.
- Lindqvist, M. (2009), "Julkiset hyvinvointipalvelut osana kotitalouksien materiaalista hyvinvointia", teoksessa Ahlqvist, K. ja Ylitalo, M., *Kotitalouksien kulutus 1985–2006: tulot ja kulutus 2009*, Tilastokeskus.
- Palviainen, Heikki (2018), "Työssäkäyvien köyhyys Suomessa 1990–2010", *Kansantaloudellinen aikakauskirja* 114: 495–512.
- Porter C. ja Quinn N. (2008), "Intertemporal Poverty Measurement: Tradeoffs and Policy Options", Oxford University Center for the Study of African Economies CSAE WPS/2008–21.
- Rantala, J. ja Riihelä, M. (2016), *Eläkeläisnaisten ja -miesten toimeentuloerot vuosina 1995–2013*, Eläketurvakeskuksen tutkimuksia 1/2016.
- Rantala, J. ja Riihelä, M. (2017), "Eläkeläisten käytettävissä oleva tulo", teoksessa Kuivalainen, S., Rantala, J., Ahonen, K., Kuitto, K. ja Palomäki, L.-M. (toim.), *Eläkkeet ja eläkeläisten toimeentulo 1995–2015*, Eläketurvakeskuksen tutkimuksia 01/2017.
- Ravallion, M. (2019), "On Measuring Global Poverty", NBER Working Paper No. 26211.
- Riihelä, M. ja Suoniemi, I. (2015), "Tuloliikkuvuus ja köyhyyden pysyvyys", teoksessa Taimio, H. (toim.), *Hyvinvointivaltio 2010-luvulla – mitä kello on lyönyt?*, Raportteja 30, Palkansaajien tutkimuslaitos.
- Riihelä, M. ja Suoniemi, I. (2017), "Miksi Suomen tuloerot ja köyhyys ovat kääntyneet kasvuun?", teoksessa Taimio, H. (toim.), *Tuotannon tekijät. Palkansaajien Suomi 100 vuotta*, Palkansaajien tutkimuslaitos.
- Riihelä, M. ja Sullström, R. (2002), "Käytettävissä olevien tulojen liikkuvuus vuosina 1990–1999", VATT Keskustelualoitteita No. 270.

- Riihelä, M., Sullström, R. and Tuomala, M. (2008), "Economic Poverty in Finland 1971–2004", *Finnish Economic Papers* 21; 57–77.
- Riihelä, M., Sullström, R. and Tuomala, M. (2015), "Veropolitiikka huipputulojen ja -varallisuuden taustalla – Onko Pikettyn kuvaama kehitys nähtävissä Suomessa?", teoksessa Taimio, H. (toim.), *Hyvinvointivaltio 2010-luvulla – mitä kello on lyönyt?*, Raportteja 30, Palkansaajien tutkimuslaitos.
- Ruotsalainen, P. (2005), "Tulonjaon kokonaisaineistot – uusia näkymiä tulonjakoanalyysiin", *Hyvinvointikatsaus* 1/2005.
- Ruotsalainen, P. (2013), "Pienituloisuus on pitkittynyt Suomessa 2000-luvulla", *Hyvinvointikatsaus* 3/2013.
- Sen, A. (1976), "Poverty: An Ordinal Approach to Measurement", *Econometrica* 44: 219–231.
- Sen, A. (1983), "Poor, Relatively Speaking", *Oxford Economic Papers* 35, 153–169.
- Sen, A. (1985), "A Sociological Approach to the Measurement of Poverty: A Reply to Professor Peter Townsend", *Oxford Economic Papers* 37: 669–676.
- Sullström, R. ja Riihelä, M. (1996), "Välilliset verot osana Suomen verojärjestelmää: Analyysi verojen vaikutuksesta kotitalouksien tulojakaumaan vuosina 1966–1990", VATT Keskustelualoitteita 120.
- Suoniemi, I. (2013), "Köyhyyden dynamiikka Suomessa 1995–2008", Eläketurvakeskuksen tutkimuksia 01/2013, Palkansaajien tutkimuslaitoksen tutkimuksia 114.
- SVT (2018a), "Pitkittyneesti pienituloisia oli 398 000 vuonna 2017", *Tulonjakotilasto [verkkojulkaisu]*, Tilastokeskus, http://www.stat.fi/til/tjt/2017/01/tjt_2017_01_2018-12-19_kat_002_fi.html (viitattu:13.12.2019).
- SVT (2018b), *Kotitalouksien kulutus [verkkojulkaisu]*, Tilastokeskus, http://www.stat.fi/til/ktutk/2016/ktutk_2016_2018-10-02_tie_001_fi.html?ad=notify (viitattu 25.10.2019).
- Townsend, P. (1985), "A Sociological Approach to the Measurement of Poverty – A Rejoinder to Professor Amartya Sen", *Oxford Economic Papers* 37: 659–668.
- Vaalavuo, M. (2015), "Poverty Dynamics in Europe: From What to Why", European Commission Working Paper 03/2015.